



แผนอัตรากำลัง ๓ ปี

ของเทศบาลตำบลคลองพน
อำเภอคลองท่อม จังหวัดกระบี่
ประจำปีงบประมาณ พ.ศ.๒๕๖๑-๒๕๖๓

คำนำ

เทศบาลตำบลคลองพน ได้มีคำสั่งแต่งตั้งคณะกรรมการจัดทำแผนอัตรากำลัง ๓ ปี ตามคำสั่งเทศบาลตำบลคลองพน ที่ ๑๗๓/๒๕๖๐ ลงวันที่ ๒๔ กรกฎาคม ๒๕๖๐ เพื่อดำเนินการจัดทำแผนอัตรากำลัง ๓ ปี โดยมีโครงสร้างการแบ่งงานและระบบงานที่เหมาะสมไม่ซ้ำซ้อน มีการกำหนดตำแหน่ง การจัดอัตรากำลัง และโครงสร้างให้เหมาะสมกับอำนาจหน้าที่ของเทศบาลตำบลคลองพน เพื่อให้เป็นไปตามพระราชบัญญัติเทศบาล พ.ศ. ๒๔๙๖ และแก้ไขเพิ่มเติมถึง (ฉบับที่ ๑๓) พ.ศ. ๒๕๕๒ และตามพระราชบัญญัติกำหนดแผนและขั้นตอนกระจายอำนาจให้แก่องค์กรปกครองส่วนท้องถิ่น พ.ศ. ๒๕๔๒ เพื่อให้คณะกรรมการพนักงานเทศบาลจังหวัดกระบี่ (ก.ท.จ.กระบี่) ตรวจสอบการกำหนดตำแหน่ง การใช้ตำแหน่งพนักงานเทศบาลให้มีความเหมาะสมทั้งยังใช้แนวทางในการดำเนินการวางแผนการใช้อัตรากำลัง การพัฒนาบุคลากรของเทศบาลให้ถูกต้องเหมาะสมอีกด้วย

การจัดทำแผนอัตรากำลัง ๓ ปี ทำให้เทศบาลตำบลคลองพนสามารถคาดคะเนได้ว่าในอนาคตในช่วงระยะเวลา ๓ ปีข้างหน้าจะมีการใช้อัตรากำลังข้าราชการและลูกจ้างตำแหน่งใด จำนวนเท่าใดจึงจะเหมาะสมกับปริมาณงานและภารกิจของหน่วยงาน อีกทั้งเป็นการกำหนดทิศทางและเป้าหมาย ในการพัฒนาพนักงาน และสามารถใช้เป็นเครื่องมือในการควบคุมภาระค่าใช้จ่ายด้านการบริหารงานบุคคลไม่ให้เกินกว่าร้อยละ ๔๐ ของงบประมาณรายจ่ายประจำปีได้อีกด้วย

ที่ผ่านมาเทศบาลตำบลคลองพน ได้มีการจัดทำแผนอัตรากำลัง ๓ ปี ในรอบปีงบประมาณ พ.ศ. ๒๕๕๘ - ๒๕๖๐ ซึ่งขณะนี้ได้ครบกำหนดรอบระยะเวลาการใช้แผนอัตรากำลัง ๓ ปี ดังกล่าว ดังนั้น เพื่อให้การบริหารงานบุคคลของหน่วยงานเป็นไปอย่างต่อเนื่อง เทศบาลตำบลคลองพน จึงได้จัดทำแผนอัตรากำลัง ๓ ปี สำหรับปีงบประมาณ พ.ศ. ๒๕๖๑ - ๒๕๖๓ ฉบับนี้ขึ้น เพื่อใช้เป็นเครื่องมือในการวางแผนการใช้อัตรากำลังคน การพัฒนากำลังคนให้สามารถดำเนินการตามภารกิจของเทศบาลตำบลคลองพนให้สำเร็จลุล่วงเป็นไปตามวัตถุประสงค์ที่กำหนดไว้ และเป็นไปอย่างมีประสิทธิภาพและประสิทธิผล

เทศบาลตำบลคลองพน

สารบัญ

	หน้า
๑. หลักการและเหตุผล	๑
๒. วัตถุประสงค์	๒
๓. กรอบแนวคิดในการจัดทำแผนอัตรากำลัง ๓ ปี	๓
๔. สภาพปัญหาของพื้นที่และความต้องการของประชาชน	๔
๕. ภารกิจ อำนาจหน้าที่ของเทศบาล	๗
๖. ภารกิจหลักและภารกิจรองที่เทศบาลดำเนินการ	๑๑
๗. สรุปปัญหาและแนวทางในการกำหนดโครงสร้างส่วนราชการและกรอบอัตรากำลัง	๑๒
๘. โครงสร้างการกำหนดส่วนราชการ	๑๓
๙. ภาระค่าใช้จ่ายเกี่ยวกับเงินเดือนและประโยชน์ตอบแทนอื่น	๑๗
๑๐. แผนภูมิโครงสร้างการแบ่งส่วนราชการตามแผนอัตรากำลัง ๓ ปี	๒๑
๑๑. บัญชีแสดงจัดคนลงสู่ตำแหน่งและการกำหนดเลขที่ตำแหน่งในส่วนราชการ	๒๗
๑๒. แนวทางการพัฒนาพนักงานเทศบาล	๓๔
๑๓. ประกาศคุณธรรม จริยธรรมของพนักงานเทศบาล	๓๔

๑. หลักการและเหตุผล

๑.๑ ประกาศคณะกรรมการกลางพนักงานเทศบาล เรื่อง มาตรฐานทั่วไปเกี่ยวกับอัตราตำแหน่ง และมาตรฐานของตำแหน่ง ลงวันที่ ๒๒ พฤศจิกายน ๒๕๕๔ ข้อ ๕ กำหนดให้คณะกรรมการพนักงานเทศบาล กำหนดตำแหน่งของพนักงานเทศบาล ว่าจะมีตำแหน่งใด ระดับใด อยู่ในส่วนราชการใด จำนวนเท่าใด ให้คำนึงถึงภาระหน้าที่ความรับผิดชอบ ลักษณะงานที่ต้องปฏิบัติ ความยาก และคุณภาพของงานปริมาณ ตลอดจนทั้งภาระค่าใช้จ่ายของเทศบาลที่จะต้องจ่ายในด้านบุคคลของเทศบาลตำบลคลองพน โดยให้เทศบาล ตำบลคลองพน จัดทำแผนอัตรากำลังของพนักงาน ให้สอดคล้องกับเป้าหมายการปฏิบัติราชการของเทศบาล และงบประมาณ เพื่อใช้ในการกำหนดตำแหน่งโดยความเห็นชอบของคณะกรรมการพนักงานเทศบาล ทั้งนี้ให้ เป็นไปตามหลักเกณฑ์และวิธีการที่คณะกรรมการกลางพนักงานเทศบาลกำหนด

๑.๒ คณะกรรมการกลางพนักงานเทศบาล ได้มีมติเห็นชอบประกาศการกำหนดตำแหน่ง พนักงานเทศบาล โดยกำหนดแนวทางให้เทศบาลตำบลคลองพน จัดทำแผนอัตรากำลังของเทศบาล เพื่อเป็น กรอบในการกำหนดตำแหน่งและการใช้ตำแหน่งพนักงานเทศบาล ลูกจ้างประจำและพนักงานจ้าง โดยให้เสนอให้ คณะกรรมการพนักงานเทศบาล พิจารณาให้ความเห็นชอบ โดยได้กำหนดให้เทศบาลตำบลคลองพน แต่งตั้ง คณะกรรมการจัดทำแผนอัตรากำลัง เพื่อวิเคราะห์อำนาจหน้าที่และภารกิจของเทศบาลตำบลคลองพน วิเคราะห์ความต้องการกำลังคน วิเคราะห์การวางแผนการใช้กำลังคน จัดทำกรอบอัตรากำลัง และกำหนด หลักเกณฑ์และเงื่อนไข ในการกำหนดตำแหน่งพนักงานเทศบาลตามแผนอัตรากำลัง ๓ ปี

๑.๓ จากหลักการและเหตุผลดังกล่าว เทศบาลตำบลคลองพนจึงได้จัดทำแผนอัตรากำลัง ๓ ปี สำหรับปีงบประมาณ พ.ศ.๒๕๖๑ - ๒๕๖๓ ขึ้น

๒. วัตถุประสงค์

๒.๑ เพื่อให้เทศบาลตำบลคลองพนมีโครงสร้างการแบ่งงานและระบบงาน ระบบการจ้างที่เหมาะสม ไม่ซ้ำซ้อน

๒.๒ เพื่อให้เทศบาลตำบลคลองพน มีการกำหนดตำแหน่ง การจัดอัตรากำลัง โครงสร้างให้เหมาะสมกับอำนาจหน้าที่ของเทศบาล ตามพระราชบัญญัติเทศบาล พ.ศ. ๒๔๙๖ และตามพระราชบัญญัติกำหนดแผนและขั้นตอนการกระจายอำนาจให้องค์กรปกครองส่วนท้องถิ่น พ.ศ. ๒๕๔๒ และกฎหมายที่เกี่ยวข้อง

๒.๓ เพื่อให้คณะกรรมการพนักงานเทศบาล (ก.จังหวัด) สามารถตรวจสอบการกำหนดตำแหน่ง และการใช้ตำแหน่งพนักงานเทศบาล ว่าถูกต้องเหมาะสมหรือไม่

๒.๔ เพื่อเป็นแนวทางในการดำเนินการวางแผนการใช้อัตรากำลัง การพัฒนาบุคลากรของเทศบาลตำบลคลองพน

๒.๕ เพื่อให้เทศบาลตำบลคลองพนสามารถวางแผนอัตรากำลัง ในการบรรจุแต่งตั้งพนักงานเทศบาล เพื่อให้การบริหารงานของเทศบาลตำบลคลองพนเกิดประโยชน์ต่อประชาชน เกิดผลสัมฤทธิ์ต่อภารกิจตามอำนาจหน้าที่ มีประสิทธิภาพ มีความคุ้มค่า สามารถลดขั้นตอนการปฏิบัติงาน มีการลดภารกิจและยุบเลิกหน่วยงานที่ไม่จำเป็น การปฏิบัติภารกิจสามารถตอบสนองความต้องการของประชาชนได้เป็นอย่างดี

๒.๖ เพื่อให้เทศบาลตำบลคลองพน สามารถควบคุมภาระค่าใช้จ่ายด้านการบริหารงานบุคคล ให้เป็นไปตามที่กฎหมายกำหนด

๓. กรอบแนวคิดในการจัดทำแผนอัตรากำลัง ๓ ปี

๓.๑ วิเคราะห์ภารกิจ อำนาจหน้าที่ความรับผิดชอบของเทศบาลตำบลคลองพนตามพระราชบัญญัติเทศบาล พ.ศ. ๒๔๙๖ และตามพระราชบัญญัติแผนและขั้นตอนการกระจายอำนาจให้องค์กรปกครองส่วนท้องถิ่น พ.ศ.๒๕๔๒ ตลอดจนกฎหมายอื่นให้สอดคล้องกับแผนพัฒนาเศรษฐกิจและสังคมแห่งชาติ แผนพัฒนาจังหวัด แผนพัฒนาอำเภอ แผนพัฒนาตำบล นโยบายของรัฐบาล นโยบายผู้บริหาร และสภาพปัญหาของเทศบาลตำบลคลองพน

๓.๒ กำหนดโครงสร้างการแบ่งส่วนราชการภายในและการจัดระบบงาน เพื่อรองรับภารกิจตามอำนาจหน้าที่ความรับผิดชอบ ให้สามารถแก้ปัญหาของตำบลคลองพนได้อย่างมีประสิทธิภาพ

๓.๓ กำหนดตำแหน่งในสายงานต่างๆ จำนวนตำแหน่ง และระดับตำแหน่ง ให้เหมาะสมกับภาระหน้าที่ความรับผิดชอบ ปริมาณงาน และคุณภาพของงาน รวมทั้งสร้างความก้าวหน้าในสายอาชีพของกลุ่มงานต่างๆ

๓.๔ จัดทำกรอบอัตรากำลัง ๓ ปี โดยภาระค่าใช้จ่ายด้านการบริหารงานบุคคลต้องไม่เกินร้อยละสี่สิบของงบประมาณรายจ่าย

๓.๕ ให้พนักงานเทศบาลทุกคน ได้รับการพัฒนาความรู้ความสามารถอย่างน้อยปีละ ๑ ครั้ง

๔. สภาพปัญหาของพื้นที่และความต้องการของประชาชน

เพื่อที่จะให้การวางแผนอัตรากำลัง ๓ ปี ของเทศบาลตำบลคลองพน มีความครบถ้วนและเทศบาลสามารถดำเนินการตามอำนาจหน้าที่ได้อย่างมีประสิทธิภาพ และสอดคล้องกับปัญหาข้อเท็จจริงและสภาพปัญหาความต้องการของพื้นที่ จึงได้วิเคราะห์สภาพปัญหาของเขตพื้นที่รับผิดชอบและความต้องการของประชาชน โดยแบ่งออกเป็นด้านต่าง ๆ เพื่อสะดวกในการดำเนินการแก้ไขให้ตรงกับความต้องการของประชาชนอย่างแท้จริง เช่น

๑. ปัญหาด้านสังคม

สถานการณ์ของสังคมได้เปลี่ยนแปลงอย่างมาก อันเนื่องมาจากการพัฒนาทางด้านเศรษฐกิจที่มีการเปลี่ยนแปลงอย่างรวดเร็ว ส่งผลให้โครงสร้างทางสังคมเปลี่ยนแปลงในลักษณะที่ขาดพลังและขาดความสมดุล ในการพัฒนาสถาบันหลักทางสังคมเกิดความอ่อนแอ คุณภาพชีวิตและคุณค่าทางสังคมถูกละเลยในการพัฒนา โดยเฉพาะกลุ่มผู้สูงอายุ เด็ก คนพิการ และผู้ด้อยโอกาส รวมทั้งมีความเหลื่อมล้ำในเรื่องของการกระจายบริการและคุณภาพทางการศึกษาขั้นพื้นฐานและด้านการสาธารณสุข ซึ่งพอสรุปเป็นประเด็นได้ดังนี้

๑.๑ ด้านยาเสพติด

- มีการขยายตัวและแพร่ระบาดอย่างรวดเร็วและกว้างขวางมากขึ้น มีการแพร่ระบาดกระจายในทุกกลุ่มประชากรโดยเฉพาะกลุ่มเยาวชน , นักเรียน
- ขาดการประสานงานในการป้องกันและปราบปรามยาเสพติด
- การดำเนินการทางจิตวิทยาและประชาสัมพันธ์ในเชิงรุกในการกระตุ้นและระดมพลังประชาชนให้ตระหนักถึงอันตรายและความเสียหายอันเกิดจากการติดยาเสพติดยังดำเนินการไม่สัมฤทธิ์ผลเท่าที่ควร
- ขาดการดำเนินการป้องกันยาเสพติดอย่างครบวงจร และต่อเนื่องในทุกระดับตั้งแต่ครอบครัว สถานศึกษา จนถึงชุมชน
- การดำเนินการป้องกันและแก้ไขปัญหายาเสพติดในสถานศึกษายังไม่ทั่วถึง

๑.๒ ด้านสาธารณสุข

- ยังมีการแพร่ระบาดของโรคระบาดต่าง ๆ เช่น โรคไข้เลือดออก มาลาเรีย ที่มีสัตว์เป็นพาหะนำโรค เช่น ยุงลาย ยุงก้นปล่อง แมลงวัน ฯลฯ
 - ขาดแคลนบุคลากรด้านสาธารณสุข
 - ขาดแคลนวัสดุอุปกรณ์ทางการแพทย์ในการป้องกันและระงับโรคติดต่อ
- การกำจัดสัตว์พาหะที่เป็นตัวนำโรค มาสู่คน

๑.๓ ด้านการศึกษา

มีความเหลื่อมล้ำในเรื่องการกระจายบริการและคุณภาพของการศึกษาขั้นพื้นฐานระหว่างเมืองกับชนบท บุตรหลานของครัวเรือนยากจนยังมีระดับการศึกษาต่ำและมีโอกาสในการศึกษาต่อในระดับสูง ผู้ปกครองนิยมส่งบุตรหลานเข้าศึกษาในโรงเรียนที่มีคุณภาพนอกพื้นที่ ประชาชนโดยทั่วไปไม่ให้ความสำคัญกับการเรียนรู้ข่าวสารในชีวิตประจำวันเท่าที่ควร

/๑.๔ ด้านบริการ...

๑.๔ ด้านบริการสาธารณะ

สถานที่สาธารณะสำหรับการพักผ่อนหย่อนใจของชุมชนยังมีไม่เพียงพอ

๑.๕ ด้านแรงงานและการจ้างงาน

- ยังมีภาวะว่างงานของคนงานที่ไม่มีทักษะ
- ค่าจ้างแรงงานต่ำ ส่วนใหญ่จะเป็นค่าจ้างแรงงานในภาคเกษตร
- ขาดอาคารสร้างงานและการผลิต เพื่อรองรับบุคลากรในท้องถิ่น

๒. ปัญหาการจัดการทรัพยากรธรรมชาติและสิ่งแวดล้อม

๒.๑ ด้านการกำจัดขยะมูลฝอย

- มีสถานที่ทิ้งขยะมูลฝอย ไม่เพียงพอ เมื่อถึงช่วงฤดูฝนรถบรรทุกขยะจะเข้าไปทิ้งขยะยากลำบากมาก
- ขาดความร่วมมือจากประชาชนในพื้นที่ยังคงมีประชาชนทิ้งขยะมูลฝอยลงในคูระบายน้ำ ลำคลอง บริเวณแนวถนน และยังไม่ให้ความสำคัญในเรื่องของการกำจัดขยะมูลฝอยเท่าที่ควร

๒.๒ ด้านการบำบัดน้ำเสีย

- บ้านเรือนของประชาชนไม่มีบ่อบำบัดน้ำเสีย
- แหล่งชุมชนหนาแน่นและย่านพาณิชยกรรม ระบบระบายน้ำไม่ได้มาตรฐานและน้ำเสียจากชุมชน ระบายน้ำทิ้งลงสู่แหล่งน้ำธรรมชาติ แม่น้ำ คลองต่าง ๆ โดยยังไม่ได้บำบัดน้ำ
- ขาดความร่วมมือจากประชาชนในการพิทักษ์ รักษาในเรื่องการลดมลพิษทางน้ำและการป้องกันดูแลรักษาแหล่งน้ำมิให้คุณภาพน้ำเสื่อม

๓. ปัญหาด้านเศรษฐกิจ

ประชาชนส่วนใหญ่ในเขตเทศบาล ประกอบอาชีพด้านการเกษตรเพียงอย่างเดียว ไม่มีอาชีพเสริม มีการใช้ปุ๋ยเคมีเพื่อเพิ่มผลผลิต จึงทำให้ต้นทุนการผลิตสูง รายได้จึงลดลง ผลผลิตทางการเกษตรขึ้นอยู่กับสภาพภูมิอากาศ ตลอดจนความไม่แน่นอนของราคาผลผลิต และเกษตรกรขาดเงินทุนหมุนเวียน

ประชาชนไม่มีความกระตือรือร้นในการรวมกลุ่มเพื่อประกอบอาชีพเสริม ไม่มีความคิดริเริ่มในการผลิตสินค้าใหม่ ๆ ประกอบกับไม่มีวิทยากรที่มีความรู้ความสามารถในการส่งเสริมการรวมกลุ่มและขาดการจัดการตลาดที่ดี

๔. ปัญหาด้านโครงสร้างพื้นฐาน

๔.๑ ปัญหาการคมนาคม

เทศบาลตำบลคลองพน มีการคมนาคมทางบกเพียงทางเดียวซึ่งมีทางหลวงแผ่นดินหมายเลข ๔ (ถนนเพชรเกษม) เป็นถนนสายหลักสำหรับติดต่อกับอำเภอใกล้เคียงและต่างจังหวัด สำหรับการคมนาคมภายในชุมชนและเส้นทางเชื่อมต่อระหว่างชุมชนหรือเขตองค์กรปกครองส่วนท้องถิ่นอื่นยังเป็นถนนลูกรังและเนื่องจากมีปริมาณการขยายตัวของชุมชนอยู่ตลอดเวลา จึงทำให้ต้องมีการจัดทำโครงการเพื่อสำรวจและบุกเบิกถนนอยู่ตลอดเวลา

เทศบาลตำบลคลองพน มีถนนที่อยู่ในความรับผิดชอบทั้งหมด จำนวน ๓๔ สาย ความยาวทั้งหมด ๒๕,๒๑๐ เมตร โดยแยกเป็น

- ถนนคอนกรีต จำนวน ๒๑ สาย ความยาว ๑๔,๖๘๕ เมตร
- ถนนแอสฟัลท์ จำนวน ๗ สาย ความยาว ๖,๐๓๕ เมตร
- ถนนลูกรัง จำนวน ๖ สาย ความยาว ๔,๔๙๐ เมตร

/สำหรับ...

สำหรับถนนลูกรัง จำนวน ๖ สาย มีปัญหาคือถนนสายดังกล่าวได้ทำการก่อสร้างนานแล้ว รวมทั้งปริมาณการสัญจรไปมาของรถมีมาก ทำให้ถนนมีสภาพเป็นหลุมเป็นบ่อบ้าง

ส่วนถนนคอนกรีต จำนวน ๒๑ สาย และถนนคอนกรีตบางสายไม่ได้ก่อสร้างระบายน้ำโดยเฉพาะบริเวณชุมชนหนาแน่น เมื่อมีฝนตกหนักก่อให้เกิดปัญหาน้ำท่วมขัง

๔.๒ ปัญหาระบบการประปา

ปัจจุบันเทศบาลตำบลคลองพน ได้รับบริการน้ำจากการประปาส่วนภูมิภาคอำเภอคลองท่อม โดยใช้แหล่งน้ำดิบจากชลประทานห้วยน้ำเขียว มีผู้ใช้บริการประปาในเขตเทศบาล จำนวน ๔๐๐ ครัวเรือน อีกจำนวน ๒๗๓ ครัวเรือน เทศบาลได้จัดทำโครงการขยายเขตระบบการจ่ายน้ำประปาทำให้สามารถบรรเทาความเดือดร้อนจากปัญหาการขาดแคลนน้ำอุปโภคบริโภคได้เป็นอย่างมาก โดยเฉพาะในช่วงฤดูแล้ง เทศบาลแก้ปัญหาระยะเวลาเทศบาลได้ประสานงานกับการประปาส่วนภูมิภาคเพื่อขยายเขตประปาให้ครอบคลุมทั่วถึงทุกครัวเรือนในเขตเทศบาล

๔.๓ ปัญหาด้านการให้บริการไฟฟ้าสาธารณะและแสงสว่าง

เทศบาลตำบลคลองพน ได้รับบริการไฟฟ้าจากการไฟฟ้าส่วนภูมิภาคอำเภอคลองท่อม โดยมีจำนวนครัวเรือนที่ใช้ไฟฟ้า ๖๗๓ ครัวเรือน การให้บริการไฟฟ้าสาธารณะและแสงสว่างในที่ชุมชนไม่ครอบคลุมพื้นที่ทั่วเขตเทศบาล จำนวนครัวเรือนที่มีกระแสไฟฟ้าใช้ จำนวน ๖๗๓ ครัวเรือน ที่ยังไม่มีกระแสไฟฟ้าใช้ จำนวน ๗ ครัวเรือน คิดเป็นร้อยละ ๑.๐๔ ของผู้ใช้ไฟฟ้าทั้งหมด แต่เนื่องจากชุมชนมีการขยายตัวอยู่ตลอดเวลา จึงมีโครงการสำรวจเพื่อขยายเขตการจำหน่ายกระแสไฟฟ้าอยู่ตลอด

๕. ปัญหาด้านองค์กร

- มีบุคลากรในการปฏิบัติงานไม่เพียงพอ และยังขาดประสบการณ์ในการปฏิบัติงาน
- มีข้อจำกัดในด้านงบประมาณ มีน้อยไม่เพียงพอและสอดคล้องกับขอบเขตอำนาจหน้าที่และความรับผิดชอบตลอดจนพื้นที่ที่อยู่ในความรับผิดชอบทำให้การพัฒนาเป็นไปอย่างจำกัด ไม่ครอบคลุมทุกสาขาและทั่วทุกพื้นที่
- อุปกรณ์ เครื่องมือ เครื่องใช้ต่าง ๆ ในการปฏิบัติงาน มีไม่เพียงพอกับปริมาณงานที่เพิ่มขึ้น เช่น ครุภัณฑ์ ยานพาหนะ ฯลฯ
- ความร่วมมือและการมีส่วนร่วมจากองค์กรภาคเอกชน และประชาชนโดยทั่วไป ให้ความร่วมมือกับเทศบาลน้อยมาก ประชาชนขาดความตระหนัก และให้ความสำคัญกับกิจกรรมต่าง ๆ ที่เทศบาลจัดขึ้น
- ผู้นำชุมชนและคณะกรรมการชุมชน ยังขาดทักษะและศักยภาพในการบริหารจัดการงานของชุมชน

๖. ปัญหาด้านเศรษฐกิจ

ประชาชนส่วนใหญ่ในเขตเทศบาล ประกอบอาชีพด้านการเกษตร ใช้ปุ๋ยเคมีเพื่อเพิ่มผลผลิต จึงทำให้ต้นทุนการผลิตสูง รายได้จึงลดลง ผลผลิตทางการเกษตรขึ้นอยู่กับสภาพภูมิอากาศตลอดจนความไม่แน่นอนของราคาผลผลิต และเกษตรกรขาดเงินทุนหมุนเวียน

ประชาชนไม่มีความกระตือรือร้นในการรวมกลุ่มเพื่อประกอบอาชีพเสริม ไม่มีความคิดริเริ่มในการผลิตสินค้าใหม่ ๆ ประกอบกับไม่มีวิสาหกรรที่มีความรู้ความสามารถในการส่งเสริมการรวมกลุ่มและขาดการจัดการตลาดที่ดี ทำให้การส่งเสริมผลิตภัณฑ์ OTOP ไม่ได้ผลดีเท่าที่ควร

/๕. การกิจ...

๕. ภารกิจ อำนาจหน้าที่ของเทศบาล

การพัฒนาท้องถิ่นของเทศบาลตำบลคลองพนนั้น เป็นการสร้างความเข้มแข็งของชุมชนในการร่วมคิด ร่วมแก้ไขปัญหา ร่วมสร้าง ร่วมจัดทำส่งเสริมความเข้มแข็งของชุมชน ในเขตพื้นที่ให้มีส่วนร่วมในการพัฒนาท้องถิ่นในทุก ๆ ด้าน ซึ่งการพัฒนาเทศบาลจะสมบูรณ์ได้ จำเป็นต้องอาศัยความร่วมมือของชุมชนในพื้นที่ ต้องร่วมกันแก้ไขปัญหาและความเข้าใจในแนวทางแก้ไขปัญหากันอย่างจริงจัง โดยได้เน้นให้คนเป็นศูนย์กลางของการพัฒนาในทุกกลุ่ม ทุกวัยของประชากร นอกจากนั้นยังได้เน้นการส่งเสริม และสนับสนุนให้การศึกษาเด็กก่อนวัยเรียน และพัฒนาเยาวชนให้พร้อมที่จะเป็นบุคลากรที่มีคุณภาพ โดยยึดกรอบแนวทางในการจัดระเบียบการศึกษา ส่วนด้านพัฒนาอาชีพนั้นจะเน้นพัฒนาเศรษฐกิจชุมชนพึ่งตนเองในท้องถิ่น โดยประชาชนมีส่วนร่วม

การวิเคราะห์ภารกิจอำนาจหน้าที่ของเทศบาลตามพระราชบัญญัติเทศบาล พ.ศ. ๒๔๙๖ และแก้ไขเพิ่มเติมถึง (ฉบับที่ ๑๓) พ.ศ. ๒๕๕๒ และตามพระราชบัญญัติกำหนดแผนและขั้นตอนการกระจายอำนาจให้แก่องค์กรปกครองส่วนท้องถิ่น พ.ศ. ๒๕๔๒ ตลอดจนกฎหมายอื่นที่เกี่ยวข้อง ทั้งนี้ เพื่อให้ทราบว่าเทศบาลมีอำนาจหน้าที่ ที่จะเข้าไปดำเนินการแก้ไขปัญหาในเขตพื้นที่ ให้ตรงกับความต้องการของประชาชนได้อย่างไร โดยวิเคราะห์จุดแข็ง จุดอ่อน โอกาส ภัยคุกคาม ในการดำเนินการตามภารกิจหลักของเทศบาลตำบลคลองพน จึงกำหนดวิธีการดำเนินการตามภารกิจสอดคล้องกับแผนพัฒนาเศรษฐกิจและสังคมแห่งชาติ แผนพัฒนาจังหวัด แผนพัฒนาอำเภอ นโยบายของรัฐบาล และนโยบายของผู้บริหารท้องถิ่น ทั้งนี้ สามารถวิเคราะห์ภารกิจให้ตรงสภาพปัญหา โดยสามารถกำหนดแบ่งภารกิจได้เป็น ๗ ด้าน ดังนี้

๕.๑ ด้านโครงสร้างพื้นฐาน มีภารกิจที่เกี่ยวข้องดังนี้

(๑) การจัดให้มีและบำรุงรักษาทางบก ทางน้ำ และทางระบายน้ำ (พระราชบัญญัติกำหนดแผนและขั้นตอนการกระจายอำนาจให้แก่องค์กรปกครองส่วนท้องถิ่น พ.ศ. ๒๕๔๒ มาตรา ๑๖(๒) และพระราชบัญญัติเทศบาล พ.ศ. ๒๔๙๖ และแก้ไขเพิ่มเติมถึง (ฉบับที่ ๑๓) พ.ศ. ๒๕๕๒ มาตรา ๕๐(๒) และมาตรา ๕๑ (๘)

(๒) การสาธารณสุข โภชนา และการก่อสร้างอื่น ๆ (พระราชบัญญัติกำหนดแผนและขั้นตอนการกระจายอำนาจให้แก่องค์กรปกครองส่วนท้องถิ่น พ.ศ. ๒๕๔๒ มาตรา ๑๖(๔)

(๓) การสาธารณสุขการ พระราชบัญญัติกำหนดแผนและขั้นตอนการกระจายอำนาจให้แก่องค์กรปกครองส่วนท้องถิ่น พ.ศ. ๒๕๔๒ มาตรา ๑๖(๕)

(๔) การควบคุมอาคาร พระราชบัญญัติกำหนดแผนและขั้นตอนการกระจายอำนาจให้แก่องค์กรปกครองส่วนท้องถิ่น พ.ศ. ๒๕๔๒ มาตรา ๑๖(๒๘)

(๕) ให้มีน้ำสะอาดหรือการประปา พระราชบัญญัติเทศบาล พ.ศ. ๒๔๙๖ และแก้ไขเพิ่มเติมถึงฉบับที่ ๑๓ พ.ศ. ๒๕๕๒ มาตรา ๕๑(๑)

(๖) ให้มีและบำรุงการไฟฟ้า หรือแสงสว่างโดยวิธีอื่น พระราชบัญญัติเทศบาล พ.ศ. ๒๔๙๖ และแก้ไขเพิ่มเติมถึง (ฉบับที่ ๑๓) พ.ศ. ๒๕๕๒ มาตรา ๕๑(๗)

(๗) หน้าที่เกี่ยวกับโครงสร้างพื้นฐานตามที่กฎหมายบัญญัติให้เป็นหน้าที่ของเทศบาลตำบลพระราชบัญญัติเทศบาล พ.ศ. ๒๔๙๖ และแก้ไขเพิ่มเติมถึงฉบับที่ ๑๓ พ.ศ. ๒๕๕๒ มาตรา ๕๐ (๙)

/๕.๒ ด้านส่งเสริม...

๕.๒ ด้านส่งเสริมคุณภาพชีวิต มีภารกิจที่เกี่ยวข้อง ดังนี้

(๑) การจัดการศึกษา มาตรา ๕๐ (๖) พระราชบัญญัติเทศบาล พ.ศ. ๒๔๙๖ และแก้ไขเพิ่มเติมถึง (ฉบับที่ ๑๓) พ.ศ. ๒๕๕๒ / มาตรา ๑๖ (๙) พระราชบัญญัติกำหนดแผนและขั้นตอนการกระจายอำนาจให้แก่องค์กรปกครองส่วนท้องถิ่น พ.ศ. ๒๕๔๒

(๒) การส่งเสริมกีฬา มาตรา ๕๐ (๖) พระราชบัญญัติเทศบาล พ.ศ. ๒๔๙๖ และแก้ไขเพิ่มเติมถึง (ฉบับที่ ๑๓) พ.ศ. ๒๕๕๒ / มาตรา ๑๖ (๑๔) พระราชบัญญัติกำหนดแผนและขั้นตอนการกระจายอำนาจให้แก่องค์กรปกครองส่วนท้องถิ่น พ.ศ. ๒๕๔๒

(๓) การสาธารณสุข การอนามัยครอบครัว และการรักษาพยาบาล มาตรา ๑๖ (๑๙) พระราชบัญญัติกำหนดแผนและขั้นตอนการกระจายอำนาจให้แก่องค์กรปกครองส่วนท้องถิ่น พ.ศ. ๒๕๔๒

(๔) ป้องกันและระงับโรคติดต่อ มาตรา ๕๐ (๔) พระราชบัญญัติเทศบาล พ.ศ. ๒๔๙๖ และแก้ไขเพิ่มเติม (ฉบับที่ ๑๓) พ.ศ. ๒๕๕๒

(๕) ให้มีและบำรุงสถานที่ทำการพิทักษ์ รักษาคนเจ็บไข้ มาตรา ๕๑ (๖) พระราชบัญญัติเทศบาล พ.ศ. ๒๔๙๖ และแก้ไขเพิ่มเติมถึง (ฉบับที่ ๑๓) พ.ศ. ๒๕๕๒

(๖) ส่งเสริมการพัฒนาสตรี เด็ก เยาวชน ผู้สูงอายุ และผู้พิการ มาตรา ๕๐ (๗) พระราชบัญญัติเทศบาล พ.ศ. ๒๔๙๖ และแก้ไขเพิ่มเติมถึง (ฉบับที่ ๑๓) พ.ศ. ๒๕๕๒

(๗) การสังคมสงเคราะห์ และการพัฒนาคุณภาพชีวิตเด็ก สตรี คนชรา และผู้ด้อยโอกาส มาตรา ๑๖ (๑๐) พระราชบัญญัติกำหนดแผนและขั้นตอนการกระจายอำนาจให้แก่องค์กรปกครองส่วนท้องถิ่น พ.ศ. ๒๕๔๒ การจัดให้มีและบำรุงรักษาสถานที่พักผ่อนหย่อนใจ มาตรา ๑๖ (๑๓) พระราชบัญญัติกำหนดแผนและขั้นตอนการกระจายอำนาจให้แก่องค์กรปกครองส่วนท้องถิ่น พ.ศ. ๒๕๔๒

๕.๓ ด้านการจัดระเบียบชุมชน สังคมและการรักษาความสงบเรียบร้อย มีภารกิจที่เกี่ยวข้อง ดังนี้

(๑) บำรุงและส่งเสริมการทำมาหากินของราษฎร มาตรา ๕๑ (๕) พระราชบัญญัติเทศบาล พ.ศ. ๒๔๙๖ และแก้ไขเพิ่มเติมถึง (ฉบับที่ ๑๓) พ.ศ. ๒๕๕๒

(๒) การจัดให้มีและควบคุมตลาด มาตรา ๕๑ (๓) พระราชบัญญัติเทศบาล พ.ศ. ๒๔๙๖ และแก้ไขเพิ่มเติมถึง (ฉบับที่ ๑๓) พ.ศ. ๒๕๕๒ มาตรา ๑๖ (๓) พระราชบัญญัติกำหนดแผนและขั้นตอนการกระจายอำนาจให้แก่องค์กรปกครองส่วนท้องถิ่น พ.ศ. ๒๕๔๒

(๓) การส่งเสริม การฝึก และประกอบอาชีพ มาตรา ๑๖ (๖) พระราชบัญญัติกำหนดแผนและขั้นตอนการกระจายอำนาจให้แก่องค์กรปกครองส่วนท้องถิ่น พ.ศ. ๒๕๔๒

(๔) การรักษาความปลอดภัย ความเป็นระเบียบเรียบร้อย และการอนามัยโรงมหรสพ และสาธารณสถานอื่น ๆ / พระราชบัญญัติกำหนดแผนและขั้นตอนการกระจายอำนาจให้แก่องค์กรปกครองส่วนท้องถิ่น พ.ศ. ๒๕๔๒ มาตรา ๑๖ (๒๓)

(๕) การผังเมือง พระราชบัญญัติกำหนดแผนและขั้นตอนการกระจายอำนาจให้แก่องค์กรปกครองส่วนท้องถิ่น พ.ศ. ๒๕๔๒ มาตรา ๑๖ (๒๕)

(๖) การป้องกันและบรรเทาสาธารณภัย พระราชบัญญัติกำหนดแผนและขั้นตอนการกระจายอำนาจให้แก่องค์กรปกครองส่วนท้องถิ่น พ.ศ. ๒๕๔๒ มาตรา ๑๖ (๒๙)

(๗) การรักษา...

(๓) การรักษาความสงบเรียบร้อย การส่งเสริมและสนับสนุนการป้องกัน และรักษาความปลอดภัยในชีวิตและทรัพย์สิน / พระราชบัญญัติกำหนดแผนและขั้นตอนการกระจายอำนาจให้แก่องค์กรปกครองส่วนท้องถิ่น พ.ศ. ๒๕๔๒ มาตรา ๑๖ (๓๐)

(๔) การรักษาความสงบเรียบร้อยของประชาชน พระราชบัญญัติเทศบาล พ.ศ. ๒๔๙๖ และแก้ไขเพิ่มเติมถึง (ฉบับที่ ๑๓) พ.ศ. ๒๕๕๒ มาตรา ๕๐ (๑)

(๕) ให้มีเครื่องใช้ในการดับเพลิง พระราชบัญญัติเทศบาล พ.ศ. ๒๔๙๖ และแก้ไขเพิ่มเติม (ฉบับที่ ๑๓) พ.ศ. ๒๕๕๒ มาตรา ๕๐ (๕)

๕.๔ ด้านการบริหารจัดการ และอนุรักษ์ทรัพยากรธรรมชาติและสิ่งแวดล้อม มีภารกิจที่เกี่ยวข้องดังนี้

(๑) การจัดการ การบำรุงรักษา และการใช้ประโยชน์จากป่าไม้ ที่ดินทรัพยากรธรรมชาติ และสิ่งแวดล้อม / มาตรา ๑๖ (๒๔) พระราชบัญญัติกำหนดแผนและขั้นตอนการกระจายอำนาจให้แก่องค์กรปกครองส่วนท้องถิ่น พ.ศ. ๒๕๔๒

(๒) รักษาความสะอาดของถนนหรือทางเท้า และที่สาธารณะ ความเป็นระเบียบเรียบร้อยของบ้านเมือง รวมทั้ง การกำจัดมูลฝอย สิ่งปฏิกูลและน้ำเสีย / มาตรา ๕๐ (๓) พระราชบัญญัติเทศบาล พ.ศ. ๒๔๙๖ และแก้ไขเพิ่มเติมถึง (ฉบับที่ ๑๓) พ.ศ. ๒๕๕๒ / มาตรา ๑๖ (๑๗) (๑๘) พระราชบัญญัติกำหนดแผนและขั้นตอนการกระจายอำนาจให้แก่องค์กรปกครองส่วนท้องถิ่น พ.ศ. ๒๕๔๒

(๓) การดูแลรักษาที่สาธารณะ มาตรา ๑๖ (๒๗) พระราชบัญญัติกำหนดแผนขั้นตอนการกระจายอำนาจให้แก่องค์กรปกครองส่วนท้องถิ่น พ.ศ. ๒๕๔๒

(๔) การควบคุมสุสานฌาปนสถาน มาตรา ๑๖ (๒๐) พระราชบัญญัติกำหนดแผนและขั้นตอนการกระจายอำนาจให้แก่องค์กรปกครองส่วนท้องถิ่น พ.ศ. ๒๕๔๒

๕.๕ ด้านการบริหารจัดการ และการสนับสนุนการปฏิบัติการกิจของส่วนราชการและองค์กรปกครองส่วนท้องถิ่น มีภารกิจที่เกี่ยวข้อง ดังนี้

(๑) การส่งเสริมประชาธิปไตย ความเสมอภาค และสิทธิเสรีภาพของประชาชน / มาตรา ๑๖ (๑๕) พระราชบัญญัติกำหนดแผนและขั้นตอนการกระจายอำนาจให้แก่องค์กรปกครองส่วนท้องถิ่น พ.ศ. ๒๕๔๒

(๒) ส่งเสริมการมีส่วนร่วมของราษฎรในการพัฒนาท้องถิ่น / มาตรา ๑๖ (๑๖) พระราชบัญญัติกำหนดแผนและขั้นตอนการกระจายอำนาจให้แก่องค์กรปกครองส่วนท้องถิ่น พ.ศ. ๒๕๔๒

๕.๖ ด้านการศาสนา ศิลปวัฒนธรรม จารีตประเพณี และภูมิปัญญาท้องถิ่น มีภารกิจที่เกี่ยวข้องดังนี้

(๑) การบำรุงรักษาศิลปะ จารีตประเพณี ภูมิปัญญาท้องถิ่น และวัฒนธรรมอันดีของท้องถิ่น / มาตรา ๕๐ (๘) พระราชบัญญัติเทศบาล พ.ศ. ๒๔๙๖ และแก้ไขเพิ่มเติมถึง (ฉบับที่ ๑๓) พ.ศ. ๒๕๕๒ มาตรา ๑๖ (๑๑) พระราชบัญญัติกำหนดแผนและขั้นตอนการกระจายอำนาจให้แก่องค์กรปกครองส่วนท้องถิ่น พ.ศ. ๒๕๔๒

(๒) หน้าที่อื่นตามกฎหมายบัญญัติให้เป็นหน้าที่ของเทศบาล
 ๕.๗ ด้านการวางแผน การส่งเสริมการลงทุน พาณิชยกรรมและการท่องเที่ยว มีภารกิจที่
 เกี่ยวข้อง ดังนี้

(๑) การจัดทำแผนพัฒนาท้องถิ่นของตนเอง / มาตรา ๑๖ (๑) พระราชบัญญัติ
 กำหนดแผนและขั้นตอนการกระจายอำนาจให้แก่องค์กรปกครองส่วนท้องถิ่น พ.ศ. ๒๕๔๒

(๒) การจัดตั้งและดูแลตลาด / มาตรา ๕๑ (๓) พระราชบัญญัติเทศบาล พ.ศ. ๒๔๙๖
 และแก้ไขเพิ่มเติมถึง (ฉบับที่ ๑๓) พ.ศ. ๒๕๕๒ / มาตรา ๑๖ (๓) พระราชบัญญัติกำหนดแผนและขั้นตอนการ
 กระจายอำนาจให้แก่องค์กรปกครองส่วนท้องถิ่น พ.ศ. ๒๕๔๒

(๓) การส่งเสริมการท่องเที่ยว / มาตรา ๑๖ (๘) พระราชบัญญัติกำหนดแผนและ
 ขั้นตอนการกระจายอำนาจให้แก่องค์กรปกครองส่วนท้องถิ่น พ.ศ. ๒๕๔๒

(๔) การพาณิชย์ และการส่งเสริมการลงทุน / มาตรา ๑๖ (๗) พระราชบัญญัติ
 กำหนดแผนและขั้นตอนการกระจายอำนาจให้แก่องค์กรปกครองส่วนท้องถิ่น พ.ศ. ๒๕๔๒ มาตรา ๕๑ (๙)
 พระราชบัญญัติเทศบาล พ.ศ. ๒๔๙๖ และแก้ไขเพิ่มเติมถึง (ฉบับที่ ๑๓) พ.ศ. ๒๕๕๒

ภารกิจทั้ง ๖ ด้าน ตามที่กฎหมายกำหนดให้อำนาจเทศบาล ได้วิเคราะห์ภารกิจอำนาจ หน้าที่
 ดังกล่าวโดยวิเคราะห์จุดแข็ง (Strength) , จุดอ่อน (Weakness) , โอกาส (Opportunity) , ภัยคุกคาม
 (Threat) ดำเนินการตามภารกิจ ตามหลัก SWOT โดยพิจารณาสอดคล้องกับแผนพัฒนาเทศบาลตำบล
 คลองพนประจำปี แผนพัฒนาเทศบาล ๓ ปี แผนพัฒนาเศรษฐกิจและสังคมแห่งชาติ แผนพัฒนาจังหวัด
 นโยบายรัฐบาล และนโยบายของผู้บริหารท้องถิ่นเพื่อแก้ไขปัญหาของเทศบาลตำบลคลองพนและสนองความ
 ต้องการของประชาชนในเขตพื้นที่

๖. ภารกิจหลัก และภารกิจรองที่เทศบาลดำเนินการ

เทศบาลตำบลคลองพนวิเคราะห์แล้วเห็นว่าภารกิจหลักและภารกิจรองที่จะต้องดำเนินการได้แก่

ภารกิจหลัก

๑. การจัดให้มีและบำรุงรักษาทางบก ทางน้ำ และทางอากาศ
๒. การสาธารณสุขโรคและการก่อสร้างอื่น ๆ
๓. การสาธารณสุขโรคและการประปา
๔. การพัฒนาและส่งเสริมอาชีพ
๕. การจัดการศึกษา
๖. การบำรุงรักษาศิลปจารีตประเพณีภูมิปัญญาและวัฒนธรรมอันดีของท้องถิ่น
๗. การสาธารณสุข การอนามัยครอบครัว และการรักษาพยาบาล
๘. การควบคุมอาคาร
๙. ป้องกันและบรรเทาสาธารณภัย
๑๐. การบริหารงานทั่วไป
๑๑. การสังคมสงเคราะห์ และการพัฒนาคุณภาพชีวิตเด็กสตรี คนชรา และผู้ด้อยโอกาส
๑๒. การส่งเสริมกีฬา
๑๓. การกำจัดขยะมูลฝอย สิ่งปฏิกูล และน้ำเสีย
๑๔. การส่งเสริมประชาธิปไตย ความเสมอภาค และสิทธิเสรีภาพของประชาชน
๑๕. ส่งเสริมการมีส่วนร่วมของราษฎรในการพัฒนาท้องถิ่น
๑๖. การจัดทำแผนพัฒนาท้องถิ่น

ภารกิจรอง

๑. การพัฒนาและปรับปรุงแหล่งท่องเที่ยว
๒. การจัดให้มีและควบคุมตลาด
๓. การรักษาความสงบเรียบร้อย การส่งเสริม และสนับสนุน การป้องกันและรักษาความปลอดภัยในชีวิตและทรัพย์สิน
๔. การส่งเสริมการท่องเที่ยว

๗. สรุปปัญหาและแนวทางในการกำหนดโครงสร้างส่วนราชการและกรอบอัตรากำลัง

เทศบาลตำบลคลองพนเป็นเทศบาลตำบลขนาดกลาง โดยกำหนดโครงสร้างส่วนราชการ ออกเป็น ๕ ส่วน ได้แก่

- ๑) สำนักปลัดเทศบาล
- ๒) กองคลัง
- ๓) กองช่าง
- ๔) กองสาธารณสุขและสิ่งแวดล้อม
- ๕) กองการศึกษา

ทั้งนี้ ได้ตามกรอบอัตรากำลังพนักงานเทศบาลเดิม มีจำนวนทั้งสิ้น ๒๘ อัตรา พนักงานจ้างตามภารกิจ จำนวน ๒๓ อัตรา พนักงานจ้างทั่วไป จำนวน ๒๑ อัตรา รวมกำหนดตำแหน่งเกี่ยวกับบุคลากรตามกรอบอัตรากำลังเดิมทั้งสิ้น จำนวน ๗๒ อัตรา

/๘. โครงสร้าง...

๘. โครงสร้างการกำหนดส่วนราชการ

จากสภาพปัญหาของเทศบาลตำบลคลองพนดังกล่าว เทศบาลตำบลคลองพนมีภารกิจอำนาจหน้าที่ ที่จะต้องดำเนินการแก้ไขปัญหาดังกล่าว ภายใต้อำนาจหน้าที่ที่กำหนดไว้ในพระราชบัญญัติอำนาจเทศบาล พ.ศ. ๒๕๔๖ และแก้ไขเพิ่มเติมถึง (ฉบับที่ ๑๓) พ.ศ. ๒๕๕๒ พระราชบัญญัติกำหนดแผนและขั้นตอนการกระจายอำนาจให้แก่องค์กรปกครองส่วนท้องถิ่น พ.ศ. ๒๕๔๒ และกฎหมายอื่นที่เกี่ยวข้อง โดยมีกำหนดโครงสร้างส่วนราชการดังนี้

๘.๑ โครงสร้างอัตรากำลังของเทศบาลตำบลคลองพน

โครงสร้างตามแผนอัตรากำลัง(เดิม)	โครงสร้างตามแผนอัตรากำลังใหม่(ระบบแบ่ง)	หมายเหตุ
๑. สำนักปลัดเทศบาล ๑.๑ งานบริหารงานทั่วไป ๑.๒ งานธุรการ ๑.๓ งานการเจ้าหน้าที่ ๑.๔ งานทะเบียนราษฎร ๑.๕ งานป้องกันและบรรเทาสาธารณภัย ๑.๖ งานพัฒนาชุมชน ๑.๗ งานวิเคราะห์นโยบายและแผน ๑.๘ งานนิติการ ๑.๙ งานประชาสัมพันธ์	๑. สำนักปลัดเทศบาล ๑.๑ ฝ่ายแผนงานและงบประมาณ ๑.๑.๑ งานวิเคราะห์นโยบายและแผน ๑.๒ ฝ่ายสวัสดิการสังคม ๑.๒.๑ งานพัฒนาชุมชน ๑.๓ งานบริหารงานทั่วไป ๑.๔ งานธุรการ ๑.๕ งานการเจ้าหน้าที่ ๑.๖ งานทะเบียนราษฎร ๑.๗ งานป้องกันและบรรเทาสาธารณภัย ๑.๘ งานนิติการ ๑.๙ งานประชาสัมพันธ์	
๒. กองคลัง ๒.๑ งานการเงินและบัญชี ๒.๒ งานผลประโยชน์ ๒.๓ งานพัสดุและทรัพย์สิน	๒. กองคลัง ๒.๑ ฝ่ายพัฒนารายได้ ๒.๑.๑ งานผลประโยชน์ ๒.๒ งานการเงินและบัญชี ๒.๓ งานพัสดุและทรัพย์สิน	
๓. กองช่าง ๓.๑ งานสาธารณูปโภค ๓.๒ งานสวนสาธารณะ ๓.๓ งานสถานที่และไฟฟ้า ๓.๔ งานธุรการ	๓. กองช่าง ๓.๑ งานสาธารณูปโภค ๓.๒ งานสวนสาธารณะ ๓.๓ งานสถานที่และไฟฟ้า ๓.๔ งานธุรการ	

/โครงสร้าง...

โครงสร้างตามแผนอัตรากำลังปัจจุบัน	โครงสร้างตามแผนอัตรากำลังใหม่ (ระบบแบ่ง)	หมายเหตุ
<p>๔. กองสาธารณสุขและสิ่งแวดล้อม</p> <p>๔.๑ งานสุขาภิบาลและอนามัยสิ่งแวดล้อม</p> <p>๔.๒ งานควบคุมและป้องกันโรคติดต่อ</p> <p>๔.๓ งานธุรการ</p>	<p>๔. กองสาธารณสุขและสิ่งแวดล้อม</p> <p>๔.๑ งานสุขาภิบาลและอนามัยสิ่งแวดล้อม</p> <p>๔.๒ งานควบคุมและป้องกันโรคติดต่อ</p> <p>๔.๓ งานธุรการ</p>	
<p>๕. กองการศึกษา</p> <p>๕.๑ งานบริหารการศึกษา</p> <p>๕.๒ งานพัฒนาการศึกษา</p> <p>๕.๓ งานศูนย์พัฒนาเด็กเล็กเทศบาล</p> <p>๕.๔ งานศูนย์การเรียนรู้ ICT</p> <p>๕.๕ งานธุรการ</p>	<p>๕. กองการศึกษา</p> <p>๕.๑ ฝ่ายบริหารงานการศึกษา</p> <p> ๕.๑.๑ งานบริหารการศึกษา</p> <p>๕.๒ งานพัฒนาการศึกษา</p> <p>๕.๓ งานศูนย์พัฒนาเด็กเล็กเทศบาล</p> <p>๕.๔ งานศูนย์การเรียนรู้ ICT</p> <p>๕.๕ งานธุรการ</p>	

ส่วนราชการ	กรอบอัตรา กำลังเดิม	กรอบอัตรากำลังใหม่			เพิ่ม/ลด			หมายเหตุ
		๒๕๖๑	๒๕๖๒	๒๕๖๓	๒๕๖๑	๒๕๖๒	๒๕๖๓	
พนักงานจ้างทั่วไป								
คนงาน	๑	๑	๑	๑	-	-	-	
กองช่าง								
พนักงานเทศบาล								
ผู้อำนวยการกองช่าง (นักบริหารงานช่าง ระดับต้น)	๑	๑	๑	๑	-	-	-	
เจ้าพนักงานธุรการปฏิบัติงาน	๑	๑	๑	๑	-	-	-	
พนักงานจ้างตามภารกิจ								
ผู้มีคุณวุฒิ								
ผู้ช่วยนายช่างโยธา	๑	๑	๑	๑	-	-	-	
ผู้ช่วยนายช่างไฟฟ้า	๑	๑	๑	๑	-	-	-	
พนักงานจ้างทั่วไป								
พนักงานขับเครื่องจักรกลขนาดเบา	๑	๑	๑	๑	-	-	-	ว่างเดิม
คนงาน	๘	๘	๘	๘	-	-	-	
กองสาธารณสุขและสิ่งแวดล้อม								
พนักงานเทศบาล								
ผู้อำนวยการกองสาธารณสุข (นักบริหารงานสาธารณสุข ระดับต้น)	๑	๑	๑	๑	-	-	-	ว่างเดิม
เจ้าพนักงานธุรการชำนาญงาน	๑	๑	๑	๑	-	-	-	
พนักงานจ้างตามภารกิจ								
ผู้มีคุณวุฒิ								
ผู้ช่วยนักวิชาการสาธารณสุข	๑	๑	๑	๑	-	-	-	
ผู้ช่วยเจ้าพนักงานธุรการ	๑	๑	๑	๑	-	-	-	
ผู้มีทักษะ								
พนักงานขับรถพยาบาล	๑	๑	๑	๑	-	-	-	
คนงานประจำรถขยะ	๔	๔	๔	๔	-	-	-	
พนักงานจ้างทั่วไป								
พนักงานขับรถบรรทุกขยะ	๑	๑	๑	๑	-	-	-	
คนงานประจำรถขยะ	๒	๒	๒	๒	-	-	-	
คนงาน	๒	๒	๒	๒	-	-	-	
กองการศึกษา								
พนักงานเทศบาล								
ผู้อำนวยการกองการศึกษา (นักบริหารงานศึกษา ระดับต้น)	๑	๑	๑	๑	-	-	-	ว่างเดิม
หัวหน้าฝ่ายบริหารการการศึกษา (นักบริหารงานศึกษา ระดับต้น)	๑	๑	๑	๑	-	-	-	ว่างเดิม
นักวิชาการศึกษาชำนาญการ	๑	๑	๑	๑	-	-	-	
พนักงานครูเทศบาล								
ครู คศ. ๑	๖	๖	๖	๖	-	-	-	
พนักงานจ้างตามภารกิจ								
ผู้มีคุณวุฒิ								
ผู้ช่วยเจ้าพนักงานธุรการ	๒	๒	๒	๒	-	-	-	
ผู้ดูแลเด็ก	๓	๓	๓	๓	-	-	-	
พนักงานจ้างทั่วไป								
นักการ	๑	๑	๑	๑	-	-	-	
รวม	๗๒	๗๒	๗๒	๗๒	-	-	-	

ที่	ชื่อสายงาน	ระดับตำแหน่ง	จำนวนทั้งหมด	จำนวนที่มีอยู่ปัจจุบัน		อัตราตำแหน่งที่คาดว่าจะต้องใช้ใน ช่วงระยะเวลา 3 ปีข้างหน้า			อัตรากำลังคนเพิ่ม / ลด			ภาระค่าใช้จ่ายที่เพิ่มขึ้น			ค่าใช้จ่ายรวม			หมายเหตุ
				จำนวน (คน)	เงินเดือน (1)	2561	2562	2563	2561	2562	2563	2561	2562	2563	2561	2562	2563	
18	พนักงานดับเพลิง		4	4	432,000	1	1	1	-	-	-	-	-	-	432,000	432,000	432,000	
19	นักการ		1	1	108,000	1	1	1	-	-	-	-	-	-	108,000	108,000	108,000	
	กองคลัง																	
20	ผู้อำนวยการกองคลัง (นักบริหารงานการคลัง)	ต้น	1	1	384,720	1	1	1	-	-	-	13,440	13,320	13,080	398,160	411,480	424,560	
21	หัวหน้าฝ่ายพัฒนารายได้	ต้น	1	-	411,600	-	1	1	-	-	-	13,620	13,620	13,620	425,220	438,840	452,460	ว่างเดิม
22	เจ้าพนักงานจัดเก็บรายได้	ชง	1	1	285,840	1	1	1	-	-	-	10,920	11,160	11,040	296,760	307,920	318,960	
23	เจ้าพนักงานการเงินและบัญชี	ชง	1	1	221,280	1	1	1	-	-	-	9,120	9,240	9,720	230,400	239,640	249,360	
	พนักงานจ้างตามภารกิจ																	
24	ผู้ช่วยนักวิชาการพัสดุ		1	1	211,560	1	1	1	-	-	-	8,520	8,880	9,240	220,080	228,960	238,200	
25	ผู้ช่วยเจ้าพนักงานการเงินและบัญชี		1	1	137,160	1	1	1	-	-	-	5,520	5,760	6,000	142,680	148,440	154,440	
26	ผู้ช่วยเจ้าพนักงานจัดเก็บรายได้		1	1	130,200	1	1	1	-	-	-	5,280	5,520	5,640	135,480	141,000	146,640	
	พนักงานจ้างทั่วไป																	
27	คนงาน		1	1	108,000	1	1	1	-	-	-	-	-	-	108,000	108,000	108,000	
	กองช่าง																	
28	ผู้อำนวยการกองช่าง (นักบริหารงานช่าง)	ต้น	1	1	431,400	1	1	1	-	-	-	26,760	13,080	13,080	458,160	471,240	484,320	
29	เจ้าพนักงานธุรการ	ปง	1	1	165,120	-	1	1	-	-	-	6,600	6,480	7,080	171,720	178,200	185,280	
	พนักงานจ้างตามภารกิจ																	
30	ผู้ช่วยนายช่างโยธา		1	1	142,200	1	1	1	-	-	-	5,760	6,000	6,240	147,960	153,960	160,200	
31	ผู้ช่วยนายช่างไฟฟ้า		1	1	125,880	1	1	1	-	-	-	5,040	5,280	5,520	130,920	136,200	141,720	
	พนักงานจ้างทั่วไป																	
32	พนักงานขับเครื่องจักรกลขนาดเบา		1	-	108,000	1	1	1	-	-	-	-	-	-	108,000	108,000	108,000	ว่างเดิม
33	คนงาน		8	8	864,000	1	1	1	-	-	-	-	-	-	864,000	864,000	864,000	

ที่	ชื่อสายงาน	ระดับตำแหน่ง	จำนวนทั้งหมด	จำนวนที่มีอยู่ปัจจุบัน		อัตราตำแหน่งที่คาดว่าจะต้องใช้ในช่วงระยะเวลา 3 ปีข้างหน้า			อัตรากำลังคนเพิ่ม / ลด			ภาระค่าใช้จ่ายที่เพิ่มขึ้น			ค่าใช้จ่ายรวม			หมายเหตุ
				จำนวน (คน)	เงินเดือน (1)	2561	2562	2563	2561	2562	2563	2561	2562	2563	2561	2562	2563	
	กองสาธารณสุขและสิ่งแวดล้อม																	
34	ผู้อำนวยการกองสาธารณสุข (นักบริหารงานสาธารณสุข)	ต้น	1	-	435,600	1	1	1	-	-	-	13,620	13,620	13,620	449,220	462,840	476,460	ว่างเดิม
35	เจ้าพนักงานธุรการ	ชง	1	1	176,160	1	1	1	-	-	-	9,000	9,120	8,760	185,160	194,280	203,040	
	พนักงานจ้างตามภารกิจ																	
36	ผู้ช่วยนักวิชาการสุขาภิบาล		1	1	219,000	1	1	1	-	-	-	8,760	9,120	9,480	227,760	236,880	246,360	
37	ผู้ช่วยเจ้าพนักงานธุรการ		1	1	137,160	1	1	1	-	-	-	5,520	5,760	6,000	142,680	148,440	154,440	
38	พนักงานขับรถพยาบาล		1	1	139,560	1	1	1	-	-	-	5,640	6,000	6,120	145,200	151,200	157,320	
39	คนงานประจำรถขยะ		4	4	556,080	1	1	1	-	-	-	22,440	23,520	24,360	578,520	602,040	626,400	
	พนักงานจ้างทั่วไป																	
40	พนักงานขับรถบรรทุกขยะมูลฝอย		1	1	108,000	1	1	1	-	-	-	-	-	-	108,000	108,000	108,000	
41	คนงานประจำรถขยะ		2	2	108,000	1	1	1	-	-	-	-	-	-	108,000	108,000	108,000	
42	คนงาน		2	2	216,000	1	1	1	-	-	-	-	-	-	216,000	216,000	216,000	
	กองการศึกษา																	
43	ผู้อำนวยการกองการศึกษา (นักบริหารงานศึกษา)	ต้น	1	-	435,600	1	1	1	-	-	-	13,620	13,620	13,620	449,220	462,840	476,460	ว่างเดิม
44	หัวหน้าฝ่ายบริหารงานการศึกษา (นักบริหารงานศึกษา)	ต้น	1	-	411,600	1	1	1	-	-	-	13,620	13,620	13,620	425,220	438,840	452,460	ว่างเดิม
45	นักวิชาการศึกษา	ชก	1	1	323,760	1	1	1	-	-	-	12,600	12,960	13,320	336,360	349,320	362,640	
46	ครู คศ.1		6	6	1,509,960	6	6	6	-	-	-	-	-	-	-	-	-	ใช้เงินอุดหนุน
	พนักงานจ้างตามภารกิจ																	
47	ผู้ช่วยเจ้าพนักงานธุรการ		2	2	276,720	1	1	1	-	-	-	11,160	11,760	12,120	287,880	299,640	311,760	
48	ผู้ดูแลเด็ก		3	3	424,440	3	3	3	-	-	-	-	-	-	-	-	-	ใช้เงินอุดหนุน
	พนักงานจ้างทั่วไป																	
49	นักการ		1	1	108,000	1	1	1	-	-	-	-	-	-	108,000	108,000	108,000	

ที่	ชื่อสายงาน	ระดับ ตำแหน่ง	จำนวน ทั้งหมด	จำนวนที่มีอยู่ปัจจุบัน		อัตราตำแหน่งที่คาดว่าจะ ต้องใช้ในช่วง ระยะเวลา 3 ปี ข้างหน้า			อัตรากำลังคน เพิ่ม / ลด			ภาระค่าใช้จ่าย ที่เพิ่มขึ้น			ค่าใช้จ่ายรวม			หมายเหตุ
				จำนวน (คน)	เงินเดือน (1)	2561	2562	2563	2561	2562	2563	2561	2562	2563	2561	2562	2563	
	รวม		72	65	12,365,400	56	56	56	-	-	-	386,460	380,100	386,940	12,787,860	13,167,960	13,554,900	
	ประมาณการประโยชน์ตอบแทนอื่น20%														2,557,572	2,633,592	2,710,980	
	รวมเป็นค่าใช้จ่ายบุคคลทั้งสิ้น														15,345,432	15,801,552	16,265,880	
	รวมไม่เกินร้อยละ 40														33.99	33.33	32.68	

หมายเหตุ : งบประมาณรายจ่ายประจำปี 2561 เป็นเงิน 45,149,947 บาท (ประมาณการเพิ่มขึ้นร้อยละ 5 ของงบประมาณรายจ่ายประจำปี 2560)

งบประมาณรายจ่ายประจำปี 2560 เป็นเงิน 42,999,950 บาท (42,999,950*5 %) + 42,999,950 บาท

งบประมาณรายจ่ายประจำปี 2562 เป็นเงิน 47,407,444 บาท (ประมาณการเพิ่มขึ้นร้อยละ 5 ของงบประมาณรายจ่ายประจำปี 2561)

งบประมาณรายจ่ายประจำปี 2561 เป็นเงิน 45,149,947 บาท (45,149,947*5 %) + 45,149,947 บาท

งบประมาณรายจ่ายประจำปี 2563 เป็นเงิน 49,777,816 บาท (ประมาณการเพิ่มขึ้นร้อยละ 5 ของงบประมาณรายจ่ายประจำปี 2562)

งบประมาณรายจ่ายประจำปี 2562 เป็นเงิน 47,407,444 บาท (47,407,444*5 %) + 47,407,444 บาท

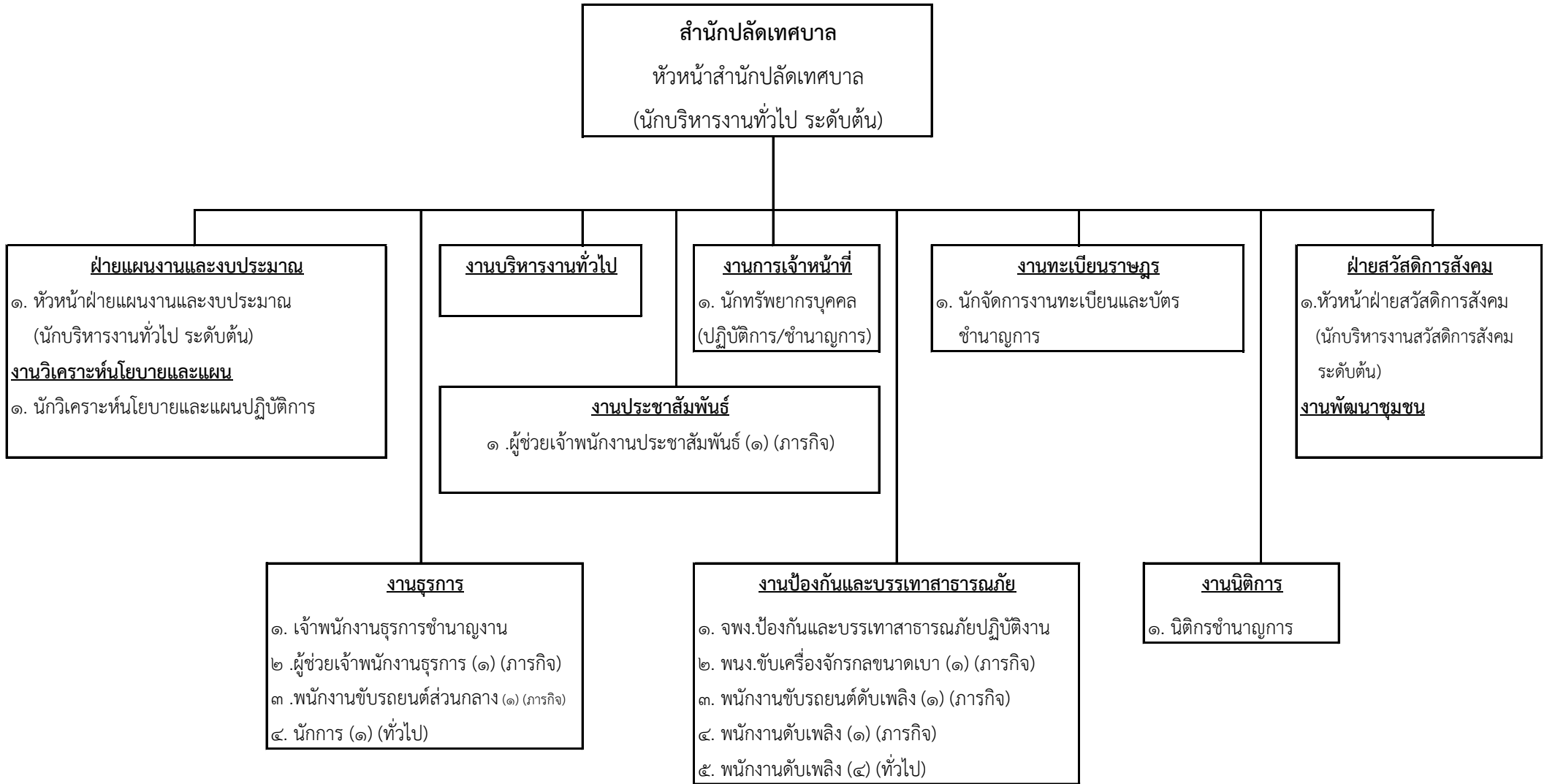
โครงสร้างเทศบาลตำบลคลองพน

ปลัดเทศบาล (นักบริหารงานท้องถิ่น ระดับกลาง)
รองปลัดเทศบาล (นักบริหารงานท้องถิ่น ระดับต้น)

๑๐.แผนภูมิโครงสร้างการแบ่งส่วนราชการตามแผนอัตรากำลัง ๓ ปี

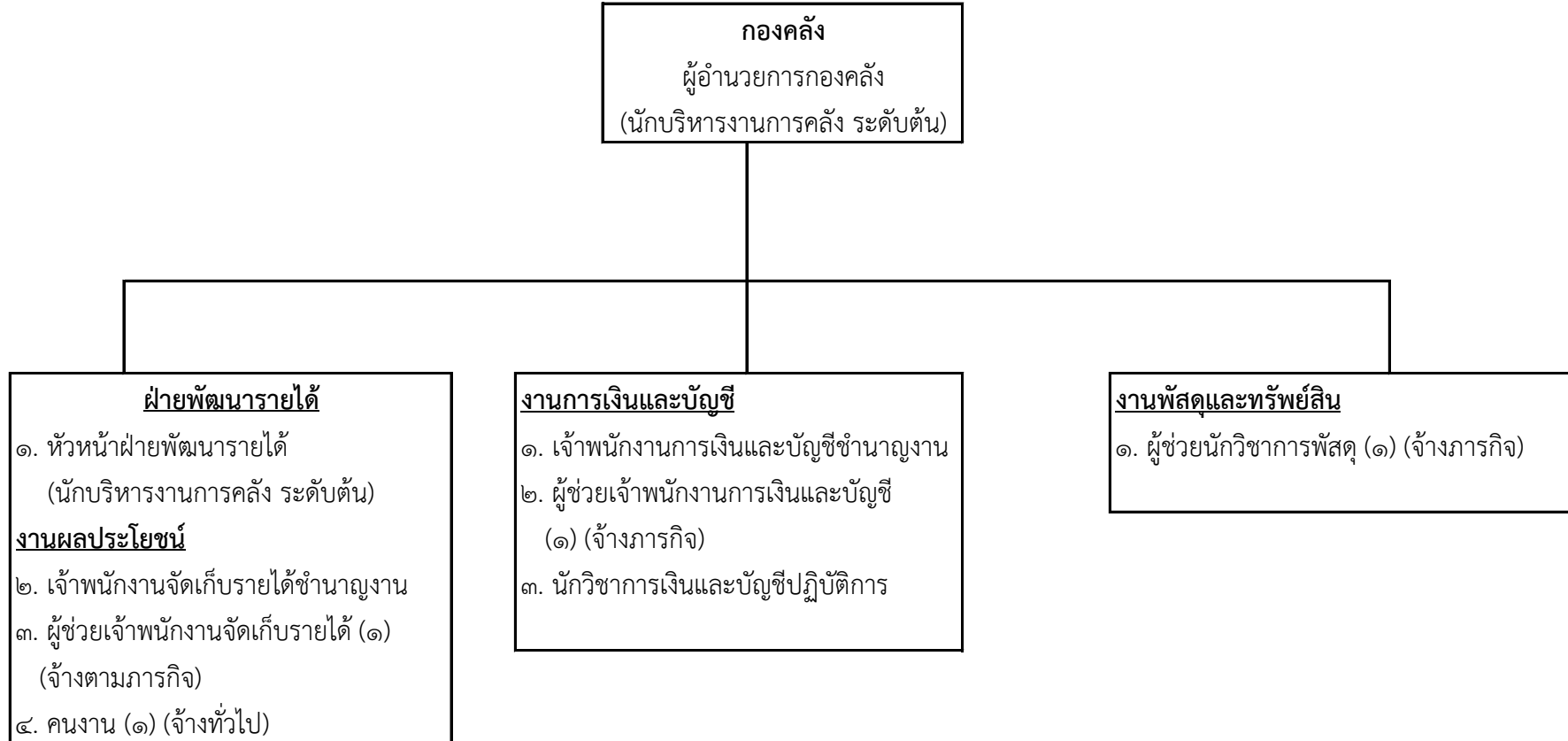
สำนักปลัดเทศบาล (นักบริหารงานทั่วไป ระดับต้น)	กองคลัง (นักบริหารงานการคลัง ระดับต้น)	กองช่าง (นักบริหารงานช่าง ระดับต้น)	กองสาธารณสุข (นักบริหารงานสาธารณสุข ระดับต้น)	กองการศึกษา (นักบริหารงานศึกษา ระดับต้น)
<p>ฝ่ายแผนงานและงบประมาณ</p> <p>๑.หัวหน้าฝ่ายแผนงานและงบประมาณ (นักบริหารงานทั่วไป ระดับต้น)</p> <p>งานวิเคราะห์นโยบายและแผน</p> <p>๒.นักวิเคราะห์นโยบายและแผนปฏิบัติการ</p> <p>ฝ่ายสวัสดิการสังคม</p> <p>๓. หัวหน้าฝ่ายสวัสดิการสังคม (นักบริหารงานสวัสดิการสังคม ระดับต้น)</p> <p>งานพัฒนาชุมชน</p> <p>งานบริหารงานทั่วไป</p> <p>งานธุรการ</p> <p>๔.เจ้าพนักงานธุรการชำนาญงาน ๕.ผู้ช่วยเจ้าพนักงานธุรการ (๑) (จ้างภารกิจ) ๖.พนักงานขับรถยนต์ส่วนกลาง (๑) (จ้างภารกิจ) ๗.นักการ (๑) (จ้างทั่วไป)</p> <p>งานการเจ้าหน้าที่</p> <p>๘. นักทรัพยากรบุคคล (ปฏิบัติการ/ชำนาญการ)</p> <p>งานทะเบียนราษฎร</p> <p>๙. นักจัดการงานทะเบียนและบัตรชำนาญการ</p> <p>งานป้องกันและบรรเทาสาธารณภัย</p> <p>๑๐.จพง.ป้องกันและบรรเทาสาธารณภัยปฏิบัติงาน ๑๑.พนง.ขับเคลื่อนจักรกลขนาดเบา (๑) (ภารกิจ) ๑๒. พนง.ขับเคลื่อนดับเพลิง (๑) (ภารกิจ) ๑๓. พนักงานดับเพลิง (๑) (ภารกิจ) ๑๔. พนักงานดับเพลิง (๔) (ทั่วไป)</p> <p>งานนิติการ</p> <p>๑๕.นิติกรชำนาญการ</p> <p>งานประชาสัมพันธ์</p> <p>๑๖.ผู้ช่วยเจ้าพนักงานประชาสัมพันธ์ (๑) (จ้างภารกิจ)</p>	<p>ฝ่ายพัฒนารายได้</p> <p>๑. หัวหน้าฝ่ายพัฒนารายได้ (นักบริหารงานการคลัง ระดับต้น)</p> <p>งานผลประโยชน์</p> <p>๒. เจ้าพนักงานจัดเก็บรายได้ชำนาญงาน ๓. ผู้ช่วยเจ้าพนักงานจัดเก็บรายได้ (๑) (จ้างภารกิจ) ๔. คนงาน (๑) (จ้างทั่วไป)</p> <p>งานการเงินและบัญชี</p> <p>๕. เจ้าพนักงานการเงินและบัญชีชำนาญงาน ๖.ผู้ช่วยเจ้าพนักงานการเงินและบัญชี (๑) (จ้างภารกิจ)</p> <p>งานพัสดุและทรัพย์สิน</p> <p>๗. ผู้ช่วยนักวิชาการพัสดุ (๑) (จ้างภารกิจ)</p>	<p>งานธุรการ</p> <p>๑. เจ้าพนักงานธุรการปฏิบัติงาน งานสาธารณูปโภค</p> <p>๒.ผู้ช่วยนายช่างโยธา (๑) (จ้างภารกิจ) ๓. คนงาน (๓) (จ้างทั่วไป)</p> <p>งานสวนสาธารณะ</p> <p>๔. คนงาน (๓) (จ้างทั่วไป)</p> <p>งานสถานที่และไฟฟ้า</p> <p>๕. ผู้ช่วยนายช่างไฟฟ้า (๑) (จ้างภารกิจ) ๖. พนง.ขับเคลื่อนจักรกลขนาดเบา (๑) (ภารกิจ) ๗. คนงาน (๓) (จ้างทั่วไป)</p>	<p>งานธุรการ</p> <p>๑. เจ้าพนักงานธุรการชำนาญงาน ๒. ผู้ช่วยเจ้าพนักงานธุรการ (๑) (จ้างภารกิจ) งานสุขาภิบาลและอนามัยสิ่งแวดล้อม</p> <p>๓.ผู้ช่วยนักวิชาการสุขาภิบาล (๑) (จ้างภารกิจ) ๔.คนงานประจำรถขยะ (๔) (จ้างภารกิจ) ๕. คนงานประจำรถขยะ (๒) (จ้างทั่วไป) ๖ .พนง.ขับเคลื่อนรถบรรทุกขยะ (๑) (จ้างทั่วไป)</p> <p>งานควบคุมและป้องกันโรคติดต่อ</p> <p>๗.พนักงานขับรถพยาบาล (๑) (จ้างภารกิจ) ๘.คนงาน (๒) (จ้างทั่วไป)</p>	<p>ฝ่ายบริหารงานการศึกษา</p> <p>๑.หัวหน้าฝ่ายบริหารการศึกษา (นักบริหารงานศึกษา ระดับต้น)</p> <p>งานบริหารการศึกษา</p> <p>งานพัฒนาการศึกษา</p> <p>๒.นักวิชาการศึกษาชำนาญการ</p> <p>งานศูนย์พัฒนาเด็กเล็กเทศบาล</p> <p>๓. ครู คศ. ๑ (๖) ๔. ผู้ดูแลเด็ก (๓)(จ้างภารกิจ) ๕. นักการ (๑) (จ้างทั่วไป)</p> <p>งานศูนย์การเรียนรู้ ICT ชุมชนฯ</p> <p>๖.ผู้ช่วยเจ้าพนักงานธุรการ (๑) (จ้างภารกิจ)</p> <p>งานธุรการ</p> <p>๗. ผู้ช่วยเจ้าพนักงานธุรการ (๑) (จ้างภารกิจ)</p>

โครงสร้างสำนักปลัดเทศบาล



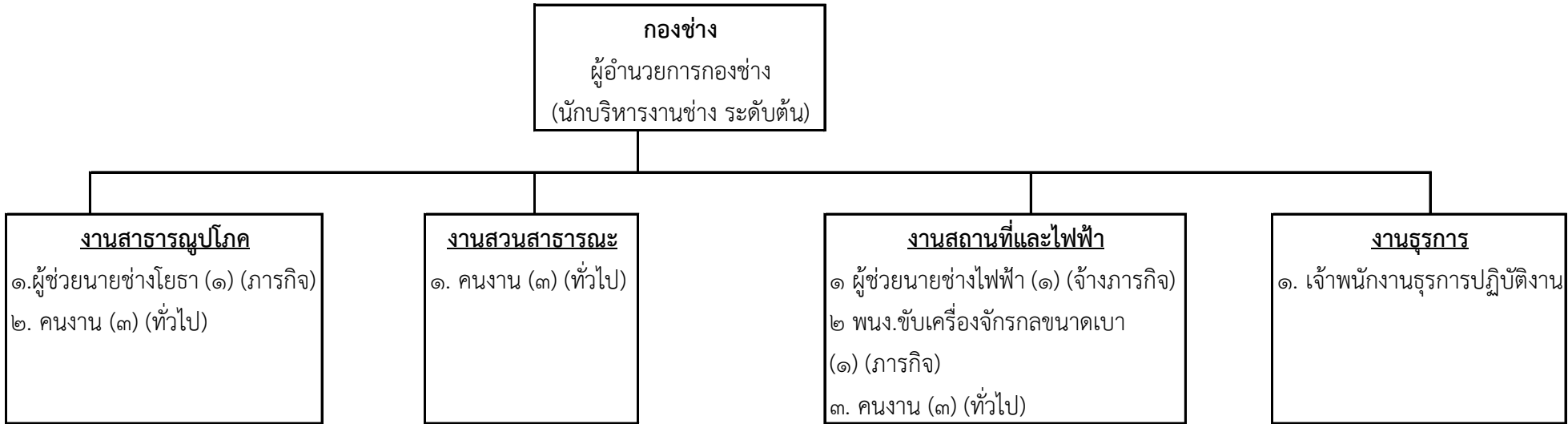
ระดับ	อำนาจการท้องถิ่น ระดับต้น	ชำนาญการ	ปฏิบัติการ	ชำนาญงาน	ปฏิบัติงาน	พนักงานจ้างตามภารกิจ	พนักงานจ้างทั่วไป
จำนวนคนครอง	๒	๒	๑	๑	๑	๖	๕

โครงสร้างกองคลัง



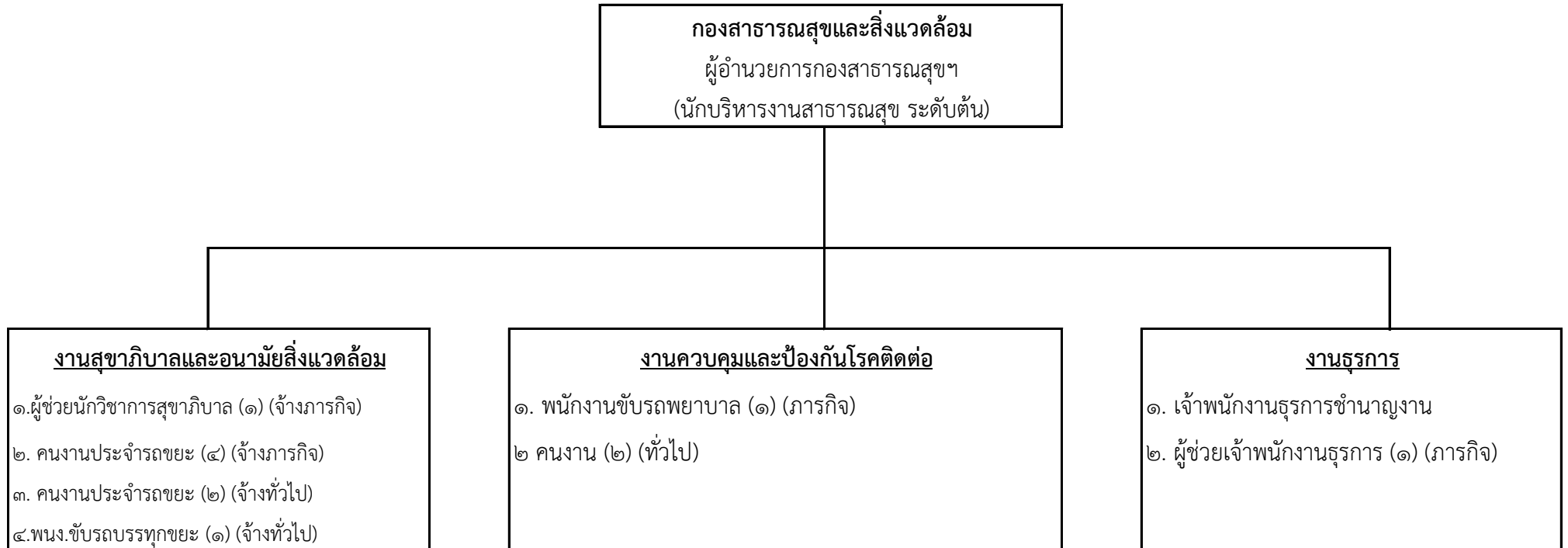
ระดับ	อำนาจการท้องถิ่น ระดับต้น	ชำนาญการ	ปฏิบัติการ	ชำนาญงาน	ปฏิบัติงาน	พนักงานจ้างตามภารกิจ	พนักงานจ้างทั่วไป
จำนวนคนครอง	๑	-	-	๒	-	๓	๑

โครงสร้างกองช่าง



ระดับ	อำนาจการท้องถิ่น ระดับต้น	ชำนาญการ	ปฏิบัติการ	ชำนาญงาน	ปฏิบัติงาน	พนักงานจ้างตามภารกิจ	พนักงานจ้างทั่วไป
จำนวนคนครอง	๑	-	-	-	๑	๒	๘

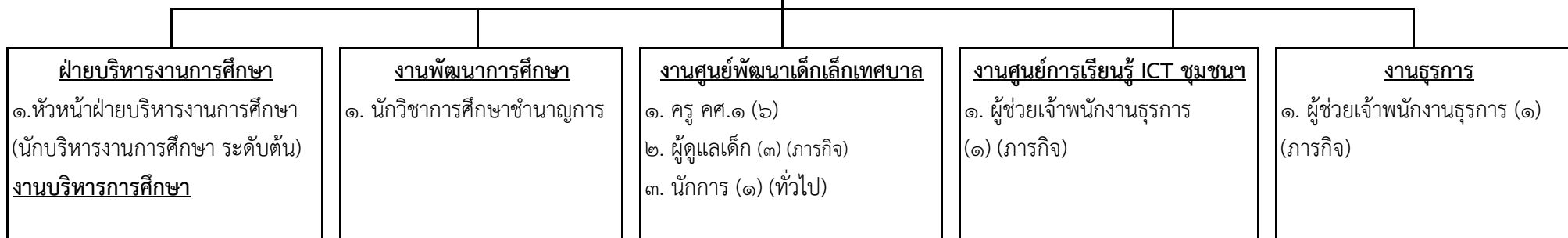
โครงสร้างกองสาธารณสุขและสิ่งแวดล้อม



ระดับ	อำนาจการท้องถิ่น ระดับต้น	ชำนาญการ	ปฏิบัติการ	ชำนาญงาน	ปฏิบัติงาน	พนักงานจ้างตามภารกิจ	พนักงานจ้างทั่วไป
จำนวนคนครอง	-	-	-	๑	-	๗	๕

โครงสร้างกองการศึกษา

กองการศึกษา
ผู้อำนวยการศึกษา
(นักบริหารงานการศึกษา ระดับต้น)



ระดับ	อำนาจการท้องถิ่น ระดับต้น	ชำนาญการ	ปฏิบัติการ	ชำนาญงาน	ปฏิบัติงาน	ครู คศ.๑	พนักงานจ้างตามภารกิจ	พนักงานจ้างทั่วไป
จำนวนคนครอง	-	๑	-	-	-	๖	๕	๑

๑๑. บัญชีแสดงจัดคนลงสู่ตำแหน่งและการกำหนดเลขที่ตำแหน่งในส่วนราชการ

๑) สำนักปลัดเทศบาล

ที่	ชื่อ - สกุล	คุณวุฒิ	กรอบอัตราเก่าเดิม				กรอบอัตรากำลังใหม่			เงินเดือน			หมายเหตุ
			เลขที่ตำแหน่ง	ตำแหน่ง	ประเภท	ระดับ	เลขที่ตำแหน่ง	ตำแหน่ง	ระดับ	เงินเดือน	เงินประจำตำแหน่ง	เงินเพิ่มอื่นๆ / เงินค่าตอบแทน	
๑	นางสมจิต รัตนวงศ์	ปริญญาโท	๐๐-๐๑๐๑-๐๐๑	ปลัดเทศบาล (นักบริหารงานเทศบาล)	บริหาร	๘	๐๑-๒-๐๐-๑๑๐๑-๐๐๑	ปลัดเทศบาล (นักบริหารงานท้องถิ่น)	กลาง	๔๒๙,๑๒๐	๘๔,๐๐๐	๑๐๙,๐๘๐	๖๒๒,๒๐๐
๒	นายพิมล จงรักษ์	ปริญญาตรี	๐๐-๐๑๐๑-๐๐๒	รองปลัดเทศบาล (นักบริหารงานเทศบาล)	บริหาร	๗	๐๑-๒-๐๐-๑๑๐๑-๐๐๒	รองปลัดเทศบาล (นักบริหารงานท้องถิ่น)	ต้น	๓๒๓,๗๖๐	๔๒,๐๐๐	๙,๔๘๐	๓๗๕,๒๔๐
๓	ว่าง	-	๐๑-๐๑๐๒-๐๐๑	หัวหน้าสำนักปลัดเทศบาล (นักบริหารงานทั่วไป)	บริหาร	๗	๐๑-๒-๐๑-๒๑๐๑-๐๐๑	หัวหน้าสำนักปลัดเทศบาล (นักบริหารงานทั่วไป)	ต้น	๓๙๓,๖๐๐	๔๒,๐๐๐	-	๔๓๕,๖๐๐
๔	นางมะลิ ภูพรประเสริฐ	ปริญญาโท	๐๑-๐๑๐๒-๐๐๒	หัวหน้าฝ่ายแผนงานฯ (นักบริหารงานทั่วไป)	บริหาร	๗	๐๑-๒-๐๑-๒๑๐๑-๐๐๒	หัวหน้าฝ่ายแผนงานฯ (นักบริหารงานทั่วไป)	ต้น	๓๒๙,๗๖๐	๑๘,๐๐๐	-	๓๔๗,๗๖๐
๕	นางกนกกาญจน์ ระยารักษ์	ปริญญาโท	๐๑-๐๗๐๔-๐๐๑	หัวหน้าฝ่ายสวัสดิการสังคม (นักบริหารงานสวัสดิการสังคม)	บริหาร	๖	๐๑-๒-๐๑-๒๑๐๕-๐๐๑	หัวหน้าฝ่ายสวัสดิการสังคม (นักบริหารงานสวัสดิการสังคม)	ต้น	๓๔๙,๓๒๐	๑๘,๐๐๐	-	๓๖๗,๓๒๐
๖	นายสุรินทร์ พลูหนั่ง	ปริญญาตรี	๐๑-๐๒๑๕-๐๐๑	เจ้าหน้าที่บริหารงาน ทะเบียนและบัตร	ทั่วไป	๖ว	๐๑-๒-๐๑-๓๑๐๔-๐๐๑	นักจัดการ งานทะเบียนและบัตร	ชำนาญ การ	๓๒๓,๗๖๐	-	-	๓๒๓,๗๖๐
๗	น.ส.อรพรรณ พุฒเล็ก	ปริญญาโท	๐๑-๐๒๐๒-๐๐๑	นิติกร	ทั่วไป	๕	๐๑-๒-๐๑-๓๑๐๕-๐๐๑	นิติกร	ชำนาญ การ	๒๙๙,๖๔๐	-	๓๖,๐๐๐	๓๓๕,๖๔๐
๘	ว่าง	-	๐๑-๐๒๐๘-๐๐๑	บุคลากร	ทั่วไป	๓-๕/๖ว	๐๑-๒-๐๑-๓๑๐๒-๐๐๑	นักทรัพยากรบุคคล	ปฏิบัติ การ	๒๓๘,๕๖๐	-	-	๒๓๘,๕๖๐
๙	นายชาญวิทย์ คันธิก	ปริญญาตรี	๐๑-๐๒๐๑-๐๐๑	เจ้าหน้าที่วิเคราะห์ นโยบายและแผน	ทั่วไป	๓	๐๑-๒-๐๑-๓๑๐๓-๐๐๑	นักวิเคราะห์ นโยบายและแผน	ปฏิบัติ การ	๒๑๔,๕๖๐	-	-	๒๑๔,๕๖๐
๑๐	น.ส.วิชากรณีย์ สีลาสุรานนท์	ปวส.	๐๑-๐๒๑๑-๐๐๑	เจ้าหน้าที่ธุรการ	ทั่วไป	๕	๐๑-๒-๐๑-๔๑๐๑-๐๐๑	เจ้าพนักงานธุรการ	ชำนาญ งาน	๒๐๓,๐๔๐	-	-	๒๐๓,๐๔๐

ที่	ชื่อ - สกุล	คุณวุฒิ	กรอบอัตราเก่าเดิม				กรอบอัตรากำลังใหม่				เงินเดือน			หมายเหตุ
			เลขที่ตำแหน่ง	ตำแหน่ง		ระดับ	เลขที่ตำแหน่ง	ตำแหน่ง	ระดับ	เงินเดือน	เงินประจำตำแหน่ง	เงินเพิ่มอื่นๆ / เงินค่าตอบแทน		
๑๑	นายพิริยะ คำของ	ปวช.	๐๑-๐๒๒๑-๐๐๑	เจ้าหน้าที่ป้องกันและบรรเทาสาธารณภัย	ทั่วไป	๒	๐๑-๒-๐๑-๔๘๐๕-๐๐๑	เจ้าพนักงานป้องกันและบรรเทาสาธารณภัย	ปฏิบัติงาน	๑๖๕,๑๒๐	-	-	๑๖๕,๑๒๐	
๑๒	นายปฏิภาณ ลิ้มชีวะ	ประถมศึกษาปีที่ ๖	-	พนักงานขับรถยนต์ส่วนกลาง		-	-	พนักงานขับรถยนต์ส่วนกลาง	-	๑๓๒,๔๘๐	-	-		
๑๓	นายพิมาน น้อย่าง	มศ. ๓	-	พนักงานขับเครื่องจักรกลขนาดเบา		-	-	พนักงานขับเครื่องจักรกลขนาดเบา	-	๑๕๓,๘๔๐	-	-		
๑๔	นายเลียง สีลาสุธานนท์	ปวช.	-	พนักงานขับรถยนต์ดับเพลิง		-	-	พนักงานขับรถยนต์ดับเพลิง	-	๑๕๓,๘๔๐	-	-		
๑๕	นายพิสุทธิ์ ชุกศล	ปวช.	-	พนักงานดับเพลิง		-	-	พนักงานดับเพลิง	-	๑๕๓,๘๔๐	-	-		
๑๖	น.ส.จุฑารัตน์ แก้วละเอียด	ปวส.	-	ผู้ช่วยเจ้าหน้าที่ธุรการ		-	-	ผู้ช่วยเจ้าพนักงานธุรการ	-	๑๓๐,๒๐๐	-	-		
๑๗	น.ส.นุชรี จุรมพฤกษ์	ปริญญาตรี	-	ผู้ช่วยเจ้าหน้าที่ประชาสัมพันธ์		-	-	ผู้ช่วยเจ้าพนักงานประชาสัมพันธ์	-	๑๓๐,๒๐๐	-	-		
๑๘	นายวีระ แซ่เตียว	มัธยมศึกษาปีที่ ๖	-	พนักงานดับเพลิง		-	-	พนักงานดับเพลิง	-	๑๐๘,๐๐๐	-	-		
๑๙	นายกฤษณ์ พรหมเพ็ญ	ปริญญาตรี	-	พนักงานดับเพลิง		-	-	พนักงานดับเพลิง	-	๑๐๘,๐๐๐	-	-		
๒๐	นายวิชิต รักษากิจ	ปริญญาตรี	-	พนักงานดับเพลิง		-	-	พนักงานดับเพลิง	-	๑๐๘,๐๐๐	-	-		
๒๑	นายอลงกรณ์ ลูกแป้น	ปริญญาตรี	-	พนักงานดับเพลิง		-	-	พนักงานดับเพลิง	-	๑๐๘,๐๐๐	-	-		
๒๒	นางจันจิรา พิบูลย์สวัสดิ์	ประถมศึกษาปีที่ ๖	-	นักการ		-	-	นักการ	-	๑๐๘,๐๐๐	-	-		

๒) กองคลัง

ที่	ชื่อ - สกุล	คุณวุฒิ	กรอบอัตราเก่าเดิม				กรอบอัตราเก่าใหม่			เงินเดือน			หมายเหตุ
			เลขที่ตำแหน่ง	ตำแหน่ง		ระดับ	เลขที่ตำแหน่ง	ตำแหน่ง	ระดับ	เงินเดือน	เงินประจำตำแหน่ง	เงินเพิ่มอื่นๆ / เงินค่าตอบแทน	
๒๓	น.ส.วนิดา ชุมทอง	ปริญญาโท	๐๔-๐๑๐๓-๐๐๑	ผู้อำนวยการกองคลัง (นักบริหารงานคลัง)		๗	๐๑-๒-๐๔-๒๑๐๒-๐๐๑	ผู้อำนวยการกองคลัง (นักบริหารงานการคลัง)	ต้น	๓๔๒,๗๒๐	๔๒,๐๐๐	-	๓๘๔,๗๒๐
๒๔	ว่าง	-	๐๔-๐๑๐๓-๐๐๒	หัวหน้าฝ่ายพัฒนารายได้ (นักบริหารงานการคลัง)	บริหาร	๖	๐๑-๒-๐๔-๒๑๐๒-๐๐๒	หัวหน้าฝ่ายพัฒนารายได้ (นักบริหารงานการคลัง)	ต้น	๓๙๓,๖๐๐	๑๘,๐๐๐	-	๔๑๑,๖๐๐
๒๕	นางสงบ เพชรประสิทธิ์	ปริญญาโท	๐๔-๐๓๐๖-๐๐๑	เจ้าพนักงานจัดเก็บ รายได้		๖ว	๐๑-๒-๐๔-๔๒๐๔-๐๐๑	เจ้าพนักงานจัดเก็บ รายได้	ชำนาญ งาน	๒๘๕,๘๔๐	-	-	๒๘๕,๘๔๐
๒๖	น.ส.วราภรณ์ ชาวแก้ว	ปริญญาตรี	๐๔-๐๓๐๙-๐๐๑	เจ้าพนักงานการเงิน และบัญชี		๔	๐๑-๒-๐๔-๔๒๐๑-๐๐๑	เจ้าพนักงานการเงิน และบัญชี	ชำนาญ งาน	๒๒๑,๒๘๐	-	-	๒๒๑,๒๘๐
๒๗	น.ส.นันทิกา โสติก้าแหง	ปริญญาตรี	-	ผู้ช่วยนักวิชาการพัสดุ		-	-	ผู้ช่วยนักวิชาการพัสดุ	-	๒๑๑,๕๖๐	-	-	
๒๘	นางสุพรรณษา พนประชาเชษฐ์	ปริญญาตรี	-	ผู้ช่วยเจ้าหน้าที่การเงิน และบัญชี		-	-	ผู้ช่วยเจ้าพนักงานการเงิน และบัญชี	-	๑๓๗,๑๖๐	-	-	
๒๙	นางภควรรณ คีตรอบ	ปริญญาตรี	-	ผู้ช่วยเจ้าหน้าที่จัดเก็บ รายได้		-	-	ผู้ช่วยเจ้าพนักงานจัดเก็บ รายได้	-	๑๓๐,๒๐๐	-	-	
๓๐	นายกฤษณพงษ์ สิงบุตรดี	ปริญญาตรี	-	คนงาน		-	-	คนงาน	-	๑๐๘,๐๐๐	-	-	

๓) กองช่าง

ที่	ชื่อ - สกุล	คุณวุฒิ	กรอบอัตรากำลังเดิม				กรอบอัตรากำลังใหม่				เงินเดือน			หมายเหตุ
			เลขที่ตำแหน่ง	ตำแหน่ง		ระดับ	เลขที่ตำแหน่ง	ตำแหน่ง	ระดับ	เงินเดือน	เงินประจำตำแหน่ง	เงินเพิ่มอื่นๆ / เงินค่าตอบแทน		
๓๑	นายวรวิทย์ หัวแหลม	ปริญญาตรี	๐๕-๐๑๐๔-๐๐๑	ผู้อำนวยการกองช่าง (นักบริหารงานช่าง)		๗	๐๑-๒-๐๕-๒๑๐๓-๐๐๑	ผู้อำนวยการกองช่าง (นักบริหารงานช่าง)	ต้น	๓๘๙,๔๐๐	๔๒,๐๐๐		๔๓๑,๔๐๐	
๓๒	นางสาวรัชชวรรณ เบ็ดเสร็จ	ปริญญาตรี	๐๕-๐๒๑๒-๐๐๒	เจ้าพนักงานธุรการ		๒	๐๑-๒-๐๕-๔๑๐๑-๐๐๓	เจ้าพนักงานธุรการ	ปฏิบัติ งาน	๑๖๕,๑๒๐	-	-	๑๖๕,๑๒๐	
๓๓	นายวิชิต ปราบปราม	ปวส.	-	ผู้ช่วยช่างโยธา		-	-	ผู้ช่วยนายช่างโยธา	-	๑๔๒,๒๐๐	-	-		
๓๔	นายประทีป ลูกแป้น	ปวส.	-	ผู้ช่วยช่างไฟฟ้า		-	-	ผู้ช่วยนายช่างไฟฟ้า	-	๑๒๕,๘๘๐	-	-		
๓๕	ว่าง	-	-	พนักงานขับเครื่อง จักรกลขนาดเบา		-	-	พนักงานขับเครื่อง จักรกลขนาดเบา	-	๑๐๘,๐๐๐	-	-		
๓๖	นายชัยวัฒน์ คัดชอบ	ประถมศึกษาปีที่ ๖	-	คนงาน		-	-	คนงาน	-	๑๐๘,๐๐๐	-	-		
๓๗	นายมารุตย์ พิศพรรณ	ปริญญาตรี	-	คนงาน		-	-	คนงาน	-	๑๐๘,๐๐๐	-	-		
๓๘	นายสาธิต นกแก้ว	มัธยมศึกษาปีที่ ๖	-	คนงาน		-	-	คนงาน	-	๑๐๘,๐๐๐	-	-		
๓๙	นายมงคล แซ่กั้ง	ประถมศึกษาปีที่ ๔	-	คนงาน		-	-	คนงาน	-	๑๐๘,๐๐๐	-	-		
๔๐	นายโสहन จิตบรรเจิด	ประถมศึกษาปีที่ ๔	-	คนงาน		-	-	คนงาน	-	๑๐๘,๐๐๐	-	-		
๔๑	นายประสิทธิ์ แซ่กั้ง	ประถมศึกษาปีที่ ๔	-	คนงาน		-	-	คนงาน	-	๑๐๘,๐๐๐	-	-		
๔๒	นายชาติรี อุดมศิลป์	มัธยมศึกษาปีที่ ๖	-	คนงาน		-	-	คนงาน	-	๑๐๘,๐๐๐	-	-		
๔๓	นายจิรมิตร ภูพรประเสริฐ	มัธยมศึกษาปีที่ ๓	-	คนงาน		-	-	คนงาน	-	๑๐๘,๐๐๐	-	-		

๔) กองสาธารณสุขา

ที่	ชื่อ - สกุล	คุณวุฒิ	กรอบอัตราเก่าเดิม			กรอบอัตราเก่าใหม่			เงินเดือน			หมายเหตุ
			เลขที่ตำแหน่ง	ตำแหน่ง	ระดับ	เลขที่ตำแหน่ง	ตำแหน่ง	ระดับ	เงินเดือน	เงินประจำตำแหน่ง	เงินเพิ่มอื่นๆ / เงินค่าตอบแทน	
๔๔	ว่าง	-	๐๖-๐๑๐๕-๐๐๑	ผู้อำนวยการกองสาขา (นักบริหารงานสาขา)	๗	๐๑-๒-๐๖-๒๑๐๔-๐๐๑	ผู้อำนวยการกองสาขา (นักบริหารงานสาขา)	ต้น	๓๙๓,๖๐๐	๔๒,๐๐๐	-	๔๓๕,๖๐๐
๔๕	นางสุวณี กิจวิจิตร	ปริญญาโท	๐๖-๐๒๑๑-๐๐๔	เจ้าหน้าที่ธุรการ	๒	๐๑-๒-๐๖-๔๑๐๑-๐๐๒	เจ้าพนักงานธุรการ	ชำนาญงาน	๑๗๖,๑๖๐	-	-	๑๗๖,๑๖๐
๔๖	น.ส.พนิดา หัวแหลม	ปริญญาตรี	-	ผู้ช่วยนักวิชาการ สุขาภิบาล	-	-	ผู้ช่วยนักวิชาการ สุขาภิบาล	-	๒๑๙,๐๐๐	-	-	
๔๗	น.ส.กนิษฐา คัดชอบ	ปริญญาตรี	-	ผู้ช่วยเจ้าหน้าที่ธุรการ	-	-	ผู้ช่วยเจ้าพนักงานธุรการ	-	๑๓๗,๑๖๐	-	-	
๔๘	นายวัชรินทร์ วารินทร์	ปวช.	-	พนักงานขับรถยนต์ พยาบาล	-	-	พนักงานขับรถยนต์ พยาบาล	-	๑๓๙,๕๖๐	-	-	
๔๙	นายชำนาญ ลูกแป้น	ประถมศึกษาปีที่ ๔	-	คนงานประจำรถขยะ	-	-	คนงานประจำรถขยะ	-	๑๔๒,๒๐๐	-	-	
๕๐	นายน้อย วงศ์ประเสริฐ	ประถมศึกษาปีที่ ๖	-	คนงานประจำรถขยะ	-	-	คนงานประจำรถขยะ	-	๑๓๙,๕๖๐	-	-	
๕๑	นายปรีชา หล้าปั้ง	มัธยมศึกษาปีที่ ๓	-	คนงานประจำรถขยะ	-	-	คนงานประจำรถขยะ	-	๑๓๗,๑๖๐	-	-	
๕๒	นายสมจิตร เพ็งบุญ	ประถมศึกษาปีที่ ๔	-	คนงานประจำรถขยะ	-	-	คนงานประจำรถขยะ	-	๑๓๗,๑๖๐	-	-	
๕๓	นายกิตติพงษ์ คัดชอบ	ประถมศึกษาปีที่ ๖	-	พนักงานขับรถ บรรทุกขยะ	-	-	พนักงานขับรถ บรรทุกขยะ	-	๑๐๘,๐๐๐	-	-	
๕๔	นายวรารุณ กิ่งแฮ	มัธยมศึกษาปีที่ ๓	-	คนงานประจำรถขยะ	-	-	คนงานประจำรถขยะ	-	๑๐๘,๐๐๐	-	-	
๕๕	นายวรรณนพ พันธุเสน	ประถมศึกษาปีที่ ๖	-	คนงานประจำรถขยะ	-	-	คนงานประจำรถขยะ	-	๑๐๘,๐๐๐	-	-	
๕๖	นายปกรณ์ ขาวแก้ว	ปริญญาตรี	-	คนงาน	-	-	คนงาน	-	๑๐๘,๐๐๐	-	-	
๕๗	นายประวัติ ชูศรี	ประถมศึกษาปีที่ ๖	-	คนงาน	-	-	คนงาน	-	๑๐๘,๐๐๐	-	-	

๕) กองการศึกษา

ที่	ชื่อ - สกุล	คุณวุฒิ	กรอบอัตราเก่าเดิม				กรอบอัตรากำลังใหม่			เงินเดือน			หมายเหตุ
			เลขที่ตำแหน่ง	ตำแหน่ง	ระดับ	เลขที่ตำแหน่ง	ตำแหน่ง	ระดับ	เงินเดือน	เงินประจำตำแหน่ง	เงินเพิ่มอื่นๆ / เงินค่าตอบแทน		
๕๘	ว่าง	-	๐๘-๐๑๐๘-๐๐๑	ผู้อำนวยการกองการศึกษา (นักบริหารงานศึกษา)		๗	๐๑-๒-๐๘-๒๑๐๗-๐๐๑	ผู้อำนวยการกองการศึกษา (นักบริหารงานศึกษา)	ต้น	๓๙๓,๖๐๐	๔๒,๐๐๐	-	๔๓๕,๖๐๐
๕๙	ว่าง	-	๐๘-๐๑๐๘-๐๐๒	หัวหน้าฝ่ายบริหารงานการศึกษา (นักบริหารงานการศึกษา)		๖	๐๑-๒-๐๘-๒๑๐๗-๐๐๒	หัวหน้าฝ่ายบริหารงานการศึกษา (นักบริหารงานการศึกษา)	ต้น	๓๙๓,๖๐๐	๑๘,๐๐๐	-	๔๑๑,๖๐๐
๖๐	นางรวิรัตน์ สุวัฒน์พันธ์	ปริญญาโท	๐๘-๐๘๐๕-๐๐๑	นักวิชาการศึกษา		๖ว	๐๑-๒-๐๘-๓๘๐๓-๐๐๑	นักวิชาการศึกษา	ชำนาญการ	๓๒๓,๗๖๐	-	-	๓๒๓,๗๖๐
๖๑	นางรัชณี บุตรแอ	ปริญญาตรี	๘๑-๒-๐๐๒๖	ครู คศ. ๑		-	๐๑-๒-๐๘-๒๒๐๐-๑๔๕	ครู คศ. ๑	-	๒๖๔,๐๐๐	-	-	-
๖๒	นายกล้า ยุษย์เพชร	ปริญญาตรี	๘๑-๒-๐๐๒๗	ครู คศ. ๑		-	๐๑-๒-๐๘-๒๒๐๐-๑๔๖	ครู คศ. ๑	-	๒๖๙,๔๐๐	-	-	-
๖๓	นางอารีย์ หมั่นมา	ปริญญาตรี	๘๑-๒-๐๐๒๘	ครู คศ. ๑		-	๐๑-๒-๐๘-๒๒๐๐-๑๔๗	ครู คศ. ๑	-	๒๖๔,๐๐๐	-	-	-
๖๔	น.ส.สุพรรณดี ดวงจันทร์	ปริญญาตรี	๘๑-๒-๐๑๒๐	ครู คศ. ๑		-	๐๑-๒-๐๘-๒๒๐๐-๑๔๘	ครู คศ. ๑	-	๒๔๓,๘๔๐	-	-	-
๖๕	น.ส.ละไม เบิกนา	ปริญญาตรี	๘๑-๒-๐๑๔๒	ครู คศ. ๑		-	๐๑-๒-๐๘-๒๒๐๐-๑๔๙	ครู คศ. ๑	-	๒๕๘,๘๔๐	-	-	-
๖๖	น.ส.วันดี หนูปริง	ปริญญาตรี	๘๑-๒-๐๒๔๒	ครู คศ. ๑		-	๐๑-๒-๐๘-๒๒๐๐-๑๕๐	ครู คศ. ๑	-	๒๐๙,๘๘๐	-	-	กรมจัดสรรเพิ่ม
๖๗	น.ส.สมิตราวดี พุทธกำเหนิด	ปริญญาตรี	-	ผู้ช่วยเจ้าหน้าที่ธุรการ		-	-	ผู้ช่วยเจ้าพนักงานธุรการ	-	๑๓๙,๕๖๐	-	-	-
๖๘	น.ส.ณัฐกฤตา ลูกเมือง	ปริญญาตรี	-	ผู้ช่วยครูผู้ดูแลเด็ก		-	-	ผู้ดูแลเด็ก (ผู้มีทักษะ)	-	๑๔๕,๐๘๐	-	-	-
๖๙	น.ส.สุธิดา ภิรมย์	ปริญญาตรี	-	ผู้ช่วยครูผู้ดูแลเด็ก		-	-	ผู้ดูแลเด็ก (ผู้มีทักษะ)	-	๑๔๕,๒๐๐	-	-	-

ที่	ชื่อ - สกุล	คุณวุฒิ	กรอบอัตรากำลังเดิม				กรอบอัตรากำลังใหม่			เงินเดือน			หมายเหตุ
			เลขที่ตำแหน่ง	ตำแหน่ง		ระดับ	เลขที่ตำแหน่ง	ตำแหน่ง	ระดับ	เงินเดือน	เงินประจำตำแหน่ง	เงินเพิ่มอื่นๆ / เงินค่าตอบแทน	
๗๐	น.ส.วีณันท์ เอ่งฉ้วน	ปริญญาตรี	-	ผู้ช่วยครูผู้ดูแลเด็ก		-	-	ผู้ดูแลเด็ก (ผู้มีทักษะ)	-	๑๓๗,๑๖๐	-	-	-
๗๑	นายธนชัย ศิริรัตน์พชระ	ปริญญาตรี	-	ผู้ช่วยเจ้าหน้าที่บันทึกข้อมูล		-	-	ผู้ช่วยเจ้าพนักงานธุรการ	-	๑๓๗,๑๖๐	-	-	
๗๒	นางกมลวรรณ คิตรอบ	มัธยมศึกษาปีที่ ๓	-	นักการ		-	-	นักการ	-	๑๐๘,๐๐๐	-	-	

๑๒. แนวทางการพัฒนาพนักงานเทศบาลของเทศบาล

เทศบาลตำบลคลองพน ได้กำหนดแนวทางการพัฒนาพนักงานเทศบาลดังนี้

๑. ส่งเสริมให้มีการพัฒนา ด้วยวิธีต่าง ๆ
๒. ให้มีการประเมินคุณภาพจากผลการปฏิบัติงาน
๓. ส่งเสริมความก้าวหน้าในตำแหน่งหน้าที่ให้แก่พนักงาน และลูกจ้าง
๔. มีการตอบแทนและยกย่องแก่ผู้ปฏิบัติงานดี มีผลงาน

โดยในการพัฒนาด้วยวิธีต่าง ๆ นั้น ได้จัดทำแผนอัตรากำลังพนักงานเทศบาล เพื่อเพิ่มพูนความรู้ ทักษะ และทัศนคติ มีคุณธรรม และจริยธรรมอันจะทำให้การปฏิบัติหน้าที่ของพนักงานเทศบาลตำบลคลองพนเป็นไปอย่างมีประสิทธิภาพ โดยให้พนักงานเทศบาลของเทศบาลทุกคน ทุกตำแหน่งได้มีโอกาสได้รับการพัฒนาอย่างทั่วถึง

๑๓. ประกาศคุณธรรมจริยธรรมของพนักงานเทศบาล

เทศบาลตำบลคลองพน ได้ประกาศคุณธรรมจริยธรรมของพนักงานเทศบาลและลูกจ้างเทศบาล ตามอนุสนธิจากคณะกรรมการมาตรฐานการบริหารงานบุคคลส่วนท้องถิ่น (ก.ถ.) ได้กำหนดมาตรฐานทางคุณธรรมและจริยธรรมของข้าราชการ พนักงาน และลูกจ้างขององค์กรปกครองส่วนท้องถิ่น ซึ่งได้ประมวลขึ้นจากข้อเสนอแนะของผู้บริหารท้องถิ่น สมาชิกสภาท้องถิ่นข้าราชการหรือพนักงานส่วนท้องถิ่น ลูกจ้างในองค์กรปกครองส่วนท้องถิ่น และประชาชนผู้รับบริการจากองค์กรปกครองส่วนท้องถิ่น โดยมีวัตถุประสงค์เพื่อใช้เป็นหลักการและแนวทางปฏิบัติให้ข้าราชการหรือพนักงานส่วนท้องถิ่นและลูกจ้างขององค์กรปกครองส่วนท้องถิ่นโดยทั่วไปใช้ยึดถือปฏิบัติเป็นเครื่องกำกับความประพฤติ ได้แก่

๑. ต้องปฏิบัติงานด้วยความตั้งใจ มุ่งมั่น อุตสาหะ เอาใจใส่ ระมัดระวังรักษาประโยชน์ของทางราชการ มีความซื่อสัตย์ สุจริต โปร่งใส สามารถตรวจสอบได้ เป็นผู้มีศีลธรรมอันดีและประพฤติตนให้เหมาะสมกับการเป็นเจ้าหน้าที่ของราชการพึงปฏิบัติหน้าที่ อย่างเต็มกำลังความสามารถ รอบคอบ รวดเร็ว ขยันหมั่นเพียรถูกต้องสมเหตุสมผล โดยคำนึงถึงประโยชน์ของทางราชการและประชาชนเป็นสำคัญ ทำงานเพื่อให้ปฏิบัติหน้าที่ราชการมีประสิทธิภาพ ประสิทธิผล
๒. พึงปฏิบัติต่อผู้ร่วมงาน ประชาชน ผู้มารับบริการ ตลอดจนผู้เกี่ยวข้องด้วยความสุภาพมีน้ำใจ และมนุษยสัมพันธ์อันดี ให้การสงเคราะห์แก่ประชาชนผู้มาติดต่อราชการเกี่ยวกับหน้าที่ของตน โดยไม่ชักช้า ห้ามมิให้ดูหมิ่น เหยียดหยาม กดขี่หรือข่มเหงประชาชนผู้มาติดต่อ เมื่อเห็นว่าเรื่องใดไม่สามารถปฏิบัติได้หรือไม่อยู่ในอำนาจหน้าที่ของตนจะต้องปฏิบัติ ความซื่อแจ้งเหตุผลหรือแนะนำให้ติดต่อไปยังหน่วยงานหรือบุคคลซึ่งตนทราบว่า มีอำนาจหน้าที่เกี่ยวข้องกับเรื่องนั้น ๆ ต่อไป

/๓. พึงละเว้น...

๓. พึงละเว้นการรับทรัพย์สินหรือประโยชน์อื่นใดซึ่งมีมูลค่าเกินปกติวิสัยที่จะให้กันโดยเสน่หาจากผู้มาติดต่อราชการ หรือผู้ซึ่งอาจได้รับประโยชน์จากการปฏิบัติหน้าที่ราชการนั้น หากได้รับไว้แล้วและทราบภายหลังว่าทรัพย์สินหรือประโยชน์อื่นใดที่รับไว้มีมูลค่าเกินปกติวิสัย ก็ให้รายงานผู้บังคับบัญชาทราบโดยเร็วเพื่อดำเนินการตามสมควรแก่กรณี
๔. ต้องปฏิบัติตามคำสั่งของผู้บังคับบัญชาซึ่งผู้สั่งในหน้าที่ราชการโดยชอบด้วยกฎหมายและระเบียบของทางราชการโดยไม่ขัดขึ้นหรือหลีกเลี่ยง แต่ถ้าเห็นว่าการปฏิบัติตามคำสั่งนั้นจะทำให้เสียหายแก่ราชการ หรือจะเป็นการไม่รักษาประโยชน์ของทางราชการ จะเสนอความเห็นเป็นหนังสือทันทีเพื่อให้ผู้บังคับบัญชาทบทวนคำสั่งนั้นก็ได้ และเมื่อได้เสนอความเห็นแล้ว ถ้าผู้บังคับบัญชายืนยันให้ปฏิบัติตามคำสั่งเดิม ผู้อยู่ใต้บังคับบัญชาต้องปฏิบัติตาม
๕. ต้องปฏิบัติราชการ โดยมีให้เป็นการกระทำการข้ามผู้บังคับบัญชาเหนือตน เว้นแต่ผู้บังคับบัญชาเหนือขึ้นไปเป็นผู้สั่งให้กระทำหรือได้รับอนุญาตเป็นกรณีพิเศษ
๖. ต้องไม่กระทำการ หรือยอมให้ผู้อื่นกระทำการ หากผลประโยชน์อันหนึ่งทำให้เกิดความไม่ยุติธรรม หรือเสื่อมเสียเกียรติศักดิ์ของตำแหน่งหน้าที่ราชการของตน ต้องรักษาชื่อเสียงของตนมิให้เสื่อมเสีย โดยไม่กระทำการใด ๆ อันได้ชื่อว่าเป็นผู้ประพฤติชั่ว
๗. พนักงานเทศบาลตำบลคลองพน ซึ่งเป็นผู้บังคับบัญชาพึงดูแลเอาใจใส่ผู้อยู่ใต้บังคับบัญชาทั้งในด้านการปฏิบัติงาน ขวัญกำลังใจ สวัสดิการ และยอมรับฟังความคิดเห็นของผู้อยู่ใต้บังคับบัญชา ตลอดจนปกครองผู้อยู่ใต้บังคับบัญชาด้วยหลักการและเหตุผลที่ถูกต้องตามทำนองครองธรรม และบริหารงานตามหลักธรรมาภิบาลด้วยความเป็นธรรมถูกต้อง ส่งเสริมสนับสนุนให้เกิดความสามัคคี ภายในองค์กร
๘. พึงพัฒนาทักษะ ความรู้ ความสามารถ และตนเองให้ทันสมัยอยู่เสมอ



คำสั่งเทศบาลตำบลคลองพน

ที่ ๑๗๗/๒๕๖๐

เรื่อง แต่งตั้งคณะกรรมการจัดทำแผนอัตรากำลัง ๓ ปี (ปีงบประมาณ ๒๕๖๑ - ๒๕๖๓)

อาศัยอำนาจตามประกาศคณะกรรมการพนักงานเทศบาลจังหวัดกระบี่ เรื่อง หลักเกณฑ์และเงื่อนไขเกี่ยวกับการบริหารงานบุคคลของเทศบาล ลงวันที่ ๑๑ พฤศจิกายน ๒๕๕๕ หมวด ๒ ข้อ ๑๖ จึงแต่งตั้งคณะกรรมการจัดทำแผนอัตรากำลังของเทศบาลตำบลคลองพน ดังนี้

๑. นายอนุกุล	งานดี	นายกเทศมนตรี	ประธานกรรมการ
๒. นางสมจิต	รัตณรงค์	ปลัดเทศบาล	กรรมการ
๓. นายพิมล	จงรักษ์	รองปลัดเทศบาล	กรรมการ
๔. นายวรวิทย์	หัวแหลม	ผู้อำนวยการกองช่าง	กรรมการ
๕. นางสาวนิตา	ชุมทอง	ผู้อำนวยการกองคลัง	กรรมการ
๖. นางมะลิ	ภูพรประเสริฐ	หัวหน้าฝ่ายแผนงานฯ	กรรมการ
๗. นางสาวอรรพรรณ	พุดเล็ก	นิติกรชำนาญการ	กรรมการและเลขานุการ

โดยให้คณะกรรมการดังกล่าว จัดทำแผนอัตรากำลัง ๓ ปี ประจำปีงบประมาณ ๒๕๖๑ - ๒๕๖๓ ของเทศบาลตำบลคลองพน โดยให้คำนึงถึงภารกิจอำนาจหน้าที่ตามกฎหมายว่าด้วย การกำหนดแผนและขั้นตอน กระจายอำนาจให้แก่องค์กรปกครองส่วนท้องถิ่น ตามกฎหมายว่าด้วยเทศบาล ลักษณะงานที่ต้องปฏิบัติ ความยาก และคุณภาพของงาน และปริมาณงานของส่วนราชการต่าง ๆ ในเทศบาล ตลอดจนภาระค่าใช้จ่ายของเทศบาลและของรัฐในหมวดเงินอุดหนุนที่จะต้องจ่ายในด้านบุคคลและการจัดสรรเงินงบประมาณของเทศบาล โดยกำหนดเป็นแผนอัตรากำลังเทศบาลในระยะเวลา ๓ ปี (ปีงบประมาณ ๒๕๖๑ - ๒๕๖๓) เพื่อเป็นกรอบในการกำหนดตำแหน่ง และการใช้ตำแหน่งพนักงานเพื่อเสนอคณะกรรมการพนักงานเทศบาลจังหวัดกระบี่ พิจารณาให้ความเห็นชอบต่อไป

ทั้งนี้ ตั้งแต่บัดนี้เป็นต้นไป

สั่ง ณ วันที่ ๑๕ กรกฎาคม พ.ศ. ๒๕๖๐

(นายอนุกุล งานดี)

นายกเทศมนตรีตำบลคลองพน