

บำเหน็จบำนาญ ข้าราชการ หรือพนักงานส่วนท้องถิ่น



พ.ร.บ. บำเหน็จบำนาญข้าราชการส่วนท้องถิ่น พ.ศ. 2500

- ❖ พ.ร.บ. บำเหน็จบำนาญข้าราชการส่วนท้องถิ่น พ.ศ. 2500
(แก้ไขเพิ่มเติมถึง (ฉบับที่ 8) พ.ศ. 2556)
- ❖ กฎกระทรวง ฉบับที่ 4 (พ.ศ. 2542) อัตราเงินสมทบที่ต้องส่ง
(ออกตามความใน พ.ร.บ.บำเหน็จบำนาญฯ พ.ศ. 2500)
- ❖ กฎกระทรวงกำหนดอัตราและวิธีการรับบำเหน็จดำรงชีพ พ.ศ. 2548
(แก้ไขเพิ่มเติมถึง (ฉบับที่ 2) พ.ศ. 2552)
- ❖ ระเบียบกระทรวงมหาดไทย ว่าด้วยเงินบำเหน็จบำนาญข้าราชการ
ส่วนท้องถิ่น พ.ศ. 2546



ระเบียบกฎหมายที่เกี่ยวข้อง

- ❖ ระเบียบกระทรวงมหาดไทย ว่าด้วยเงินช่วยค่าครองชีพผู้รับบำนาญของราชการส่วนท้องถิ่น พ.ศ. 2522 (ฉบับแรกจนถึงฉบับปัจจุบัน (ฉบับที่ 16) พ.ศ.2558)
- ❖ ระเบียบกระทรวงมหาดไทย ว่าด้วยบำเหน็จลูกจ้างของหน่วยการบริหารราชการส่วนท้องถิ่น พ.ศ. 2542 (แก้ไขเพิ่มเติมถึง (ฉบับที่ 4) พ.ศ.2555)
- ❖ ประกาศกระทรวงมหาดไทย เรื่องหลักเกณฑ์และวิธีการเกี่ยวกับระยะเวลาในการคืนบำเหน็จข้าราชการส่วนท้องถิ่น เพื่อนับเวลาราชการต่อเนื่อง



พ.ร.บ.บำเหน็จบำนาญข้าราชการส่วนท้องถิ่น พ.ศ. 2500 (แก้ไขเพิ่มเติมถึง (ฉบับที่ 8) พ.ศ. 2556)

มาตรา 4	คำนิยาม
มาตรา 5	รมต.รักษาการตาม พ.ร.บ.และออกกฎกระทรวง
มาตรา 6-8	กบท.(ให้มีกองทุน คณะกรรมการ การตั้งงบ)
มาตรา 9-20	สิทธิในบำเหน็จบำนาญปกติ (4 เหตุ)
มาตรา 21 – 30	เวลาราชการและการนับเวลาราชการ
มาตรา 31 – 33	วิธีคำนวณบำเหน็จบำนาญ
มาตรา 35 – 46	บำนาญพิเศษ
มาตรา 46/1	บำเหน็จดำรงชีพ
มาตรา 47 – 49	บำเหน็จตกทอด
มาตรา 50	การพิจารณาสั่งจ่ายบำเหน็จบำนาญ
มาตรา 52 – 54	การเสียชีวิตรับบำนาญ



ระเบียบกระทรวงมหาดไทย ว่าด้วยเงินบำเหน็จบำนาญข้าราชการส่วนท้องถิ่น พ.ศ. 2546

- ข้อ 4 คำนิยาม
- ข้อ 5 สำนักงาน ก.บ.ท. ตั้งอยู่ที่ สส.
- ข้อ 6 ปมท.รักษาการ มีอำนาจตีความ วินิจฉัยปัญหา ยกเว้น
- ข้อ 7-8 การตั้งงบประมาณและการนำส่งเงินสมทบ กบท.
- ข้อ 9-10 อำนาจหน้าที่ ก.บ.ท.
- ข้อ 11-12 อ.บ.ท.และอำนาจหน้าที่ของ อ.บ.ท.
- ข้อ 13 การประชุม ก.บ.ท.
- ข้อ 14 กำหนดเวลาการรายงานผู้เกษียณอายุ
- ข้อ 15 กำหนดให้ระบุในคำสั่งให้ออกจากราชการ ว่ามีสิทธิรับบำเหน็จบำนาญด้วยเหตุใด มาตรการใด**
- ข้อ 16 เอกสารที่ต้องยื่น พร้อมแบบขอรับบำเหน็จบำนาญ (อปท.ส่ง จว.ภายใน 15 วันนับแต่รับเรื่อง)
- ข้อ 17 เอกสารที่ต้องยื่นขอรับบำนาญพิเศษเหตุทุพพลภาพ
- ข้อ 18 เอกสารที่ต้องยื่นรับบำนาญพิเศษ (เอกสารตามข้อ 17 บวก 18)
- ข้อ 19 เอกสารที่ต้องยื่นขอรับบำเหน็จตกทอดกรณีข้าราชการส่วนท้องถิ่นตาย
- ข้อ 20 เอกสารที่ต้องยื่นขอรับบำนาญพิเศษกรณีข้าราชการส่วนท้องถิ่นตาย
- ข้อ 21 เอกสารที่ต้องยื่นขอรับบำนาญพิเศษกรณีข้าราชการส่วนท้องถิ่นออกจากราชการแล้วตาย (เอกสารตามข้อ 19 บวก 21)



ระเบียบกระทรวงมหาดไทย ว่าด้วยเงินบำเหน็จบำนาญข้าราชการส่วนท้องถิ่น พ.ศ. 2546

- ข้อ 22 วิธีปฏิบัติกรณีผู้รับบำนาญตาย
- ข้อ 23 เอกสารที่ต้องยื่นขอรับบำเหน็จตกทอดกรณีผู้รับบำนาญตาย
- ข้อ 24-26 วิธีปฏิบัติในการส่งจ่ายบำเหน็จบำนาญ
- ข้อ 27-30 วิธีปฏิบัติในการเบิกจ่ายบำเหน็จบำนาญ
- ข้อ 31 วิธีปฏิบัติในการขอรับเงินช่วยเหลือพิเศษ
- ข้อ 32 การจัดทำทะเบียนตรวจจ่ายบำเหน็จบำนาญ
- ข้อ 33 การเก็บหลักฐานการขอรับบำเหน็จบำนาญและหลักฐานการเบิกจ่าย
- ข้อ 34-37 การแสดงการดำรงชีวิตอยู่ของผู้รับบำนาญส่วนท้องถิ่น
- ข้อ 38 การเปลี่ยนแปลงสถานที่รับบำนาญ
- ข้อ 39 **เงินเพิ่มจากเงินบำนาญ**
- ข้อ 40 การหักบำนาญพิเศษและหรือบำเหน็จตกทอดจากผู้ที่ได้รับสิทธิหรือไม่มีสิทธิ

พ.ร.บ.บำเหน็จบำนาญข้าราชการส่วนท้องถิ่น พ.ศ. 2500 (แก้ไขเพิ่มเติมถึง (ฉบับที่ 8) พ.ศ. 2556) ม.4

- ม.4 ข้าราชการส่วนท้องถิ่น หมายความว่า ข้าราชการ อบจ. พนักงานเทศบาล พนักงานเมืองพัทยา พนักงานส่วนตำบล ตาม กม.ว่าด้วยการนั้น และพนักงานของราชการส่วนท้องถิ่นอื่นตามที่มี กม.จัดตั้งราชการส่วนท้องถิ่นอื่นขึ้น **แต่ไม่รวมถึง ขรก.กรุงเทพมหานคร**
- ข้าราชการ หมายความว่า ขรก.ตาม กม.บำเหน็จบำนาญ
- ราชการส่วนท้องถิ่น หมายความว่า อบจ. เทศบาล เมืองพัทยา อบต. ตาม กม.ว่าด้วยการนั้น และราชการส่วนท้องถิ่นอื่นตามที่มี กม.จัดตั้งขึ้น **แต่ไม่รวมถึงกรุงเทพมหานคร**



พ.ร.บ.บำเหน็จบำนาญข้าราชการส่วนท้องถิ่น พ.ศ. 2500 (แก้ไขเพิ่มเติมถึง (ฉบับที่ 8) พ.ศ. 2556) ม.4

- เวลาราชการสำหรับคำนวณบำเหน็จบำนาญ หมายความว่า เวลาที่ข้าราชการส่วนท้องถิ่นรับราชการหรือปฏิบัติงานมาตั้งแต่ต้นจนถึงวันสุดท้ายที่ได้รับเงินเดือน ตามเกณฑ์และวิธีการที่บัญญัติไว้ใน พ.ร.บ.นี้
- เงินเดือนเดือนสุดท้าย หมายความว่า เงินเดือนที่ได้รับจากเงินงบประมาณของทางราชการส่วนท้องถิ่นประเภทเงินเดือน เดือนสุดท้ายที่ออกจากราชการ รวมเงินเพิ่มพิเศษรายเดือนสำหรับค่าวิชา หรือเงินเพิ่มการเลื่อนฐานะ และหรือสำหรับประจำตำแหน่งที่ต้องฝ่าอันตรายเป็นปกติ และหรือสำหรับการสู้รบ และหรือสำหรับการปราบปรามผู้กระทำความผิด แต่ไม่รวมเงินเพิ่มอย่างอื่นๆ



พ.ร.บ.บำเหน็จบำนาญข้าราชการส่วนท้องถิ่น พ.ศ. 2500 (แก้ไขเพิ่มเติมถึง (ฉบับที่ 8) พ.ศ. 2556) ม.4

- เงินเดือนเดิม หมายความว่า เงินเดือนเดือนสุดท้ายที่เคยได้รับสูงสุดในครั้งใดก่อนออกจากราชการ แต่ในกรณีที่มี กม.หรือกฎ ก.จ.ปรับอัตราเงินเดือน ขรก.ส่วนท้องถิ่น เงินเดือนเดิมให้หมายความถึงเงินเดือนเดือนสุดท้ายที่เคยได้รับสูงสุดในครั้งใดก่อนออกจากราชการ และได้ปรับตาม กม. หรือกฎ ก.จ.ที่ใช้บังคับ แก่ข้าราชการส่วนท้องถิ่นนั้นแล้ว
- บำเหน็จ หมายความว่า เงินตอบแทนความชอบที่ได้รับราชการมาซึ่งจ่ายครั้งเดียว
- บำนาญ หมายความว่า เงินตอบแทนความชอบที่ได้รับราชการมาซึ่งจ่ายเป็นรายเดือน



พ.ร.บ.บำเหน็จบำนาญข้าราชการส่วนท้องถิ่น พ.ศ. 2500 (แก้ไขเพิ่มเติมถึง (ฉบับที่ 8) พ.ศ. 2556) ม.4

- แพทย์ที่ทางราชการรับรอง หมายความว่า ผู้ที่ได้ขึ้นทะเบียนและรับใบอนุญาตเป็นผู้ประกอบโรคศิลปะตาม กม.ว่าด้วยการควบคุมการประกอบโรคศิลปะ หรือแพทย์ที่มีสิทธิประกอบโรคศิลปะในต่างประเทศ ซึ่งประกอบโรคศิลปะอยู่ในต่างประเทศนั้น และกระทรวงมหาดไทย ได้รับรองให้ทำการตรวจและแสดงความเห็นตามความใน พ.ร.บ.นี้



พ.ร.บ.บำเหน็จบำนาญข้าราชการส่วนท้องถิ่น พ.ศ. 2500 (แก้ไขเพิ่มเติมถึง (ฉบับที่ 8) พ.ศ. 2556) ม.4

ทายาทผู้มีสิทธิ หมายความว่า

- (1) บุตร และหมายรวมถึงบุตรซึ่งได้มีคำพิพากษาของศาลว่าเป็นบุตรชอบด้วย กม.ของผู้ตาย ซึ่งได้มีการฟ้องร้องคดีขอให้รับเด็กเป็นบุตรก่อนหรือภายในหนึ่งปี นับแต่วันที่บิดาตายหรือนับแต่วันที่ได้อุปการหรือควรได้อุปการถึงความตายของบิดา
2. สามีหรือภรรยา
3. บิดามารดา



พ.ร.บ.บำเหน็จบำนาญข้าราชการส่วนท้องถิ่น พ.ศ. 2500 (แก้ไขเพิ่มเติมถึง (ฉบับที่ 8) พ.ศ. 2556) ม.4

“ผู้อุปการะ” หมายความว่า

- (1) ผู้ที่ได้อุปการะเลี้ยงดูให้การศึกษา ผู้ตายมาแต่เยาว์ ฉันทน์บิดามารดากับ บุตรหรือ
- (2) ผู้ที่ได้อุปการะ ชรก.ส่วนท้องถิ่น/หรือ ชรก.บำนาญส่วนท้องถิ่นผู้มีรายได้น้อย เพียงพอแก่อัตภาพ/หรือได้อุปการะ ข้าราชการบำนาญส่วนท้องถิ่นผู้ซึ่ง ป่วยเจ็บทุพพลภาพหรือวิกลจริตไม่ สามารถที่จะช่วยตัวเองได้และต้องเป็น ผู้ให้อุปการะประจำเป็นส่วนใหญ่

“ผู้อยู่ในอุปการะ” หมายความว่า

ผู้ที่ได้อยู่ในความอุปการะของผู้ตาย ตลอดมา โดยจำเป็นต้องมีผู้อุปการะ และความตายของผู้นั้นทำให้ได้รับความ เดือดร้อนเพราะขาดความอุปการะ

พ.ร.บ.บำเหน็จบำนาญข้าราชการส่วนท้องถิ่น พ.ศ. 2500 (แก้ไขเพิ่มเติมถึง (ฉบับที่ 8) พ.ศ. 2556)

กองทุนบำเหน็จบำนาญข้าราชการส่วนท้องถิ่น

- ❖ ม.6 ให้มีกองทุนบำเหน็จบำนาญ ขรก.ส่วนท้องถิ่น เพื่อจ่ายบำเหน็จบำนาญแก่ ขรก.ส่วนท้องถิ่น โดยให้ราชการส่วนท้องถิ่นหักเงินจากประมาณการรายรับในงบประมาณรายจ่ายประจำปีเพื่อสมทบเข้ากองทุนในอัตราตามที่กำหนดโดยกฎกระทรวงในอัตราร้อยละสาม
- ❖ กฎกระทรวง ฉบับที่ 4 (พ.ศ. 2542) กำหนดให้ อบจ. และ อบต.จัดส่งร้อยละหนึ่ง สำหรับเทศบาลและเมืองพัทยาจัดส่งร้อยละสอง
- ❖ ประมาณการรายรับในงบประมาณรายจ่ายประจำปีซึ่งพึงคำนวณหักสมทบ กบท.มิให้นำรายรับประเภทพันธบัตร เงินกู้ เงินที่มีผู้อุทิศให้หรือเงินอุดหนุนมารวมคำนวณด้วย



พ.ร.บ.บำเหน็จบำนาญข้าราชการส่วนท้องถิ่น พ.ศ. 2500 (แก้ไข
เพิ่มเติมถึง (ฉบับที่ 8) พ.ศ. 2556)

❖ ม.7 ให้มีคณะกรรมการคณะหนึ่ง เรียกว่า “คณะกรรมการ
กองทุนบำเหน็จบำนาญ ขรก.ส่วนท้องถิ่น”



คณะกรรมการกองทุนบำเหน็จบำนาญข้าราชการส่วนท้องถิ่น (ก.บ.ท.)

- | | |
|---|------------------|
| 1) ปลัดกระทรวงมหาดไทย | ประธานกรรมการ |
| 2) อธิบดีกรมส่งเสริมการปกครองท้องถิ่น | รองประธานกรรมการ |
| 3) อธิบดีกรมการปกครอง | กรรมการ |
| 4) ที่ปรึกษาด้านกฎหมาย กระทรวงมหาดไทย | กรรมการ |
| 5) ผู้แทนกระทรวงการคลัง | กรรมการ |
| 6) ผู้แทนคณะกรรมการกลางข้าราชการ อบจ. 2 คน | กรรมการ |
| 7) ผู้แทนคณะกรรมการกลางพนักงานเทศบาล 2 คน | กรรมการ |
| 8) ผู้แทนคณะกรรมการกลางพนักงานส่วนตำบล 2 คน | กรรมการ |

แต่งตั้ง เลขานุ:



2 คน



คณะกรรมการกองทุนบำเหน็จบำนาญข้าราชการส่วนท้องถิ่น (ก.บ.ท.)

ม.7

คณะกรรมการฯ

แต่งตั้งข้าราชการกรมส่งเสริมการปกครองท้องถิ่นเป็นเลขาหนึ่งคน
และเป็นผู้ช่วยเลขานุการสองคน

คณะกรรมการฯ

มีอำนาจควบคุมและดำเนินการรับจ่ายเงินกองทุน
รวมทั้งหาดอกผลจากกองทุนตามระเบียบ มท.กำหนด
โดยความเห็นชอบของกรรมการ



การ 1 คน และ ผู้ช่วยเลขานุการ 2 คน



คณะกรรมการกองทุนบำเหน็จบำนาญข้าราชการส่วนท้องถิ่น (ก.บ.ท.)

ม.8

กองทุนบำเหน็จบำนาญข้าราชการส่วนท้องถิ่น

ให้รวมประเภทเงิน

เงินดอกผลที่เกิดจาก กบท.ตาม กม.นี้

และเงินที่มีผู้อุทิศสมทบ กบท.



ผู้ช่วยเลขานุการ 2 คน



กองทุนบำเหน็จบำนาญข้าราชการส่วนท้องถิ่น (กบท.)



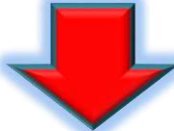
Insurance

ประกอบด้วย

คณะกรรมการกองทุนบำเหน็จบำนาญข้าราชการส่วนท้องถิ่น
(ก.บ.ท.)



คณะกรรมการดำเนินการกองทุนบำเหน็จบำนาญข้าราชการ
ส่วนท้องถิ่น (อ.บ.ท.)



สำนักงาน กบท.



พ.ร.บ.บำเหน็จบำนาญข้าราชการส่วนท้องถิ่น พ.ศ. 2500 (แก้ไขเพิ่มเติมถึง (ฉบับที่ 8) พ.ศ. 2556)

สิทธิในบำเหน็จบำนาญปกติ

- ❖ ม.9 ขรก.ส่วนท้องถิ่นออกจากราชการ ให้จ่ายบำเหน็จหรือบำนาญ จาก กบท.
- ❖ และวรรคสอง กำหนดว่า “สิทธิในบำเหน็จหรือบำนาญเป็นสิทธิเฉพาะตัวจะโอนไม่ได้
- ❖ ม.10 ภายใต้บังคับ ม.11 ขรก.ส่วนท้องถิ่นซึ่งจะได้รับบำเหน็จบำนาญ เมื่อก่อนออกจากราชการต้องได้รับเงินเดือนจากเงินงบประมาณประเภทเงินเดือนของราชการส่วนท้องถิ่น



พ.ร.บ.บำเหน็จบำนาญข้าราชการส่วนท้องถิ่น พ.ศ. 2500 (แก้ไขเพิ่มเติมถึง (ฉบับที่ 8) พ.ศ. 2556)

สิทธิในบำเหน็จบำนาญปกติ

- ❖ ม.11 บุคคลที่ไม่มีสิทธิได้รับบำเหน็จบำนาญปกติตาม พ.ร.บ.นี้
- ❖ (1) ผู้ถูกไล่ออกจากราชการเพราะมีความผิด
- (2) ชรก.ส่วนท้องถิ่นวิสามัญหรือลูกจ้าง เว้นแต่ในกรณีที่มีข้อกำหนดให้บำเหน็จบำนาญไว้ในหนังสือสัญญาจ้างตามความต้องการของทางราชการส่วนท้องถิ่นอื่น ๆ โดยอนุมัติกระทรวงมหาดไทย
- (3) ผู้ซึ่งราชการส่วนท้องถิ่นกำหนดเงินอย่างอื่นไว้ให้แทนบำเหน็จหรือบำนาญแล้ว
- (4) ผู้ซึ่งมีเวลาราชการสำหรับคำนวณบำเหน็จบำนาญไม่ครบหนึ่งปีบริบูรณ์หรือ
- (5) ผู้ซึ่งไม่เคยรับราชการมาก่อนแต่ได้เป็นทหารตาม กม.ว่าด้วยการรับราชการทหาร เมื่อปลดเป็นกองหนุนแล้วและได้เข้ารับราชการอีกโดยเวลารับราชการจะติดต่อกับเวลาราชการกองประจำการหรือไม่ก็ตามยังไม่ครบหนึ่งปีบริบูรณ์



พ.ร.บ.บำเหน็จบำนาญข้าราชการส่วนท้องถิ่น พ.ศ. 2500 (แก้ไขเพิ่มเติมถึง (ฉบับที่ 8) พ.ศ. 2556)

สิทธิในบำเหน็จบำนาญปกติ

ม.12 ขรก.ส่วนท้องถิ่นมีสิทธิได้รับบำเหน็จบำนาญปกติด้วยเหตุอย่างใดอย่างหนึ่ง

- ❖ บำเหน็จบำนาญเหตุทดแทน
- ❖ บำเหน็จบำนาญเหตุทุพพลภาพ
- ❖ บำเหน็จบำนาญเหตุสูงอายุ
- ❖ บำเหน็จบำนาญเหตุรับราชการนาน



พ.ร.บ.บำเหน็จบำนาญข้าราชการส่วนท้องถิ่น พ.ศ. 2500
(แก้ไขเพิ่มเติมถึง (ฉบับที่ 8) พ.ศ. 2556)

สิทธิในการขอรับบำเหน็จบำนาญ

- มาตรา 13 สิทธิในการขอรับบำเหน็จบำนาญปกติตาม พ.ร.บ.นี้ ให้มีอายุความ 3 ปี
- มาตรา 33 เมื่อได้แจ้งการคำนวณบำเหน็จบำนาญปกติให้ผู้มีสิทธิรับทราบล่วงหน้า 2 ปีแล้วให้ถือว่า การคำนวณนั้นเป็นอันเด็ดขาด



พ.ร.บ.บำเหน็จบำนาญข้าราชการส่วนท้องถิ่น พ.ศ. 2500 (แก้ไขเพิ่มเติมถึง (ฉบับที่ 8) พ.ศ. 2556)

สิทธิในบำเหน็จบำนาญปกติ

- ❖ ม.14 บำเหน็จบำนาญเหตุทดแทน ให้แก่
ชรก.ส่วนท้องถิ่น ซึ่งออกจากราชการ เพราะ
 - เลิกหรือยุบตำแหน่ง
 - หรือไปดำรงตำแหน่งทางการเมือง
 - หรือซึ่งมีคำสั่งให้ออกโดยไม่มีคามผิด



พ.ร.บ.บำเหน็จบำนาญข้าราชการส่วนท้องถิ่น พ.ศ. 2500 (แก้ไขเพิ่มเติมถึง (ฉบับที่ 8) พ.ศ. 2556)

สิทธิในบำเหน็จบำนาญปกติ

- ❖ ม.15 บำเหน็จบำนาญเหตุทุพพลภาพ ให้แก่
ขรก.ส่วนท้องถิ่นผู้เจ็บป่วยทุพพลภาพ ซึ่งแพทย์ที่ทาง
ราชการรับรองได้ตรวจแสดงความเห็นว่าไม่สามารถที่จะรับ
ราชการในตำแหน่งหน้าที่ซึ่งปฏิบัติอยู่นั้นต่อไป (คุณสมบัติของ
แพทย์ตาม ที่กล่าวไว้ใน ม.4)



พ.ร.บ.บำเหน็จบำนาญข้าราชการส่วนท้องถิ่น พ.ศ. 2500 (แก้ไขเพิ่มเติมถึง (ฉบับที่ 8) พ.ศ. 2556)

สิทธิในบำเหน็จบำนาญปกติ

- ❖ ม.16 บำเหน็จบำนาญเหตุสูงอายุ ให้แก่
 - ขรก.ส่วนท้องถิ่นผู้มีอายุครบ 60 ปีบริบูรณ์
 - ขรก.ส่วนท้องถิ่นผู้มีอายุครบ 50 ปีบริบูรณ์
- ประสงค์จะลาออก ให้ผู้มีอำนาจสั่งอนุญาตให้ลาออกจากราชการเพื่อรับบำเหน็จบำนาญเหตุสูงอายุได้



พ.ร.บ.บำเหน็จบำนาญข้าราชการส่วนท้องถิ่น พ.ศ. 2500 (แก้ไขเพิ่มเติมถึง (ฉบับที่ 8) พ.ศ. 2556)

สิทธิในบำเหน็จบำนาญปกติ

- ❖ ม.17 บำเหน็จบำนาญเหตุรับราชการนาน ให้แก่
 - ขรก.ส่วนท้องถิ่นผู้ซึ่งมีเวลาราชการสำหรับคำนวณบำเหน็จบำนาญครบ 30 ปีบริบูรณ์แล้ว
 - ขรก.ส่วนท้องถิ่น ผู้ซึ่งมีเวลาราชการสำหรับคำนวณบำเหน็จบำนาญครบ 25 ปีบริบูรณ์ ประสงค์จะลาออก ให้ผู้มีอำนาจสั่งอนุญาตให้ลาออกจากราชการเพื่อรับบำเหน็จบำนาญเหตุรับราชการนานได้



พ.ร.บ.บำเหน็จบำนาญข้าราชการส่วนท้องถิ่น พ.ศ. 2500
(แก้ไขเพิ่มเติมถึง (ฉบับที่ 8) พ.ศ. 2556)

สิทธิในบำเหน็จบำนาญปกติ

- ❖ ม.18 ขรก.ส่วนท้องถิ่น ซึ่งมีเวลาราชการสำหรับ
คำนวณบำเหน็จบำนาญไม่ถึง 10 ปีบริบูรณ์
มีสิทธิได้บำเหน็จ
- ❖ มีเวลาราชการสำหรับคำนวณบำเหน็จบำนาญ
ตั้งแต่ 10 ปีบริบูรณ์ มีสิทธิได้บำนาญ



พ.ร.บ.บำเหน็จบำนาญข้าราชการส่วนท้องถิ่น พ.ศ. 2500
(แก้ไขเพิ่มเติมถึง (ฉบับที่ 8) พ.ศ. 2556)

สิทธิในบำเหน็จบำนาญปกติ

- ❖ ม.19 ขรก.ส่วนท้องถิ่น ซึ่งมีสิทธิ**ได้บำนาญ**
จะ**ขอรับบำเหน็จ**ตามเกณฑ์ใน ม.32 **แทนบำนาญ**
ก็ได้
- ❖ (ม.32 วิธีคำนวณบำเหน็จบำนาญ)



พ.ร.บ.บำเหน็จบำนาญข้าราชการส่วนท้องถิ่น พ.ศ. 2500 (แก้ไขเพิ่มเติมถึง (ฉบับที่ 8) พ.ศ. 2556)

สิทธิในบำเหน็จบำนาญปกติ

- ❖ ม.20 ขรก.ส่วนท้องถิ่นผู้ใด
 - มีเวลาสำหรับคำนวณบำเหน็จบำนาญครบ 10 ปีบริบูรณ์
 - ออกจากราชการเพราะลาออกและไม่มีสิทธิที่จะได้รับบำเหน็จบำนาญปกติตามความใน ม.12 (ไม่เข้า 4 เหตุ)
 - ให้ได้รับบำเหน็จตามเกณฑ์ใน ม.32 (ม.32 วิธีคำนวณบำเหน็จบำนาญ)



หลักเกณฑ์การพิจารณาสิทธิที่จะขอรับบำเหน็จหรือบำนาญ

สิทธิที่จะได้รับบำนาญปกติ

1. ออกหรือพ้นจากราชการ ด้วยเหตุใดเหตุหนึ่ง ใน 4 เหตุ และ
2. มีเวลาราชการอย่างน้อย 10 ปีบริบูรณ์ และ
3. ไม่ถูกลงโทษไล่ออกจากราชการ

สิทธิที่จะได้รับบำเหน็จปกติ

1. ออกจากราชการโดยไม่เข้าเหตุใดเหตุหนึ่ง ใน 4 เหตุ ต้องมีเวลาราชการอย่างน้อย 10 ปีบริบูรณ์ หรือ
2. ถ้าเข้าเหตุใดเหตุหนึ่งใน 4 เหตุ แต่มีเวลาราชการไม่ถึง 10 ปีบริบูรณ์ หรือ
2. มีสิทธิรับบำนาญ จะเปลี่ยนเป็นรับบำเหน็จปกติแทนได้ และ
3. ไม่ถูกลงโทษไล่ออกจากราชการ



พ.ร.บ.บำเหน็จบำนาญข้าราชการส่วนท้องถิ่น พ.ศ. 2500 (แก้ไขเพิ่มเติมถึง (ฉบับที่ 8) พ.ศ. 2556)

เวลาราชการและการนับเวลาราชการสำหรับคำนวณฯ

- ❖ ม.21 ขรก.ส่วนท้องถิ่นซึ่งมีอายุครบ 60 ปีบริบูรณ์แล้ว เป็นอันพ้นจากราชการเมื่อสิ้นปีงบประมาณที่อายุครบ 60 ปีบริบูรณ์นั้น
(จัดทำประกาศผู้เกษียณอายุราชการ)
- ❖ ม.22 ให้ ผวจ.เป็นเจ้าหน้าที่ควบคุมเกษียณอายุของขรก.ส่วนท้องถิ่น
- ❖ ม.23 ก่อนสิ้นปีสุดท้ายของปีงบประมาณ เจ้าหน้าที่ควบคุมเกษียณอายุ ยื่นบัญชีรายชื่อ ขรก.ส่วนท้องถิ่นผู้มีสิทธิจะได้รับบำเหน็จบำนาญซึ่งมีอายุจะครบ 60 ปีบริบูรณ์ในปีงบประมาณถัดไป
ต่อ กบท.

พ.ร.บ.บำเหน็จบำนาญข้าราชการส่วนท้องถิ่น พ.ศ. 2500 (แก้ไขเพิ่มเติมถึง (ฉบับที่ 8) พ.ศ. 2556)

เวลาราชการและการนับเวลาราชการสำหรับคำนวณฯ

- ❖ ม.25 การนับเวลาราชการ ให้นับแต่วันรับราชการและรับเงินเดือนจากเงินงบประมาณประเภทเงินเดือน ซึ่งมีใช้อัตราข้าราชการส่วนท้องถิ่นประเภทวิสามัญหรือลูกจ้าง
- ❖ ว.2 ขรก.ส่วนท้องถิ่นประเภทวิสามัญ มี กม.ให้ยกฐานะหรือให้เปลี่ยนฐานะเป็น ขรก.ส่วนท้องถิ่นที่มีสิทธิรับบำเหน็จบำนาญตาม ม.10 ได้ และเมื่อได้มีการยกฐานะหรือเปลี่ยนฐานะเป็น ขรก.ส่วนท้องถิ่นที่มีสิทธิรับบำเหน็จบำนาญแล้ว ให้นับเวลาระหว่างที่เป็น ขรก.ส่วนท้องถิ่นประเภทวิสามัญที่ติดต่อกับวันที่ได้มีการยกฐานะหรือการเปลี่ยนฐานะ เป็นเวลาราชการสำหรับคำนวณบำเหน็จบำนาญได้



พ.ร.บ.บำเหน็จบำนาญข้าราชการส่วนท้องถิ่น พ.ศ. 2500 (แก้ไขเพิ่มเติมถึง (ฉบับที่ 8) พ.ศ. 2556)

เวลาราชการและการนับเวลาราชการสำหรับคำนวณฯ

- ❖ ม.25 การนับเวลาราชการ ให้นับแต่วันรับราชการและรับเงินเดือนจากเงินงบประมาณประเภทเงินเดือน ซึ่งมีใช้อัตราข้าราชการส่วนท้องถิ่นประเภทวิสามัญหรือลูกจ้าง
- ❖ ว.3 ขรก.ส่วนท้องถิ่นซึ่งทำงานหรือรับราชการก่อนอายุครบ 18 ปีบริบูรณ์ ให้เริ่มนับเวลาราชการสำหรับคำนวณบำเหน็จบำนาญตั้งแต่วันที่มียอายุครบ 18 ปีบริบูรณ์ขึ้นไป
- ❖ ว.4 ผู้ซึ่งได้ขึ้นทะเบียนทหารกองประจำการ ตาม กม.ว่าด้วยการรับราชการทหาร ให้มีสิทธินับเวลาราชการตั้งแต่วันขึ้นทะเบียนกองประจำการเป็นเวลาราชการสำหรับคำนวณบำเหน็จบำนาญได้



พ.ร.บ.บำเหน็จบำนาญข้าราชการส่วนท้องถิ่น พ.ศ. 2500 (แก้ไขเพิ่มเติมถึง (ฉบับที่ 8) พ.ศ. 2556)

เวลาราชการและการนับเวลาราชการสำหรับค่านวณฯ

- ❖ ม.26 ผู้ซึ่งกระทำหน้าที่ตามที่กระทรวงกลาโหมกำหนด
 - ในระหว่างเวลาที่มีการรบหรือการสงคราม หรือมีการปราบปรามการจลาจล หรือในระหว่างเวลาที่มีประกาศสถานการณ์ฉุกเฉิน
 - ให้นับเวลาราชการที่ปฏิบัติการตามคำสั่งเป็นทวีคูณ
 - แม้ว่าในระยะเวลาดังกล่าวนั้นจะไม่ได้รับเงินเดือนจากเงินงบประมาณประเภทเงินเดือน

(การนับเวลาทวีคูณ)



พ.ร.บ.บำเหน็จบำนาญข้าราชการส่วนท้องถิ่น พ.ศ. 2500 (แก้ไขเพิ่มเติมถึง (ฉบับที่ 8) พ.ศ. 2556)

เวลาราชการและการนับเวลาราชการสำหรับค่านวณฯ

- ❖ ม.26 วรรคสอง กรณีที่มีประกาศใช้กฎอัยการศึก
 - ให้ ครม.มีอำนาจพิจารณาให้ ขรก.ส่วนท้องถิ่นซึ่งประจำ ปฏิบัติหน้าที่อยู่ในเขตที่ได้มีประกาศใช้กฎอัยการศึก ได้รับการนับเวลาราชการที่ปฏิบัติหน้าที่ในระหว่างนั้นเป็น ทวีคูณได้ตามหลักเกณฑ์ที่ ครม.กำหนด
 - หลักเกณฑ์ดังกล่าวให้พิจารณาตามความจำเป็นของสถานการณ์ โดยคำนึงถึงความยากลำบากและการเสี่ยงอันตรายอย่างแท้จริงของ ขรก.ส่วนท้องถิ่น

(การนับเวลาทวีคูณ)



พ.ร.บ.บำเหน็จบำนาญข้าราชการส่วนท้องถิ่น พ.ศ. 2500 (แก้ไขเพิ่มเติมถึง (ฉบับที่ 8) พ.ศ. 2556)

เวลาราชการและการนับเวลาราชการสำหรับคำนวณฯ

- ❖ ม.26 วรรคสาม “กรณีตามวรรคหนึ่งหรือกรณีที่ ครม.พิจารณาให้นับเวลาราชการเป็นทวีคูณตามวรรคสอง ถ้าผู้ใดมีเวลาราชการซึ่งอาจนับเป็นทวีคูณในเวลาเดียวกันได้หลายประการก็ให้นับเวลาระหว่างนั้นเป็นทวีคูณแต่ประการเดียว”
- ❖ **อธิบาย** กระทำหน้าที่ในระหว่างเวลาที่มีการรบหรือการสงคราม หรือมีการปราบปรามการจลาจล หรือในระหว่างเวลาที่มีประกาศสถานการณ์ฉุกเฉิน ครม.ให้นับเวลาเป็นทวีคูณ / ขณะเดียวกันก็ปฏิบัติหน้าที่อยู่ในเขตที่ได้มี ประกาศใช้กฎอัยการศึก ครม.ให้นับเวลาเป็นทวีคูณ เลือกนับเวลาได้กรณีเดียว

(การนับเวลาทวีคูณ)



พ.ร.บ.บำเหน็จบำนาญข้าราชการส่วนท้องถิ่น พ.ศ. 2500 (แก้ไขเพิ่มเติมถึง (ฉบับที่ 8) พ.ศ. 2556)

เวลาราชการและการนับเวลาราชการสำหรับคำนวณฯ

❖ ม.27 เวลาป่วย หรือลา หรือต้องพักราชการ ซึ่งได้รับอนุญาตให้รับเงินเดือนเต็ม ให้นับเหมือนเต็มเวลาราชการ

วรรคสอง : เวลาป่วย หรือลา หรือพักราชการ ซึ่งได้รับอนุญาตให้รับเงินเดือนไม่เต็ม ให้นับเวลาตามส่วนแห่งเงินเดือน (อธิบาย มีสิทธิรับเงินเดือนก็วันนำเวลานั้นมาคำนวณฯ)

วรรคสาม : เวลาป่วย หรือลา หรือพักราชการ หรือมิได้อยู่รับราชการ ซึ่งมิได้รับอนุญาตให้รับเงินเดือน ไม่นับเวลาราชการ สำหรับคำนวณบำเหน็จบำนาญ มิได้รวมถึงผู้ที่มิได้อยู่รับราชการด้วยเหตุที่ถูกลงทัณฑ์ทางวินัยตาม กม.ว่าด้วยวินัยตำรวจ

พ.ร.บ.บำเหน็จบำนาญข้าราชการส่วนท้องถิ่น พ.ศ. 2500 (แก้ไขเพิ่มเติมถึง (ฉบับที่ 8) พ.ศ. 2556)

เวลาราชการและการนับเวลาราชการสำหรับค่านวณฯ

- ❖ ม.28 ขรก.ส่วนท้องถิ่น ซึ่งทางราชการคัดเลือกหรือสอบคัดเลือก ให้ไปปฏิบัติงานหรือศึกษาในต่างประเทศ **ให้นับ**เวลาสำหรับการค่านวณฯ ระหว่างนั้น**เต็มเวลา**ราชการการ
- ❖ ม.29 **เวลา**สำหรับการค่านวณฯ **ให้นับ**แต่จำนวนปี **เศษ**ของปีถ้าถึงครึ่งปี**ให้นับ**เป็นหนึ่งปี
- ❖ วรรคสอง : **การนับเวลา** สำหรับเดือน วัน
 - ให้ค่านวณตามวิธีการจ่ายเงินเดือน
 - **ให้นับ** 12 เดือน เป็น 1 ปี
 - จำนวนวันถ้ามีรวมกันหลายระยะ **ให้นับ** 30 วัน เป็น 1 เดือน

(การนับเวลา เดือน วัน)



เวลาราชการและการนับเวลาราชการสำหรับคำนวณบำเหน็จบำนาญ

การนับเวลาราชการ

นับเวลาราชการให้ในวันที่ได้รับเงินเดือน

นับเวลาราชการตั้งแต่อายุครบ 18 ปีบริบูรณ์

ชั้นทะเบียนทหารกองประจำการ นับตั้งแต่ชั้นทะเบียนทหาร

กรณีป่วย ลา พักราชการ ถ้าได้เงินเดือน นับเวลาราชการเต็ม

กรณีได้รับการคัดเลือก สอบคัดเลือก ไปดูงานศึกษาวิชาในต่างประเทศ
ให้นับเวลาราชการเต็มเวลา

เวลาราชการสำหรับคำนวณบำเหน็จบำนาญนับจำนวนปี

นับ 12 เดือน เป็น 1 ปี/เศษของปีถ้าถึง 1/2 ปี นับเป็น 1 ปี/ วัน มีหลายระยะ นับ 30 วัน เป็น 1 เดือน



ตัวอย่าง 2 การคำนวณเวลาราชการ

- นาง ข. ตำแหน่งครู เกิด 26 เม.ย. 2500 เริ่มรับราชการ 2 พ.ย. 2550 เกษียณอายุราชการ/พ้นจากราชการด้วยเหตุสูงอายุเมื่อ 1 ต.ค. 2560

- เวลาราชการ (2 พ.ย. 2550 - 30 ก.ย. 2560)

เวลาราชการปกติ	2560	10	1	
	<u>2550</u>	<u>11</u>	<u>2</u>	
	9	10	29	
เวลาราชการทวีคูณ	<u>-</u>	<u>-</u>	<u>-</u>	(ไม่มี)
รวมเวลาราชการ	<u>9</u>	<u>10</u>	<u>29</u>	
	= 10 ปี			



พ.ร.บ.บำเหน็จบำนาญข้าราชการส่วนท้องถิ่น พ.ศ. 2500 (แก้ไขเพิ่มเติมถึง (ฉบับที่ 8) พ.ศ. 2556)

เวลาราชการและการนับเวลาราชการสำหรับคำนวณฯ

❖ ม.30 แก้ไขเพิ่มเติม แก้ไขโดย พ.ร.บ.บำเหน็จฯ (ฉบับที่ 6) พ.ศ. 2543
มีผลใช้บังคับตั้งแต่ 16 พฤศจิกายน 2543 (วันถัดจากประกาศราชกิจจานุเบกษา)

วรรคแรก

- ขรก.ส่วนท้องถิ่น ออกจากราชการไปแล้ว
- กลับเข้ารับราชการใหม่นับแต่ พ.ร.บ.ฉบับที่ 6 ใช้บังคับ
- ให้นับเวลาราชการต่อก่อนจากราชการต่อเนื่องกับเวลาราชการตอนหลังได้
- **เว้นแต่** ถูกปลดออกหรือไล่ออกเนื่องจากกระทำผิดวินัยอย่างร้ายแรง **และ** ไม่มีสิทธิได้รับบำเหน็จบำนาญจากการรับราชการต่อก่อนออกจากราชการ



พ.ร.บ.บำเหน็จบำนาญข้าราชการส่วนท้องถิ่น พ.ศ. 2500 (แก้ไขเพิ่มเติมถึง (ฉบับที่ 8) พ.ศ. 2556)

เวลาราชการและการนับเวลาราชการสำหรับคำนวณฯ

❖ ม.30 แก้ไขเพิ่มเติม แก้ไขโดย พ.ร.บ.บำเหน็จฯ (ฉบับที่ 6) พ.ศ. 2543
มีผลใช้บังคับตั้งแต่ 16 พฤศจิกายน 2543 (วันถัดจากประกาศราชกิจจานุเบกษา)

วรรคสอง

- ขรก.ส่วนท้องถิ่นออกจากราชการโดยรับบำเหน็จไปแล้ว
- กลับเข้ารับราชการใหม่นับแต่ พ.ร.บ.ฉบับที่ 6 ใช้บังคับ
- จะนับเวลาราชการต่อเนื่อง
- ต้องคืนบำเหน็จที่ได้รับพร้อมดอกเบี้ยตามอัตราเงินฝากประจำ
ธ.ออมสิน
- ระยะเวลาในการคืนบำเหน็จ ให้เป็นไปตามหลักเกณฑ์
กระทรวงมหาดไทยกำหนด

(ประกาศกระทรวงมหาดไทย เรื่อง หลักเกณฑ์และวิธีการเกี่ยวกับระยะเวลาในการคืนบำเหน็จ
ข้าราชการส่วนท้องถิ่นเพื่อนับเวลาราชการต่อเนื่อง)



พ.ร.บ.บำเหน็จบำนาญข้าราชการส่วนท้องถิ่น พ.ศ. 2500 (แก้ไขเพิ่มเติมถึง (ฉบับที่ 8) พ.ศ. 2556)

เวลาราชการและการนับเวลาราชการสำหรับคำนวณฯ

- ❖ ม.30 แก้ไขเพิ่มเติม แก้ไขโดย พ.ร.บ.บำเหน็จฯ (ฉบับที่ 6) พ.ศ. 2543
มีผลใช้บังคับตั้งแต่ 16 พฤศจิกายน 2543 (วันถัดจากประกาศราชกิจจานุเบกษา)

วรรคสาม

- ขรก.ส่วนท้องถิ่นออกจากราชการไปซึ่ง**ได้รับ**หรือมีสิทธิ**ได้รับ**บำนาญปกติแล้ว กลับเข้ารับราชการใหม่นับแต่ พ.ร.บ.ฉบับที่ 6 ใช้บังคับ **ให้งดจ่าย**บำนาญตลอดเวลาที่กลับเข้ารับราชการใหม่ (และนับเวลาราชการต่อเนื่อง)
- ถ้า**ประสงค์จะรับบำนาญต่อไป**ต้องมีหนังสือแจ้งความประสงค์ ต่อเจ้าสังกัดที่กลับเข้ารับราชการใหม่ภายใน 30 วัน นับแต่วันกลับและ**จะนับเวลาราชการต่อเนื่องมิได้**



พ.ร.บ.บำเหน็จบำนาญข้าราชการส่วนท้องถิ่น พ.ศ. 2500 (แก้ไขเพิ่มเติมถึง (ฉบับที่ 8) พ.ศ. 2556)

เวลาราชการและการนับเวลาราชการสำหรับคำนวณฯ

- ❖ ม.30 แก้ไขเพิ่มเติม แก้ไขโดย พ.ร.บ.บำเหน็จฯ (ฉบับที่ 6) พ.ศ. 2543
มีผลใช้บังคับตั้งแต่ 16 พฤศจิกายน 2543 (วันถัดจากประกาศราชกิจจานุเบกษา)

วรรคสาม(ต่อ)

- กรณีนี้ถ้าเงินเดือนที่ได้รับในขณะที่กลับเข้ารับราชการใหม่เท่า
หรือสูงกว่าเงินเดือนเดิม เมื่อออกจากราชการ ให้งดการจ่ายบำนาญ
(รับเฉพาะบำนาญเดิม)

(งด.ก่อนออก 50,000 รับบำนาญต่อไป 40,000 งด.ใหม่ 50,000 หรือสูงกว่า เมื่อออก งดจ่ายบำนาญ รับบำนาญเดิมต่อไป)

(ภายใต้เงื่อนไขแจ้งความประสงค์รับบำนาญต่อไป นับเวลาต่อเนื่องมิได้)



พ.ร.บ.บำเหน็จบำนาญข้าราชการส่วนท้องถิ่น พ.ศ. 2500 (แก้ไขเพิ่มเติมถึง (ฉบับที่ 8) พ.ศ. 2556)

เวลาราชการและการนับเวลาราชการสำหรับคำนวณฯ

❖ ม.30 แก้ไขเพิ่มเติม แก้ไขโดย พ.ร.บ.บำเหน็จฯ (ฉบับที่ 6) พ.ศ. 2543
มีผลใช้บังคับตั้งแต่วันที่ 16 พฤศจิกายน 2543 (วันถัดจากประกาศราชกิจจานุเบกษา)

วรรคสาม(ต่อ)

- ถ้าเงินเดือนใหม่(35,000)น้อยกว่าเงินเดือนเดิม(50,000)ให้รับบำนาญเท่ากับผลต่างของเงินเดือนใหม่และเงินเดือนเดิม (บำนาญรับต่อไป จากเดิม 40,000 จะเหลือ 15,000)
- โดยให้ราชการส่วนท้องถิ่นที่ผู้นั้นกลับเข้ารับราชการใหม่แจ้งไปยังเจ้าสังกัดที่ผู้นั้นรับบำนาญอยู่ เพื่อยกหรือลดการจ่ายบำนาญ
- เมื่อออกจากราชการ ให้มีสิทธิรับบำนาญโดยคำนวณจากเงินเดือนและเวลาราชการตอนใหม่ บวกเข้ากับบำนาญเดิม (บำนาญเดิม 40,000 + บำนาญใหม่)
- บำนาญในตอนหลังจะเปลี่ยนเป็นรับบำเหน็จก็ได้

(ภายใต้เงื่อนไข แจ้งความประสงค์รับบำนาญต่อไป นับเวลาต่อเนื่องมิได้)(บำนาญเดิม 40,000)



พ.ร.บ.บำเหน็จบำนาญข้าราชการส่วนท้องถิ่น พ.ศ. 2500 (แก้ไขเพิ่มเติมถึง (ฉบับที่ 8) พ.ศ. 2556)

เวลาราชการและการนับเวลาราชการสำหรับคำนวณฯ

- ❖ ม.30 แก้ไขเพิ่มเติม แก้ไขโดย พ.ร.บ.บำเหน็จฯ (ฉบับที่ 6) พ.ศ. 2543
มีผลใช้บังคับตั้งแต่ 16 พฤศจิกายน 2543 (วันถัดจากประกาศราชกิจจานุเบกษา)

วรรคสี่ (ขรก.กลับเข้ารับราชการส่วนท้องถิ่น)

- ความในมาตรานี้ ใช้บังคับแก่ข้าราชการซึ่งกลับเข้ารับราชการเป็นข้าราชการส่วนท้องถิ่น โดยอนุโลม

วรรคห้า (โอน/ย้ายนับเวลาต่อเนื่อง)

- การโอนหรือส่งข้าราชการผู้ใดไปรับราชการส่วนท้องถิ่น หรือการโอนหรือส่งข้าราชการส่วนท้องถิ่น ไปรับราชการระหว่างราชการส่วนท้องถิ่นด้วยกัน ให้นับเวลาราชการของข้าราชการหรือข้าราชการส่วนท้องถิ่นผู้นั้นสำหรับคำนวณบำเหน็จบำนาญติดต่อกัน



พ.ร.บ.บำเหน็จบำนาญข้าราชการส่วนท้องถิ่น พ.ศ. 2500 (แก้ไขเพิ่มเติมถึง (ฉบับที่ 8) พ.ศ. 2556)

วิธีคำนวณบำเหน็จบำนาญ

ม.31 วรรคแรก เงินเดือนที่ใช้ในการคำนวณ

- การคำนวณฯ ให้ตั้งเงินเดือนเดือนสุดท้าย เป็นเกณฑ์คำนวณ
- กรณีการคำนวณฯ ของผู้พ้นจากราชการเพราะเกษียณอายุ ใช้เงินเดือนที่ได้เลื่อนในวันสุดท้ายของปีงบประมาณนั้นด้วย

(เช่น เกษียณ 1 ต.ค.61 ใช้เงินเดือนที่เลื่อน ณ 30 ก.ย.61)

ม.31 วรรคสอง

- การเลื่อนเงินเดือนในวันสุดท้ายของปีงบประมาณนั้น ไม่ก่อให้เกิดสิทธิในการรับเงินเดือนที่ได้เลื่อน แต่เงินเดือนที่ได้เลื่อนนั้นให้ถือเสมือนว่าเป็นเงินเดือนเดิม



พ.ร.บ.บำเหน็จบำนาญข้าราชการส่วนท้องถิ่น พ.ศ. 2500 (แก้ไขเพิ่มเติมถึง (ฉบับที่ 8) พ.ศ. 2556)

วิธีคำนวณบำเหน็จบำนาญ

ม.31 วรรคสาม

- เคยดำรงตำแหน่งในขณะเดียวกันหลายตำแหน่ง
- พ้นจากตำแหน่งที่มีเงินเดือนสูงสุดก่อนพ้นจากราชการ
- ให้ถือเงินเดือนเดือนสุดท้ายของตำแหน่งที่มีเงินเดือนสูงสุด
- จากงบประมาณประเภทเงินเดือนที่เคยได้รับอยู่นั้น
- เป็นเงินเดือนเดือนสุดท้ายสำหรับตั้งเป็นเกณฑ์คำนวณ
- กรณีมีการปรับเงินเดือนของตำแหน่งที่มีเงินเดือนสูงก่อนพ้นจากราชการ
- ให้ถือเงินเดือนของตำแหน่งที่มีเงินเดือนสูงสุดที่ปรับ เป็นเกณฑ์คำนวณ



พ.ร.บ.บำเหน็จบำนาญข้าราชการส่วนท้องถิ่น พ.ศ. 2500 (แก้ไขเพิ่มเติมถึง (ฉบับที่ 8) พ.ศ. 2556)

วิธีคำนวณบำเหน็จบำนาญ

ม.32 วิธีคำนวณบำเหน็จบำนาญ

(1) บำเหน็จ = เงินเดือนเดือนสุดท้าย X จำนวนปีเวลาราชการ

(2) บำนาญ = เงินเดือนเดือนสุดท้าย X จำนวนปีเวลาราชการ

50

ม.33 เมื่อได้แจ้งการคำนวณบำเหน็จบำนาญปกติให้ผู้มี

สิทธิรับทราบล่วงหน้า 2 ปีแล้วให้ถือว่าการคำนวณ

นั้นเป็นอันเด็ดขาด



พ.ร.บ.บำเหน็จบำนาญข้าราชการส่วนท้องถิ่น พ.ศ. 2500 (แก้ไขเพิ่มเติมถึง (ฉบับที่ 8) พ.ศ. 2556)

บำเหน็จบำนาญพิเศษ

ม.35

ขรก.ส่วนท้องถิ่นประสบเหตุ ถึงทุพพลภาพ
ให้จ่ายบำเหน็จบำนาญพิเศษ

วรรคสอง :

สิทธิในบำเหน็จหรือบำนาญพิเศษ เป็นสิทธิเฉพาะตัวจะโอนไม่ได้

ประสบเหตุลักษณะใดจึงมีสิทธิรับบำเหน็จบำนาญพิเศษ



พ.ร.บ.บำเหน็จบำนาญข้าราชการส่วนท้องถิ่น พ.ศ. 2500 (แก้ไขเพิ่มเติมถึง (ฉบับที่ 8) พ.ศ. 2556)

บำเหน็จบำนาญพิเศษ

- ม.36 ได้รับอันตรายจนพิการ หรือเจ็บป่วยถึงทุพพลภาพโดยแพทย์รับรอง หรือถูกประทุษร้าย รับราชการต่อไปไม่ได้
- ขรก.ส่วนท้องถิ่นได้รับอันตรายจนพิการ
 - เสียแขนหรือขา หูหนวกทั้งสองข้าง ตาบอด
 - ได้รับการเจ็บป่วยซึ่งแพทย์ที่ทางราชการรับรองได้ตรวจแล้วแสดงว่าถึงทุพพลภาพ ไม่สามารถจะรับราชการต่อไปได้อีก
 - เพราะเหตุปฏิบัติราชการในหน้าที่
 - หรือถูกประทุษร้ายเพราะเหตุกระทำการตามหน้าที่
 - ให้ผู้นั้นได้รับทั้งบำนาญปกติและบำนาญพิเศษ
 - **เว้นแต่**
- การได้รับอันตราย ได้รับการเจ็บป่วยหรือถูกประทุษร้าย**เกิดจากความประมาท**
เลินเล่ออย่างร้ายแรง หรือจากความผิดของตนเอง



พ.ร.บ.บำเหน็จบำนาญข้าราชการส่วนท้องถิ่น พ.ศ. 2500 (แก้ไขเพิ่มเติมถึง (ฉบับที่ 8) พ.ศ. 2556)

บำเหน็จบำนาญพิเศษ

- ม.37 รับบำเหน็จบำนาญแล้ว ทุพพลภาพ ภายใน 3 ปี นับแต่วันออก ได้รับบำนาญปกติและบำนาญพิเศษ
- ได้รับบำเหน็จหรือบำนาญไปแล้ว
 - ภายในกำหนดเวลา 3 ปี นับแต่วันออกจากราชการ
 - ปราบกฏหลักฐานชัดเจนว่าเกิดเจ็บป่วยถึงทุพพลภาพ
 - เป็นผลเนื่องมาจากการปฏิบัติหน้าที่ราชการระหว่างที่ผู้นั้นรับราชการ
 - ให้จ่ายบำนาญตาม ม.36 (คือได้รับบำนาญปกติและบำนาญพิเศษด้วย)
 - ถ้าถึงตายให้จ่ายบำนาญตาม ม.40 (คือตายก่อนได้รับบำนาญพิเศษ ให้จ่ายบำเหน็จตกทอดและบำนาญพิเศษ ให้แก่ทายาท ถ้ารับบำนาญพิเศษแล้ว ให้จ่ายเฉพาะบำเหน็จตกทอดให้แก่ทายาท)
 - ให้จ่ายให้ นับแต่วันที่ยื่นขอ
 - กรณีรับบำเหน็จไปแล้ว ให้จ่ายเฉพาะบำนาญพิเศษอย่างเดียว



พ.ร.บ.บำเหน็จบำนาญข้าราชการส่วนท้องถิ่น พ.ศ. 2500 (แก้ไขเพิ่มเติมถึง (ฉบับที่ 8) พ.ศ. 2556)

บำเหน็จบำนาญพิเศษ

ม.38 การคำนวณบำนาญพิเศษ

- (1) ในยามปกติ มีอัตราตั้งแต่ห้าในห้าสิบลส่วนจนถึงยี่สิบในห้าสิบลส่วนแห่งเงินเดือนเดือนสุดท้าย
- (2) ผู้มีหน้าที่ต้องไปราชการหรือปฏิบัติราชการ โดย อากาศยาน ในอากาศ/เรือดำน้ำ/หรือมีหน้าที่ต้องทำการดำน้ำ/ทำการกวาดทุ่นระเบิด/ทำหน้าที่ขุด/ทำลาย/ทำหรือประกอบวัตถุระเบิด/หรือมีหน้าที่เกี่ยวกับไอพิกษน้ำ/ ได้รับอันตรายด้วยหน้าที่ที่กระทำ ให้มีอัตราเป็นจำนวนกึ่งเงินเดือนเดือนสุดท้าย



พ.ร.บ.บำเหน็จบำนาญข้าราชการส่วนท้องถิ่น พ.ศ. 2500 (แก้ไขเพิ่มเติมถึง (ฉบับที่ 8) พ.ศ. 2556)

บำเหน็จบำนาญพิเศษ

ม.38 การคำนวณบำนาญพิเศษ(ต่อ)

- (3) เวลาทำหน้าที่ ตามที่ กท.กำหนดในระหว่างที่มีการรบ หรือ การสงคราม หรือมีการปราบปรามการจลาจล หรือใน ระยะเวลาที่มีประกาศสถานการณ์ฉุกเฉิน ถ้าได้รับ อันตรายด้วยหน้าที่ที่กระทำนั้น **ให้มีอัตราตั้งแต่สามสิบใน ห้าสิบส่วนจนถึงสามสิบห้าในห้าสิบส่วน** ของเงินเดือนเดือน สิ้นสุดท้าย ในกรณีที่ไม่มีเงินเดือน ให้ถืออัตราเงินเดือนทหาร ตามที่ กท.กำหนด เป็นเงินเดือนเดือนสิ้นสุดท้าย



พ.ร.บ.บำเหน็จบำนาญข้าราชการส่วนท้องถิ่น พ.ศ. 2500 (แก้ไขเพิ่มเติมถึง (ฉบับที่ 8) พ.ศ. 2556)

บำเหน็จบำนาญพิเศษ

ม.39 กรณียังไม่มีสิทธิรับบำนาญแต่ทุพพลภาพ

- ให้ได้รับบำนาญปกติได้ (ตามอัตรา ม.32)

บวกกับบำนาญพิเศษด้วย (เวลาราชการไม่ถึง 10 ปี ไม่เข้าเหตุ)

ม.40 กรณีได้รับอันตรายถึงทุพพลภาพและถึงแก่ความตาย

- ตายก่อนได้รับบำนาญพิเศษให้จ่ายบำเหน็จตกทอด และบำนาญพิเศษ ให้แก่ทายาท

(1) ในยามปกติเป็นจำนวนกึ่งเงินเดือนเดือนสุดท้ายของผู้ตาย

(2) ให้มีอัตราเป็นจำนวนสี่สิบในห้าสิบส่วนแห่งเงินเดือนเดือน

สุดท้ายของผู้ตาย (ต่อ)



พ.ร.บ.บำเหน็จบำนาญข้าราชการส่วนท้องถิ่น พ.ศ. 2500 (แก้ไขเพิ่มเติมถึง (ฉบับที่ 8) พ.ศ. 2556)

บำเหน็จบำนาญพิเศษ

ม.40 กรณีได้รับอันตรายถึงทุพพลภาพและถึงแก่ความตาย (ต่อ)

กรณีผู้มีหน้าที่ต้องไปราชการหรือปฏิบัติราชการ โดยอากาศยานในอากาศ หรือมีหน้าที่ต้องทำการโดดร่ม หรือต้องไปราชการหรือปฏิบัติราชการโดยเรือ ดำน้ำ หรือมีหน้าที่ต้องทำการดำน้ำ หรือมีหน้าที่ทำการกวาดทุ่นระเบิด หรือ มีหน้าที่ซุดทำลายทำหรือประกอบวัตถุระเบิด หรือมีหน้าที่เกี่ยวกับไอพิช หรือเวลาทำหน้าที่ตามที่ ก.ก.กำหนดในระหว่างเวลาที่มีการประกาศใช้กฎ อัยการศึกหรือประกาศสถานการณ์ฉุกเฉิน ถ้าได้รับอันตรายด้วยหน้าที่กระทำ นั้น



พ.ร.บ.บำเหน็จบำนาญข้าราชการส่วนท้องถิ่น พ.ศ. 2500 (แก้ไขเพิ่มเติมถึง (ฉบับที่ 8) พ.ศ. 2556)

บำเหน็จบำนาญพิเศษ

ม.41 ได้รับการเจ็บป่วยทุพพลภาพ ใน ม.36 เพราะเหตุ

- (1) ต้องไปปฏิบัติราชการเป็นครั้งคราวนอกตำบลที่ตั้งสำนักงานประจำ หรือ
- (2) ต้องประจำปฏิบัติราชการในท้องที่กันดารที่จะต้องเสี่ยงต่อโรคภัยไข้เจ็บ ซึ่งท้องที่นั้นได้กำหนดไว้ในพระราชกฤษฎีกา

ว.2 ได้รับการเจ็บป่วยทุพพลภาพ เพราะเหตุดังกล่าว

- ให้ได้รับทั้งบำนาญปกติและบำนาญพิเศษ (ตาม ม.36)
- ถ้าถึงตายให้จ่ายบำนาญพิเศษเป็นจำนวนกึ่งเงินเดือนเดือนสุดท้ายของผู้ตาย (ตาม ม.40(1))



พ.ร.บ.บำเหน็จบำนาญข้าราชการส่วนท้องถิ่น พ.ศ. 2500 (แก้ไขเพิ่มเติมถึง (ฉบับที่ 8) พ.ศ. 2556)

บำเหน็จบำนาญพิเศษ

ม.42 ขรก.ส่วนท้องถิ่น สิ้นสุดอายุไป และมีเหตุอันควรเชื่อได้ว่าผู้นั้นได้รับอันตราย ตามที่กำหนดใน ม.36 **ถึงตาย** เมื่อพ้นกำหนด 2 เดือน นับแต่วันสูญหาย ให้สันนิษฐานไว้ก่อนว่าเพื่อประโยชน์แห่ง พ.ร.บ.นี้ ว่าผู้นั้นถึงแก่ความตายในวันที่สูญหาย และให้จ่ายบำนาญพิเศษตามเกณฑ์ใน ม.40

ว.2 ถ้ามิได้ตาย ก็ให้งดจ่ายบำนาญพิเศษ ถ้าจะต้องจ่ายเงินเดือนให้ในระหว่างเวลาที่สันนิษฐานว่าถึงแก่ความตายให้หักจำนวนเงินทั้งหมดที่จ่ายไปแล้วออกจากจำนวนเงินที่ต้องจ่าย



พ.ร.บ.บำเหน็จบำนาญข้าราชการส่วนท้องถิ่น พ.ศ. 2500 (แก้ไขเพิ่มเติมถึง (ฉบับที่ 8) พ.ศ. 2556)

บำเหน็จบำนาญพิเศษ

ม.43 การจ่ายบำนาญพิเศษ กรณีได้รับอันตรายถึงทุพพลภาพและถึงแก่ความตาย

จ่ายให้ทายาทดังนี้

- (1) บุตรให้ได้รับ 2 ส่วน ถ้าบุตร 3 คนขึ้นไป ให้ได้รับ 3 ส่วน
- (2) สามีหรือภรรยา ให้ได้รับ 1 ส่วน
- (3) บิดามารดา หรือบิดา หรือมารดา ที่มีชีวิตอยู่ ให้ได้รับหนึ่งส่วน



พ.ร.บ.บำเหน็จบำนาญข้าราชการส่วนท้องถิ่น พ.ศ. 2500 (แก้ไขเพิ่มเติมถึง (ฉบับที่ 8) พ.ศ. 2556)

บำเหน็จบำนาญพิเศษ

ม.43 การจ่ายบำนาญพิเศษ กรณีได้รับอันตรายถึงทุพพลภาพและถึงแก่ความตาย

ว.2 ไม่มีทายาทหรือทายาทตายก่อน

ให้แบ่งบำนาญพิเศษนั้นระหว่างทายาทผู้มีสิทธิตามส่วนในอนุมาตราที่มีทายาทผู้มีสิทธิได้บำนาญพิเศษ

ว.3 จ่ายบำนาญพิเศษแล้ว ปรากฏว่ามีบุตรตามคำพิพากษาของศาลว่าเป็นบุตรชอบด้วย กม. ซึ่งได้มีการฟ้องร้องคดีให้รับเด็กเป็นบุตรก่อนหรือภายในหนึ่งปีนับแต่วันที่บิดาตาย หรือวันที่ได้รู้หรือควรได้รู้ถึงความตายของบิดา ให้แบ่งบำนาญพิเศษใหม่ระหว่างทายาทผู้มีสิทธิ กรณีนี้ให้ จว.หักเอาคืนจากทายาทซึ่งรับไปแล้ว ตามระเบียบที่ มท.กำหนด



พ.ร.บ.บำเหน็จบำนาญข้าราชการส่วนท้องถิ่น พ.ศ. 2500 (แก้ไขเพิ่มเติมถึง (ฉบับที่ 8) พ.ศ. 2556)

บำเหน็จบำนาญพิเศษ

ม.43 การจ่ายบำนาญพิเศษ กรณีได้รับอันตรายถึงทุพพลภาพและถึงแก่ความตาย

ว.4 หักเอาคืนจากทายาทไม่ได้ จังหวัดไม่ต้องรับผิดชอบจ่ายเงิน
บำนาญพิเศษให้แก่บุตรตามคำพิพากษาของศาล

ว.5 ไม่มีทายาท และ ผวจ.ได้พิจารณาจ่ายบำนาญพิเศษให้แก่ผู้
อุปการะหรือผู้อยู่ในอุปการะแล้ว ปราบกฏมีบุตรตามคำพิพากษาภายหลัง
ให้หักเอาจากทายาท กรณีหักหรือเรียกคืนไม่ได้ จังหวัดไม่ต้องรับผิดชอบ

ว.6 บุคคลซึ่งได้รับบำนาญพิเศษตายหรือหมดสิทธิไป ให้ส่วนที่ผู้นั้น
ได้รับอยู่ เป็นอันยุติลงเพียงนั้น



พ.ร.บ.บำเหน็จบำนาญข้าราชการส่วนท้องถิ่น พ.ศ. 2500 (แก้ไขเพิ่มเติมถึง (ฉบับที่ 8) พ.ศ. 2556)

บำเหน็จบำนาญพิเศษ

ม.44 กำหนดเวลาและเงื่อนไขการจ่าย

(1) บุตร รับผิดชอบจนถึงอายุครบ 20 ปีบริบูรณ์

- บุตร รับผิดชอบจนถึงอายุครบ 25 ปีบริบูรณ์ กรณีศึกษาอยู่ในชั้นเตรียมอุดมศึกษาหรือชั้นอุดมศึกษา หรือชั้นการศึกษาที่ทางราชการรับรอง

(2) สามีหรือภรรยา ให้ได้รับตลอดชีวิต เว้นแต่ทำการสมรสใหม่

(3) บิดามารดา ให้ได้รับตลอดชีวิต

(4) บุคคลอื่นนอกจากที่กล่าว ถ้าอายุไม่ถึง 20 ปีบริบูรณ์รับอย่างบุตรแล้วแต่กรณี ถ้าไม่เข้าลักษณะให้รับอยู่เพียง 10 ปี

ว.2 กรณีผู้มีสิทธิรับบำนาญพิเศษพิการถึงทุพพลภาพอยู่ก่อนแล้ว หรือในระหว่างที่มีสิทธิรับ ให้รับตลอดเวลาที่ทุพพลภาพ



พ.ร.บ.บำเหน็จบำนาญข้าราชการส่วนท้องถิ่น พ.ศ. 2500 (แก้ไขเพิ่มเติมถึง (ฉบับที่ 8) พ.ศ. 2556)

บำเหน็จบำนาญพิเศษ

ม.45 กรณีรับบำนาญพิเศษเหตุทุพพลภาพรวมกับบำนาญปกติ

- รวมแล้วรับไม่ถึงเดือนละ 15,000 บาท
- ให้ได้รับบำนาญพิเศษเพิ่มขึ้นจนครบ 15,000 บาท
- จะขอเปลี่ยนเป็นการรับบำเหน็จพิเศษแทนได้จำนวนเงินเท่ากับบำนาญพิเศษ 60 เดือน

ม.46 ขอรับบำนาญพิเศษต้องแสดงรายงานแพทย์ที่ทางราชการรับรองกับรายงานแสดงเหตุที่ต้องรับอันตรายได้รับการเจ็บป่วยหรือถูกประทุษร้ายนั้น และให้แสดงถึงเหตุการณั้ันทำให้ควรเชื่อได้ว่าผู้ นั้นได้รับอันตรายถึงตาย



พ.ร.บ.บำเหน็จบำนาญข้าราชการส่วนท้องถิ่น พ.ศ. 2500 (แก้ไขเพิ่มเติมถึง (ฉบับที่ 8) พ.ศ. 2556)

บำเหน็จดำรงชีพ

ม.46/1 บำเหน็จดำรงชีพ ได้แก่ เงินที่จ่ายให้แก่ผู้รับบำนาญเพื่อช่วยเหลือการดำรงชีพ โดยจ่ายให้ครั้งเดียว

- จ่ายให้แก่ผู้รับบำนาญปกติหรือผู้รับบำนาญพิเศษเพราะเหตุทุพพลภาพ
- จ่ายไม่เกิน 15 เท่า ของบำนาญรายเดือน แต่ต้องไม่เกิน 4 แสน (กำหนดในกฎกระทรวง)

(บ.น.20,000 × 15 = จ่าย 300,000 บ. ถ้า บ.น.40,000 × 15 = 600,000 บ. จ่ายได้ 400,000 บ.)

- กรณีรับทั้งบำนาญปกติและบำนาญพิเศษเพราะเหตุทุพพลภาพให้นำมารวมกันเป็นบำนาญรายเดือนเพื่อคำนวณจ่ายบำเหน็จดำรงชีพ

(บ.น.20,000 + บ.พ.10,000 = 30,000 × 15 เท่า = 450,000 จ่ายได้ 400,000 บาท)

- กรณีรับไปแล้ว กลับเข้ารับราชการใหม่ ออกจากราชการเลือกรับบำนาญ

ไม่มีสิทธิรับอีก



พ.ร.บ.บำเหน็จบำนาญข้าราชการส่วนท้องถิ่น พ.ศ. 2500 (แก้ไขเพิ่มเติมถึง (ฉบับที่ 8) พ.ศ. 2556)

บำเหน็จดำรงชีพ

ม.46/1 บำเหน็จดำรงชีพ ได้แก่ เงินที่จ่ายให้แก่ผู้รับบำนาญเพื่อช่วยเหลือการดำรงชีพ โดยจ่ายให้ครั้งเดียว (ต่อ)

- ผู้รับบำนาญได้รับบำเหน็จดำรงชีพไปแล้ว กลับเข้ารับราชการใหม่ มีสิทธินับเวลาสำหรับคำนวณบำเหน็จบำนาญต่อเนื่อง ตาม ม.30 เมื่อออกจากราชการครั้งหลัง เลือกรับบำเหน็จ ให้หักเงินออกจากบำเหน็จที่จะได้รับเท่ากับเงินบำเหน็จดำรงชีพเสียก่อน

(งด.40,000 x อายุราชการ 32 ปี = บำเหน็จ 1,280,000 - รับบำเหน็จดำรงชีพไปแล้ว 200,000 = รับบำเหน็จ 1,080,000)

- กรณีแสดงเจตนาขอรับบำเหน็จดำรงชีพไว้แล้ว แต่ได้ถึงแก่ความตายก่อนได้รับ ให้การจ่ายเงินดังกล่าวระงับไป

(ออกจากราชการครั้งแรกรับบำเหน็จ กลับเข้าใหม่คืนบำเหน็จและนับเวลาต่อเนื่อง มี/ไม่มีสิทธิ)



พ.ร.บ.บำเหน็จบำนาญข้าราชการส่วนท้องถิ่น พ.ศ. 2500 (แก้ไขเพิ่มเติมถึง (ฉบับที่ 8) พ.ศ. 2556)

บำเหน็จดำรงชีพ

กฎกระทรวง

กำหนดอัตราและวิธีการรับบำเหน็จดำรงชีพ

พ.ศ.2548

ข้อ 1 บำเหน็จดำรงชีพให้จ่ายในอัตราสิบห้าเท่าของบำนาญรายเดือนที่ได้รับ แต่ไม่เกินสี่แสนบาท โดยให้มีสิทธิขอรับบำเหน็จดำรงชีพได้ตามวิธีการดังต่อไปนี้

(1) ผู้รับบำนาญซึ่งมีอายุต่ำกว่าหกสิบห้าปีบริบูรณ์ ให้มีสิทธิขอรับเงินบำเหน็จดำรงชีพได้ไม่เกินสองแสนบาท

(2) ผู้รับบำนาญซึ่งมีอายุตั้งแต่หกสิบบริบูรณ์ขึ้นไป ให้มีสิทธิขอรับบำเหน็จดำรงชีพได้ไม่เกินสี่แสนบาท แต่ถ้าผู้รับบำนาญนั้นได้ใช้สิทธิตาม (1) ไปแล้ว ให้ขอรับบำเหน็จดำรงชีพได้ไม่เกินส่วนที่ยังไม่ครบตามสิทธิของผู้นั้น แต่รวมกันแล้วไม่เกินสี่แสนบาท



พ.ร.บ.บำเหน็จบำนาญข้าราชการส่วนท้องถิ่น พ.ศ. 2500 (แก้ไขเพิ่มเติมถึง (ฉบับที่ 8) พ.ศ. 2556)

บำเหน็จดำรงชีพ

กฎกระทรวง

กำหนดอัตราและวิธีการรับบำเหน็จดำรงชีพ

พ.ศ.2548

ข้อ 2 ผู้รับบำนาญซึ่งประสงค์จะรับบำเหน็จดำรงชีพ ให้ขอรับได้ตั้งแต่วันที่ 5 กุมภาพันธ์ 2548 ถึงวันที่ 30 เมษายน 2548 ในกรณีที่ผู้รับบำนาญคนใดมิได้ขอรับภายในกำหนดระยะเวลาดังกล่าว ให้ขอรับบำเหน็จดำรงชีพได้ตั้งแต่วันที่ 1 ตุลาคม ถึงวันที่ 31 ธันวาคม ของทุกปี

ข้าราชการส่วนท้องถิ่นซึ่งออกจากราชการและเลือกรับบำนาญ จะขอรับ บำเหน็จดำรงชีพพร้อมกับการขอรับบำนาญก็ได้ ในกรณีที่ยังไม่ขอรับบำเหน็จดำรงชีพพร้อมกับการขอรับบำนาญ หากภายหลังจะขอรับบำเหน็จดำรงชีพ ให้ขอรับได้ ตามระยะเวลาที่กำหนดไว้ในวรรคหนึ่ง

(กฎกระทรวง ใช้บังคับตั้งแต่วันที่ 5 กุมภาพันธ์ 2548)



พ.ร.บ.บำเหน็จบำนาญข้าราชการส่วนท้องถิ่น พ.ศ. 2500 (แก้ไขเพิ่มเติมถึง (ฉบับที่ 8) พ.ศ. 2556)

บำเหน็จดำรงชีพ

กฎกระทรวง

กำหนดอัตราและวิธีการรับบำเหน็จดำรงชีพ

พ.ศ.2548

ข้อ 3 ในกรณีที่ผู้รับบำนาญหรือข้าราชการส่วนท้องถิ่นซึ่งออกจากราชการมี
กรณีหรือต้องหาว่ากระทำผิดวินัยหรืออาญาก่อนออกจากราชการ จะขอรับบำเหน็จ
ดำรงชีพได้เมื่อกรณีหรือคดีถึงที่สุดและมีสิทธิรับบำนาญ โดยขอรับตามระยะเวลาที่
กำหนดไว้ในข้อ 2

(กฎกระทรวง ใช้บังคับตั้งแต่วันที่ 5 กุมภาพันธ์ 2548)



พ.ร.บ.บำเหน็จบำนาญข้าราชการส่วนท้องถิ่น พ.ศ. 2500 (แก้ไขเพิ่มเติมถึง (ฉบับที่ 8) พ.ศ. 2556)

บำเหน็จตกทอด

ม.47

ว.1 ขรก.ส่วนท้องถิ่นตาย โดยการตายมิได้เกิดจากประพฤตชั่วอย่างร้ายแรง
ของตนเอง

- จ่ายบำเหน็จตกทอดแก่ทายาท เท่ากับ เงินเดือนเดือนสุดท้าย x จำนวนปี
เวลาราชการ

ว.2 จ่ายบำเหน็จตกทอดแล้ว ปราบกฏบุตรชอบด้วย กม.โดยคำพิพากษา ให้
เรียกคืนจากทายาทซึ่งรับบำเหน็จตกทอดไปแล้ว ตามระเบียบ ที่ มท.กำหนด
เรียกคืนไม่ได้ จังหวัดไม่ต้องรับผิดชอบ



พ.ร.บ.บำเหน็จบำนาญข้าราชการส่วนท้องถิ่น พ.ศ. 2500 (แก้ไขเพิ่มเติมถึง (ฉบับที่ 8) พ.ศ. 2556)

บำเหน็จตกทอด

ม.48

ว.1 ผู้รับบำนาญปกติหรือผู้มีสิทธิจะได้รับบำนาญปกติ หรือผู้รับบำนาญพิเศษเพราะเหตุทุพพลภาพ ถึงแก่ความตาย จ่ายบำเหน็จตกทอด จำนวน 30 เท่าของบำนาญรายเดือน รวมกับเงินช่วยค่าครองชีพผู้รับบำนาญ(ช.ค.บ.) ที่ได้รับหรือมีสิทธิจะได้รับ

ว.2 รับบำเหน็จดำรงชีพไปแล้ว ให้หักเงินบำเหน็จตกทอดที่จะได้รับเท่ากับเงินบำเหน็จดำรงชีพที่รับไปแล้ว

ม.49

บำเหน็จตกทอดคำนวณแล้วไม่ถึง 3,000 บาท ให้จ่าย 3,000 บาท



บำเหน็จตกทอด

1. กรณีข้าราชการส่วนท้องถิ่นตายระหว่างรับราชการอยู่ (ถ้าความตายมิได้เกิดจากการประหลาดชั่วร้ายแรงของตนเอง) ให้จ่ายเงินเป็นบำเหน็จตกทอด
= เงินเดือนเดือนสุดท้าย x จำนวนปีเวลาราชการ

2. กรณีข้าราชการส่วนท้องถิ่นผู้รับบำนาญถึงแก่ความตาย ให้จ่ายเงินเป็นบำเหน็จตกทอด
= (เงินบำนาญ + ช.ค.บ.) x 30 เท่า

การจ่ายบำเหน็จตกทอด

1. บุตร ให้ได้รับ 2 ส่วน ถ้าผู้ตายมีบุตร 3 คน ขึ้นไป ให้ได้รับ 3 ส่วน
2. สามีหรือภรรยา ให้ได้รับ 1 ส่วน
3. บิดามารดา หรือบิดาหรือมารดาที่มีชีวิตอยู่ให้ได้รับ 1 ส่วน
4. ถ้าไม่มี 1,2 และ 3 ให้จ่ายแก่บุคคลซึ่งผู้ตายได้แสดงเจตนาไว้ ต่อส่วนราชการต้นสังกัด
5. ถ้าไม่มีทายาทและบุคคล ซึ่งผู้ตายแสดงเจตนาไว้ให้สิทธิในบำเหน็จตกทอดนั้นเป็นอันยุติ



กรณีจังหวัดออกคำสั่งจ่ายบำเหน็จตกทอดให้แก่ทายาทแล้ว
ปรากฏมีทายาทเพิ่มภายหลัง (บุตรตามคำพิพากษาของศาล)

จังหวัดออกคำสั่งจ่ายบำเหน็จตกทอดใหม่ตามสิทธิ

ให้เรียกคืนบำเหน็จตกทอดจากทายาทที่รับไปก่อนแล้ว
กรณีไม่สามารถเรียกคืนส่วนที่รับเกินคืนได้
จังหวัดไม่ต้องรับผิดชอบจ่ายแต่อย่างใด



กรณีไม่มีทายาท ผู้มีสิทธิรับบำเหน็จตกทอด



ให้ออกคำสั่งจ่ายแก่ผู้ที่ ชรก. ส่วนท้องถิ่น หรือ
ผู้รับบำนาญ ได้แสดงเจตนาระบุตัวไว้

หนังสือแสดงเจตนา ให้เป็นไปตามแบบ ตามประกาศกระทรวงมหาดไทย
เรื่อง การแสดงเจตนาระบุตัวผู้รับบำเหน็จตกทอด



กรณีไม่มีทายาท และบุคคลที่ได้แสดงเจตนาไว้
หรือบุคคลนั้นได้ตายไปก่อน ให้สิทธิใน
บำเหน็จตกทอดเป็นอันยุติลง

ประกาศกระทรวงมหาดไทย

เรื่อง การแสดงเจตนาระบุตัวผู้รับบำเหน็จตกทอด

- ข้าราชการ/ ผู้รับบำนาญ ส่วนท้องถิ่น ยื่นแบบต่อ อปท. เจ้าสังกัด /ที่เบิกจ่ายบำนาญ
- การแสดงเจตนาให้มีผลตั้งแต่วันยื่นแบบ
- แสดงเจตนาระบุผู้รับได้ไม่เกิน 3 คน กรณีระบุเกินกว่า 1 คน ให้กำหนดส่วนที่แต่ละคนมีสิทธิรับ ถ้าไม่กำหนดส่วนให้ถือว่าทุกคนได้รับในอัตราส่วนที่เท่ากัน ถ้าบุคคลที่ระบุคนใดเสียชีวิตไปก่อน ให้แบ่งจ่ายให้แก่บุคคลที่เหลือ
- กรณีข้าราชการให้เก็บแบบแสดงเจตนาฯ ไว้กับแฟ้มประวัติที่ อปท. ต้นสังกัด
- กรณีผู้รับบำนาญให้เก็บไว้กับ อปท. ที่เบิกจ่ายบำนาญ กรณีมีการเปลี่ยนสถานที่รับบำนาญให้ ส่งตามไปยัง อปท. ที่ใหม่ที่เป็นผู้เบิกจ่ายบำนาญ
- ในตอนท้ายของแบบ จะมีบันทึกการเปลี่ยนแปลงเพื่อให้สามารถยกเลิกแบบดังกล่าว และระบุผู้มีสิทธิรับบำเหน็จตกทอดใหม่ โดยจะต้องยื่นแบบใหม่แทนฉบับเดิม



เงินช่วยเหลือ

1. ข้าราชการส่วนท้องถิ่นตายระหว่างรับราชการอยู่
ให้จ่ายเงินช่วยเหลือ
= เงินเดือนเดือนสุดท้าย x 3 เดือน

2. ผู้รับบำนาญถึงแก่ความตายให้จ่ายเงินช่วยเหลือ
= (เงินบำนาญ + เงินเพิ่ม 25% + ช.ค.บ.) x 3 เดือน
(ส่วนเงินบำนาญ เงินเพิ่มฯ (ถ้ามี) และเงิน ช.ค.บ.(ถ้ามี)
ที่รับประจำเดือน ให้คำนวณจ่ายจนถึงวันที่ถึงแก่ความตาย

- จ่ายให้แก่บุคคลซึ่งข้าราชการส่วนท้องถิ่น / ผู้รับบำนาญส่วนท้องถิ่น ผู้ตายได้แสดงเจตนาไว้
- ถ้ามิได้แสดงเจตนา หรือบุคคลที่แสดงเจตนาได้ตายก่อนข้าราชการส่วนท้องถิ่นผู้ตาย หรือก่อนมีการจ่ายเงิน ให้จ่ายแก่บุคคล ตามลำดับ ดังนี้
(1) คู่สมรส หรือ (2) บุตร หรือ (3) บิดามารดา
ถ้าบุคคลในลำดับก่อนมีชีวิตอยู่บุคคลในลำดับถัดไปไม่มีสิทธิได้รับเงินช่วยเหลือ
- ขอรับ **ภายใน 1** ปีนับแต่วันที่ข้าราชการส่วนท้องถิ่นผู้ได้รับหรือมีสิทธิรับบำนาญตาย



พ.ร.บ.บำเหน็จบำนาญข้าราชการส่วนท้องถิ่น พ.ศ. 2500 (แก้ไขเพิ่มเติมถึง (ฉบับที่ 8) พ.ศ. 2556)

การพิจารณาสั่งจ่ายบำเหน็จบำนาญ

ม.51

เมื่อราชการส่วนท้องถิ่นได้รับเรื่องราวขอรับบำเหน็จบำนาญแล้วให้รีบตรวจสอบและนำส่งให้ถึง ผวจ.ภายใน 30 วัน นับแต่วันรับ และให้ ผวจ.รีบพิจารณาสั่งจ่ายภายใน 21 วันนับแต่วันรับ **เว้นแต่** ความล่าช้าเป็นเพราะความผิดของผู้ขอหรือราชการส่วนท้องถิ่นเจ้าสังกัด แล้วแต่กรณี



พ.ร.บ.บำเหน็จบำนาญข้าราชการส่วนท้องถิ่น พ.ศ. 2500 (แก้ไขเพิ่มเติมถึง (ฉบับที่ 8) พ.ศ. 2556)

การพิจารณาส่งจ่ายบำเหน็จบำนาญ

ผวจ.ส่งจ่ายบำนาญแล้ว เบิกจ่ายให้ผู้มีสิทธิได้หรือไม่ ต้องทำอย่างไร
กรณีผู้มีสิทธิมีกรณีหรือต้องหาว่ากระทำผิดวินัยหรืออาญาก่อนออกจากราชการ

หนังสือกระทรวงมหาดไทย ที่ มท 0808.5/ว 3739

ลงวันที่ 3 กรกฎาคม 2558

เรื่อง การขอรับบำเหน็จบำนาญของข้าราชการส่วนท้องถิ่นหรือลูกจ้างประจำ
ซึ่งมีกรณีหรือต้องหาว่ากระทำผิดวินัยอย่างร้ายแรง หรือมีกรณีถูกฟ้อง
หรือต้องหาว่ากระทำผิดอาญา โดยกรณีหรือคดีอาญายังไม่ถึงที่สุด

(ประกันด้วยบุคคล หรือประกันด้วยทรัพย์สิน ตามแบบหนังสือค้ำประกัน และทำสัญญาการใช้จ่ายเงิน ถ้าภายหลังปรากฏว่าไม่มีสิทธิ
ได้รับฯ ต้องคืนบำนาญทั้งจำนวนในคราวเดียวกัน ไม่คืน อปท.ต้องดำเนินการบังคับชำระหนี้ ตาม ป.พ.พ.)



พ.ร.บ.บำเหน็จบำนาญข้าราชการส่วนท้องถิ่น พ.ศ. 2500 (แก้ไขเพิ่มเติมถึง (ฉบับที่ 8) พ.ศ. 2556)

การเสียชีวิตรับบำนาญ

ม.52 กรณีข้าราชการถึงแก่ความก่อนได้รับการวินิจฉัยเรื่องกระทำผิดวินัย

ข้าราชการส่วนท้องถิ่นผู้ใดมีกรณีหรือต้องหาว่ากระทำผิดวินัยอย่างร้ายแรงถึงแก่ความตายก่อนได้รับการวินิจฉัยเรื่องที่ทำผิดวินัยนั้น ให้คณะกรรมการกองทุนบำเหน็จบำนาญข้าราชการส่วนท้องถิ่นพิจารณา วินิจฉัยว่า ถ้าผู้นั้นไม่ถึงแก่ความตายเสียก่อนจะต้องได้รับโทษถึงไล่ออกหรือไม่ ถ้าเห็นว่าผู้นั้นจะต้องได้รับโทษถึงไล่ออก ทายาทไม่มีสิทธิได้รับบำเหน็จตกทอด ตามมาตรา 47



พ.ร.บ.บำเหน็จบำนาญข้าราชการส่วนท้องถิ่น พ.ศ. 2500 (แก้ไขเพิ่มเติมถึง (ฉบับที่ 8) พ.ศ. 2556)

การเสียชีวิตรับบำนาญ

ม.53 กรณีผู้รับบำนาญหรือมีสิทธิได้รับบำนาญฯ กระทำผิดอาญา และถึงแก่ความตายก่อนมีคดี หรือก่อนคดีถึงที่สุด

ผู้ซึ่งได้รับบำนาญปกติหรือมีสิทธิได้รับบำนาญปกติ หรือได้รับบำนาญพิเศษ เพราะเหตุทุพพลภาพ ผู้ใดกระทำความผิดอาญาซึ่งไม่ใช่ความผิดในลักษณะ ฐานลหุโทษ หรือความผิดอันได้กระทำโดยประมาท หรือถูกฟ้องว่าเป็นบุคคล ล้มละลายทุจริต ถ้าถึงแก่ความตายก่อนมีคดีหรือก่อนคดีถึงที่สุด

ให้คณะกรรมการกองทุนบำเหน็จบำนาญข้าราชการส่วนท้องถิ่นพิจารณา วินิจฉัยว่า ผู้นั้นได้กระทำความผิดจริงหรือไม่ ถ้าเห็นว่าผู้นั้นกระทำความผิด ซึ่งกฎหมายกำหนดโทษจำคุกอย่างสูงไว้เกินกว่าหนึ่งปีแล้ว ทายาทไม่มีสิทธิ ได้รับบำนาญตามมาตรา 48



พ.ร.บ.บำเหน็จบำนาญข้าราชการส่วนท้องถิ่น พ.ศ. 2500 (แก้ไขเพิ่มเติมถึง (ฉบับที่ 8) พ.ศ. 2556)

การเสียชีวิตรับบำนาญ

ม.54 ทายาทไม่มีสิทธิได้รับ

ทายาทต่อไปนี้ไม่มีสิทธิที่จะได้รับบำนาญ ตาม ม.40 ม.41 ม.42 ม.47 ม.48

- (1) ผู้ต้องคำพิพากษาถึงที่สุดว่าได้เจตนากระทำหรือพยายามกระทำให้เจ้าบำนาญ หรือผู้ที่จะก่อให้เกิดสิทธิรับบำนาญแก่ตนถึงตายโดยมิชอบด้วยกฎหมาย
- (2) ทายาทตามมาตรา 43 ต้องคำพิพากษาถึงที่สุดว่าได้เจตนากระทำหรือพยายามกระทำให้ทายาทด้วยกันถึงตายโดยมิชอบด้วยกฎหมาย หรือ
- (3) ผู้ใดฟ้องเจ้าบำนาญหรือผู้ที่จะก่อให้เกิดสิทธิรับบำนาญแก่ตน หว่าทำ ความผิด โทษประหารชีวิต และตนเองกลับต้องคำพิพากษาถึงที่สุดว่า มีความผิดฐานฟ้องเท็จหรือทำพยานเท็จ



ครู/ชรก.ถ่ายโอน/วิธีการส่งเงินสมทบ การรับข้อมูลข่าวสาร จาก กบท.

- ❖ จว.ส่งจ่าย รับบำเหน็จบำนาญจากเงินอุดหนุน
- ❖ ชรก.ถ่ายโอน รับจากเงินอุดหนุน และจากเงินสมทบ กบท.
- ❖ ตั้งแต่ปีงบประมาณ 2562 เขียนเช็คส่งจ่าย กบท. ส่งผ่านธนาคาร ไม่ต้องส่งเช็คมายัง กบท.
- ❖ แจ้งข้อมูลข่าวสาร แจ้งการโอนเงินต่าง ๆ ผ่าน web สด. หน่วยงานภายใน สنج.กบท.

จบการบรรยาย

ประเด็นที่น่าสนใจ

- ระเบียบกฎหมายที่เกี่ยวข้อง
- งบประมาณในการเบิกจ่ายบำเหน็จบำนาญข้าราชการส่วนท้องถิ่น
 - ครู/บุคลากรทางการศึกษาของ อปท. รวมถึงกรณีถ่ายโอน
 - ข้าราชการ/พนักงานส่วนท้องถิ่นตำแหน่งอื่น
 - ข้าราชการถ่ายโอนตำแหน่งอื่น
- กองทุนบำเหน็จบำนาญข้าราชการส่วนท้องถิ่น (กบท.)
- สิทธิประโยชน์ด้านบำเหน็จบำนาญข้าราชการ/พนักงานส่วนท้องถิ่น



ระเบียบกฎหมายที่เกี่ยวข้อง

- ❖ พ.ร.บ. บำเหน็จบำนาญข้าราชการส่วนท้องถิ่น พ.ศ. 2500
(แก้ไขเพิ่มเติมถึง (ฉบับที่ 8) พ.ศ. 2556)
- ❖ กฎกระทรวง ฉบับที่ 4 (พ.ศ. 2542)
(ออกตามความใน พ.ร.บ.บำเหน็จบำนาญฯ พ.ศ. 2500)
- ❖ กฎกระทรวงกำหนดอัตราและวิธีการรับบำเหน็จดำรงชีพ พ.ศ. 2548
(แก้ไขเพิ่มเติมถึง (ฉบับที่ 2) พ.ศ. 2552)
- ❖ ระเบียบกระทรวงมหาดไทย ว่าด้วยเงินบำเหน็จบำนาญข้าราชการ
ส่วนท้องถิ่น พ.ศ. 2546

ระเบียบกฎหมายที่เกี่ยวข้อง

- ❖ ระเบียบกระทรวงมหาดไทย ว่าด้วยเงินช่วยค่าครองชีพผู้รับบำนาญของราชการส่วนท้องถิ่น พ.ศ. 2522
(แก้ไขเพิ่มเติมถึง (ฉบับที่ 16) พ.ศ. 2558 : ปรับเพิ่ม ช.ค.บ. ในอัตรา ร้อยละ 4 ของบำนาญ หรือบำนาญรวม ช.ค.บ. ที่รับอยู่เดิม)
- ❖ ประกาศ มท. เรื่องหลักเกณฑ์และวิธีการเกี่ยวกับระยะเวลาในการคืนบำเหน็จ ขรก. ส่วนท้องถิ่น เพื่อนับเวลาราชการต่อเนื่อง
- ❖ หนังสือ มท. ที่ มท 0808.5/ว 3739 ลว. 3 ก.ค. 2558 เรื่อง การขอรับบำเหน็จบำนาญของ ขรก. ส่วนท้องถิ่น หรือ ลจ. ประจำ ซึ่งมีกรณีหรือต้องการกระทำผิดวินัยอย่างร้ายแรง หรือมีกรณีถูกฟ้อง หรือต้องการกระทำ ความผิดอาญา โดยกรณีหรือคดีอาญายังไม่ถึงที่สุด

สาระสำคัญของ พ.ร.บ.บำเหน็จบำนาญข้าราชการส่วนท้องถิ่น พ.ศ. 2500

- หลักการสำคัญ คือ บำเหน็จบำนาญ ขรก. ท้องถิ่นนี้ กำหนดสิทธิประโยชน์ให้ ขรก. ท้องถิ่น ได้รับเช่นเดียวกับข้าราชการพลเรือน / ทหาร ตาม พ.ร.บ.บำเหน็จบำนาญข้าราชการ พ.ศ. 2494
- มาตรา 4 กำหนดให้ ข้าราชการ อบจ. พนักงานเทศบาล พนักงานเมืองพัทยา และพนักงานส่วนตำบล (ยกเว้น ข้าราชการกทม.) มีสิทธิได้รับบำเหน็จบำนาญ
- มาตรา 6 และ มาตรา 9 กำหนดให้มีกองทุนบำเหน็จบำนาญข้าราชการส่วนท้องถิ่น (กบท.) เพื่อจ่ายบำเหน็จบำนาญ ให้แก่ ขรก.ส่วนท้องถิ่นดังกล่าว ตามหลักเกณฑ์ที่กำหนดในพ.ร.บ. ฉบับนี้



สาระสำคัญของ ระเบียบมท.ว่าด้วยเงินบำเหน็จบำนาญ ข้าราชการส่วนท้องถิ่น พ.ศ. 2546

- การตั้งงบประมาณและการนำส่งเงินสมทบกองทุนฯ
- อำนาจหน้าที่ของ ก.บ.ท. และ อ.บ.ท.
- กำหนดวิธีการยื่นขอรับบำเหน็จบำนาญและหลักฐานประกอบ
- การส่งจ่ายเงินบำเหน็จบำนาญ
- การเบิกจ่ายบำเหน็จบำนาญ
- การแสดงการดำรงชีวิตอยู่ของผู้รับบำนาญส่วนท้องถิ่น
- การเปลี่ยนแปลงสถานที่รับบำนาญ
- เงินเพิ่มจากเงินบำนาญ



บำเหน็จบำนาญปกติ มี 4 ประเภท

- ❖ บำเหน็จบำนาญเหตุทดแทน
- ❖ บำเหน็จบำนาญเหตุทุพพลภาพ
- ❖ บำเหน็จบำนาญเหตุสูงอายุ
- ❖ บำเหน็จบำนาญเหตุรับราชการนาน



1. บำเหน็จบำนาญเหตุทดแทน

จ่ายให้แก่ข้าราชการส่วนท้องถิ่น ซึ่งออกจากราชการเพราะเลิก
หรือยุบตำแหน่ง หรือไปดำรงตำแหน่งทางการเมือง
หรือซึ่งมีคำสั่งให้ออกโดยไม่มีความผิด



2. บำเหน็จบำนาญเหตุทุพพลภาพ

จ่ายให้แก่ข้าราชการส่วนท้องถิ่น
ผู้ป่วยเจ็บทุพพลภาพ ซึ่งแพทย์ที่ทางราชการรับรองได้ตรวจ
แสดงความเห็นว่าไม่สามารถที่จะรับราชการในตำแหน่ง
หน้าที่ซึ่งปฏิบัติอยู่นั้นต่อไป



3. บำเหน็จบำนาญเหตุสูงอายุ

- (1) จ่ายให้แก่ข้าราชการส่วนท้องถิ่นผู้มีอายุครบ 60 ปีบริบูรณ์แล้ว **หรือ**
- (2) จ่ายให้แก่ข้าราชการส่วนท้องถิ่นที่มีอายุครบ 50 ปีบริบูรณ์
ประสงค์จะลาออกจากราชการ ให้ผู้มีอำนาจสั่งอนุญาตให้ลาออก
จากราชการเพื่อรับบำเหน็จบำนาญเหตุสูงอายุได้



4. บำเหน็จบำนาญเหตุรับราชการนาน

- (1) จ่ายให้แก่ข้าราชการส่วนท้องถิ่นซึ่งมีเวลาราชการสำหรับคำนวณบำเหน็จบำนาญครบ 30 ปีบริบูรณ์แล้ว **หรือ**
- (2) จ่ายให้แก่ข้าราชการส่วนท้องถิ่นที่มีเวลาราชการสำหรับคำนวณบำเหน็จบำนาญครบ 25 ปีบริบูรณ์ ประสงค์จะลาออกจากราชการ ให้ผู้มีอำนาจสั่งอนุญาตให้ลาออกจากราชการเพื่อรับบำเหน็จบำนาญเหตุรับราชการนานได้



การคำนวณเงินบำรุงบ้านนาญ ข้าราชการส่วนท้องถิ่น



องค์ประกอบสำคัญในการคำนวณเงินบำเหน็จบำนาญ

เวลาราชการสำหรับคำนวณบำเหน็จบำนาญ หมายถึง เวลาราชการปกติ รวมเวลาราชการทวิคูณ (ถ้ามี)

เงินเดือนเดือนสุดท้าย หมายถึง เงินเดือนที่ได้รับจากงบประมาณของราชการ ส่วนท้องถิ่น ประเภทเงินเดือน เดือนสุดท้ายที่ออกจากราชการ

โดยไม่รวม เงินเพิ่มประจำตำแหน่ง หรือเงินเพิ่มสำหรับผู้เชี่ยวชาญ หรือผู้ประกอบวิชาชีพเฉพาะ

แต่ให้รวม เงินเพิ่มสำหรับการสู้รบ (พ.ส.ร.) และหรือการปราบปราม ผู้กระทำผิด (ถ้ามี)



ประกาศคณะกรรมการกลางฯ เรื่อง หลักเกณฑ์การเลื่อนชั้นเงินเดือน

- การเลื่อนชั้นเงินเดือนปกติ ให้เลื่อนปีละสองครั้ง (ข้อ 5) ดังนี้
ครั้งที่หนึ่ง ให้เลื่อนในวันที่ 1 เมษายน ของปีที่ได้เลื่อน
ครั้งที่สอง ให้เลื่อนในวันที่ 1 ตุลาคม ของปีถัดไป
- กรณีข้าราชการส่วนท้องถิ่นผู้ใดที่จะต้องพ้นจากราชการไปเพราะเหตุเกษียณอายุ ตามกฎหมายว่าด้วยบำเหน็จบำนาญฯ ให้หน.ฝ่ายบริหารราชการส่วนท้องถิ่น ส่งเลื่อนชั้นเงินเดือนให้ผู้นั้นเพื่อประโยชน์ในการคำนวณบำเหน็จบำนาญในวันที่ 30 ก.ย. ของปีที่จะพ้นจากราชการ (ข้อ 16)
- กรณีที่ข้าราชการส่วนท้องถิ่นผู้ใดอยู่ในเกณฑ์ที่จะได้เลื่อนชั้นเงินเดือนแต่ผู้นั้นถึงแก่ความตายก่อนหรือในวันที่ 1 เม.ย. หรือ 1 ต.ค. ให้ หน.ฝ่ายบริหารราชการส่วนท้องถิ่นส่งเลื่อนชั้นเงินเดือนให้ผู้นั้นเพื่อประโยชน์ในการคำนวณบำเหน็จบำนาญ โดยให้มีผลในวันที่ผู้นั้นถึงแก่ความตาย (ข้อ 17)



- **การจ่ายเงินเดือน** (ตามพระราชกฤษฎีกา การจ่ายเงินเดือนเงินปีฯ พ.ศ.2535 มาตรา 19)
 - ลาออก ให้จ่ายได้ถึงวันก่อนวันถึงกำหนดลาออก
 - ให้ออก ปลดออก หรือไล่ออก ให้จ่ายได้ถึงวันก่อนวันที่ระบุในคำสั่ง
 - พ้นจากราชการเพราะเกษียณอายุ ให้จ่ายได้ถึงวันสิ้นปีงบประมาณ(ม.18 ข้าราชการผู้ใดตายในระหว่างรับราชการ ให้จ่ายเงินเดือนถึงวันที่ถึงแก่ความตาย)
- **การส่งจ่ายบำเหน็จบำนาญ** (ตามระเบียบ มท.ว่าด้วยเงินบำเหน็จบำนาญฯ พ.ศ.2546 ข้อ 26)
 - บำเหน็จบำนาญปกติ หรือบำนาญพิเศษเหตุทุพพลภาพ ให้ส่งจ่ายได้ตั้งแต่วันที่ขาดจากอัตราเงินเดือนเป็นต้นไป
 - บำเหน็จตกทอดหรือบำนาญพิเศษในกรณีถึงแก่ความตายหรือสูญหาย ให้ส่งจ่ายได้ตั้งแต่วันที่ถัดจากวันที่ถึงแก่ความตายหรือสันนิษฐานว่าถึงแก่ความตาย



เงินบำเหน็จปกติ

เงินที่ทางราชการจ่ายให้แก่ข้าราชการส่วนท้องถิ่น เพื่อตอบแทนความชอบที่ได้รับราชการมา
ซึ่งจ่ายครั้งเดียว (เป็นเงินก้อน)

เงินบำเหน็จปกติ = เงินเดือนเดือนสุดท้าย \times จำนวนปีเวลาราชการ

เช่น - เงินเดือนเดือนสุดท้ายก่อนออกจากราชการได้รับ 40,000 บาท
- มีเวลาราชการสำหรับคำนวณบำเหน็จ 30 ปี

จะได้รับบำเหน็จปกติ = $40,000 \times 30 = 1,200,000$ บาท



เงินบำนาญปกติ

เงินที่ทางราชการจ่ายให้แก่ข้าราชการส่วนท้องถิ่นเพื่อตอบแทนความชอบที่ได้รับราชการมา *ซึ่งจ่ายเป็นรายเดือน* (จนกว่าจะตาย)

$$\text{เงินบำนาญปกติ} = \frac{\text{เงินเดือนเดือนสุดท้าย} \times \text{จำนวนปีเวลาราชการ}}{50}$$

เช่น - เงินเดือนเดือนสุดท้ายก่อนออกจากราชการได้รับ 40,000 บาท
- มีเวลาราชการสำหรับคำนวณบำนาญ 30 ปี
จะได้รับบำนาญปกติ $\frac{40,000 \times 30}{50} = 24,000$ บาท/เดือน

50



บำเหน็จดำรงชีพ

- กฎกระทรวงกำหนดอัตราและวิธีการรับบำเหน็จดำรงชีพ (ฉบับที่ 2) พ.ศ. 2552 (ประกาศในราชกิจจานุเบกษา 22 กรกฎาคม 2552)
- หลักการคือ จ่ายให้แก่ข้าราชการส่วนท้องถิ่นผู้รับบำนาญ *ไม่เกิน 15 เท่าของบำนาญรายเดือน แต่ไม่เกิน 400,000 บาท* โดย
 - (1) ผู้รับบำนาญอายุต่ำกว่า 65 ปีบริบูรณ์ ขอรับได้ไม่เกิน *200,000 บาท*
 - (2) ผู้รับบำนาญอายุ 65 ปีบริบูรณ์ขึ้นไป ขอรับได้ไม่เกิน *400,000 บาท**แต่ถ้าใช้สิทธิตามข้อ (1) ไปแล้วให้ขอรับได้ไม่เกินส่วนที่ยังไม่ครบตามสิทธิ แต่รวมกันแล้วต้องไม่เกิน 400,000 บาท*



บำเหน็จดำรงชีพ

- กรณีรับบำนาญ 24,000 บาทต่อเดือน
- สามารถขอรับบำเหน็จดำรงชีพได้ *ไม่เกิน 15 เท่าของบำนาญรายเดือน แต่ไม่เกิน 400,000 บาท*
- บำเหน็จดำรงชีพที่คำนวณได้คือ $24,000 \times 15 = 360,000$ บาท
 - ขอรับครั้งแรก (อายุต่ำกว่า 65 ปีบริบูรณ์) ขอรับได้ *200,000 บาท*
 - ขอรับครั้งที่สอง (อายุ 65 ปีบริบูรณ์แล้ว) ขอรับได้อีก *160,000 บาท*



เงินบำนาญตกทอด

ข้าราชการส่วนท้องถิ่น ที่รับราชการตาย

ให้จ่ายบำนาญตกทอด ให้แก่ทายาท ของข้าราชการส่วนท้องถิ่นที่ตาย ระหว่างรับราชการ ถ้าความตายนั้นมิได้เกิดขึ้นเนื่องจากการประพฤติชั่ว อย่างร้ายแรงของตนเอง

เงินเดือนเดือนสุดท้าย x จำนวนปีเวลาราชการ



เงินบำเหน็จตกทอด

ผู้รับบำนาญปกติตาย

ให้จ่ายบำเหน็จตกทอด ให้แก่ทายาท ของข้าราชการบำนาญส่วนท้องถิ่นที่ตาย จำนวน 30 เท่าของ บำนาญรายเดือน รวม ช.ค.บ. (ถ้ามี) และหักส่วนที่มี การรับบำเหน็จดำรงชีพไปแล้ว (ถ้ามี)

$(\text{เงินบำนาญรายเดือน} + \text{ช.ค.บ.}) \times 30 - \text{บำเหน็จดำรงชีพที่ได้รับแล้ว}$

บำนาญรายเดือน รวมบำนาญปกติ และบำนาญพิเศษ

บำเหน็จตกทอด

1. กรณีข้าราชการส่วนท้องถิ่นตายระหว่างรับราชการอยู่ (ถ้าความตายมิได้เกิดจากการประหลาดชั่วอย่างร้ายแรงของตนเอง) ให้จ่ายเงินเป็นบำเหน็จตกทอด
= เงินเดือนเดือนสุดท้าย x จำนวนปีเวลาราชการ

2. กรณีข้าราชการส่วนท้องถิ่นผู้รับ
บำนาญถึงแก่ความตาย
ให้จ่ายเงินเป็นบำเหน็จตกทอด
= (เงินบำนาญ + ช.ค.บ.) x 30 เท่า

การจ่ายบำเหน็จตกทอด

1. บุตร ให้ได้รับ 2 ส่วน ถ้าผู้ตายมีบุตร 3 คน ขึ้นไป ให้ได้รับ 3 ส่วน
2. สามีหรือภรรยา ให้ได้รับ 1 ส่วน
3. บิดามารดา หรือบิดาหรือมารดาที่มีชีวิตอยู่ให้ได้รับ 1 ส่วน
4. ถ้าไม่มี 1,2 และ 3 ให้จ่ายแก่บุคคลซึ่งผู้ตายได้แสดงเจตนาไว้ ต่อส่วนราชการต้นสังกัด
5. ถ้าไม่มีทายาทและบุคคล ซึ่งผู้ตายแสดงเจตนาไว้ให้สิทธิในบำเหน็จตกทอดนั้นเป็นอันยุติ

กรณีจังหวัดออกคำสั่งจ่ายบำเหน็จตกทอดให้แก่ทายาทแล้ว
ปรากฏมีทายาทเพิ่มภายหลัง (บุตรตามคำพิพากษาของศาล)

จังหวัดออกคำสั่งจ่ายบำเหน็จตกทอดใหม่ตามสิทธิ

ให้เรียกคืนบำเหน็จตกทอดจากทายาทที่รับไปก่อนแล้ว
กรณีไม่สามารถเรียกคืนส่วนที่รับเกินคืนได้
จังหวัดไม่ต้องรับผิดชอบจ่ายแต่อย่างใด



กรณีไม่มีทายาท ผู้มีสิทธิรับบำเหน็จตกทอด



ให้ออกคำสั่งจ่ายแก่ผู้ที่ ชรก. ส่วนท้องถิ่น หรือ
ผู้รับบำนาญ ได้แสดงเจตนาระบุตัวไว้

หนังสือแสดงเจตนา ให้เป็นไปตามแบบ ตามประกาศกระทรวงมหาดไทย
เรื่อง การแสดงเจตนาระบุตัวผู้รับบำเหน็จตกทอด



กรณีไม่มีทายาท และบุคคลที่ได้แสดงเจตนาไว้
หรือบุคคลนั้นได้ตายไปก่อน ให้สิทธิใน
บำเหน็จตกทอดเป็นอันยุติลง

ประกาศกระทรวงมหาดไทย

เรื่อง การแสดงเจตนาระบุตัวผู้รับบำเหน็จตกทอด

- ข้าราชการ/ ผู้รับบำนาญ ส่วนท้องถิ่น ยื่นแบบต่อ อปท. เจ้าสังกัด /ที่เบิกจ่ายบำนาญ
- การแสดงเจตนาให้มีผลตั้งแต่วันยื่นแบบ
- แสดงเจตนาระบุผู้รับได้ไม่เกิน 3 คน กรณีระบุเกินกว่า 1 คน ให้กำหนดส่วนที่แต่ละคนมีสิทธิรับ ถ้าไม่กำหนดส่วนให้ถือว่าทุกคนได้รับในอัตราส่วนที่เท่ากัน ถ้าบุคคลที่ระบุคนใดเสียชีวิตไปก่อน ให้แบ่งจ่ายให้แก่บุคคลที่เหลือ
- กรณีข้าราชการให้เก็บแบบแสดงเจตนาฯ ไว้กับแฟ้มประวัติที่ อปท. ต้นสังกัด
- กรณีผู้รับบำนาญให้เก็บไว้กับ อปท. ที่เบิกจ่ายบำนาญ กรณีมีการเปลี่ยนสถานที่รับบำนาญให้ ส่งตามไปยัง อปท. ที่ใหม่ที่เป็นผู้เบิกจ่ายบำนาญ
- ในตอนท้ายของแบบ จะมีบันทึกการเปลี่ยนแปลงเพื่อให้สามารถยกเลิกแบบดังกล่าว และระบุผู้มีสิทธิรับบำเหน็จตกทอดใหม่ โดยจะต้องยื่นแบบใหม่แทนฉบับเดิม



เงินช่วยเหลือ

1. ข้าราชการส่วนท้องถิ่นตายระหว่างรับราชการอยู่
ให้จ่ายเงินช่วยเหลือ
= เงินเดือนเดือนสุดท้าย x 3 เดือน

2. ผู้รับบำนาญถึงแก่ความตายให้จ่ายเงินช่วยเหลือ
= (เงินบำนาญ + เงินเพิ่ม 25% + ช.ค.บ.) x 3 เดือน
(ส่วนเงินบำนาญ เงินเพิ่มฯ (ถ้ามี) และเงิน ช.ค.บ.(ถ้ามี)
ที่รับประจำเดือน ให้คำนวณจ่ายจนถึงวันที่ถึงแก่ความตาย

- จ่ายให้แก่บุคคลซึ่งข้าราชการส่วนท้องถิ่น / ผู้รับบำนาญส่วนท้องถิ่น ผู้ตายได้แสดงเจตนาไว้
- ถ้ามิได้แสดงเจตนา หรือบุคคลที่แสดงเจตนาได้ตายก่อนข้าราชการส่วนท้องถิ่นผู้ตาย หรือก่อนมีการจ่ายเงิน ให้จ่ายแก่บุคคล ตามลำดับ ดังนี้
(1) คู่สมรส หรือ (2) บุตร หรือ (3) บิดามารดา
ถ้าบุคคลในลำดับก่อนมีชีวิตอยู่บุคคลในลำดับถัดไปไม่มีสิทธิได้รับเงินช่วยเหลือ
- ขอรับ **ภายใน 1** ปีนับแต่วันที่ข้าราชการส่วนท้องถิ่นผู้ได้รับหรือมีสิทธิรับบำนาญตาย

หนังสือแสดงเจตนาระบุตัวผู้รับเงินช่วยเหลือ กรณีผู้รับบำนาญส่วนท้องถิ่นถึงแก่ความตาย

- ผู้รับบำนาญยื่นหนังสือแสดงเจตนาระบุตัวผู้รับเงินช่วยเหลือ หรือ แบบ บ.ท. ๑๐ ไว้กับ อปท. ที่เบิกจ่ายบำนาญ
- กรณีมีการเปลี่ยนสถานที่รับบำนาญให้ส่ง แบบ บ.ท. ๑๐ ตามไปยัง อปท. ที่ใหม่ที่เป็นผู้เบิกจ่ายบำนาญด้วย
- ระบุชื่อผู้รับเงินช่วยเหลือได้เพียงรายเดียว
- สามารถยื่นแบบ บ.ท. ๑๐ ฉบับใหม่แทนฉบับเดิมเพื่อเปลี่ยนแปลงผู้รับเงินช่วยเหลือได้ โดยให้แนบฉบับเดิมไว้ด้วย

ตัวอย่าง

- หรือ การขอรับบำเหน็จตกทอด โดยก่อนถึงแก่ความตายมิได้แสดงเจตนาระบุตัวผู้รับบำเหน็จตกทอด
- พ.ร.บ.บำเหน็จบำนาญฯ พ.ศ.2500 กำหนดให้จ่ายบำเหน็จตกทอด แก่ทายาท ได้แก่ บุตร คู่สมรส และบิดามารดา กรณีทายาทในลำดับใดได้ตายไปก่อน ให้แบ่งเงินดังกล่าวระหว่างทายาทที่เหลืออยู่ตามสิทธิที่ได้รับ
- ในกรณีไม่มีทายาททั้ง3อนุมาตรา ให้จ่ายแก่บุคคลซึ่งผู้ตายได้แสดงเจตนาไว้ต่อส่วนราชการเจ้าสังกัดตามแบบที่ มท.กำหนด
- ในกรณีไม่มีทายาทและไม่ได้แสดงเจตนาไว้ บำเหน็จตกทอดเป็นอันยุติ

สิทธิในการขอรับบำเหน็จบำนาญ

- พ.ร.บ.บำเหน็จบำนาญข้าราชการส่วนท้องถิ่น พ.ศ. 2500
 - มาตรา 13 สิทธิในการขอรับบำเหน็จบำนาญปกติตาม พ.ร.บ.นี้ ให้มีอายุความ 3 ปี
 - มาตรา 33 เมื่อได้แจ้งการคำนวณบำเหน็จบำนาญปกติให้ผู้มีสิทธิรับทราบล่วงหน้า 2 ปีแล้วให้ถือว่า การคำนวณนั้นเป็นอันเด็ดขาด

หลักการยื่นขอรับบำเหน็จบำนาญ

- ข้าราชการ/พนักงานส่วนท้องถิ่น ต้องยื่นแบบเพื่อแสดงเจตนาขอรับบำเหน็จหรือบำนาญตามสิทธิ ภายใน 3 ปี
- กรณีข้าราชการส่วนท้องถิ่นพ้นจากราชการเพราะเกษียณอายุ ให้ยื่นคำขอรับบำเหน็จหรือบำนาญต่อราชการส่วนท้องถิ่นที่ตนสังกัดล่วงหน้าได้เป็นเวลา 5 เดือน ก่อนครบเกษียณอายุ

ตัวอย่างการแสดงเจตนาขอรับบำเหน็จแทนบำนาญ

- นาย ก. ออกจากราชการด้วยเหตุสูงอายุ (เกษียณราชการ) มีเวลาราชการในการคำนวณบำเหน็จบำนาญ 17 ปี จึงมีสิทธิรับ **บำนาญ**
- นาย ก. แสดงเจตนาอื่น **ขอรับบำเหน็จแทนบำนาญ**
- ผวจ. **ออกคำสั่งจ่ายบำเหน็จ**ให้นาย ก. ตามที่แสดงเจตนาตามแบบขอรับเงิน (แบบ บ.ท. 1)

ตัวอย่าง

- ทารื่อ กรณีข้าราชการยื่นขอลาออกจากราชการ และได้ถึงแก่ความตาย ก่อนแสดงเจตนาขอใช้สิทธิรับบำเหน็จบำนาญปกติ
- กม.กำหนด “ขรก.ส่วนท้องถิ่นซึ่งมีสิทธิได้รับบำนาญจะยื่นคำขอรับบำเหน็จตามเกณฑ์แทนการรับบำนาญก็ได้”
- เมื่อ นาง ก. มิได้แสดงเจตนาว่าจะขอรับเงินบำเหน็จหรือบำนาญ ถือว่า นาง ก. เป็นผู้ที่มีสิทธิรับบำนาญปกติ ต่อมาเมื่อ นาง ก. ถึงแก่ความตาย จึงต้องออกคำสั่งจ่ายบำนาญปกติและบำเหน็จตกทอดตาม พ.ร.บ.บำเหน็จบำนาญข้าราชการส่วนท้องถิ่น พ.ศ. 2500



- ลาออก 1 พ.ค. 2561 แต่ยังไม่ได้ยื่นขอรับบำเหน็จหรือบำนาญ (เวลาราชการทั้งสิ้น 24 ปี 8 เดือน = 25 ปี)
- เสียชีวิต 9 พ.ค. 2561
- จว.จึงต้องออกคำสั่งจ่ายบำนาญให้แก่ นาง ก. ตั้งแต่วันที่ 1 - 9 พ.ค. 2561 จ่ายบำนาญปกติจนถึงวันที่เสียชีวิต (จ่ายให้กับผู้จัดการมรดก)
- และออกคำสั่งจ่ายบำเหน็จตกทอด (30 เท่าของบำนาญรายเดือน) สั่งจ่ายตั้งแต่วันที่ 10 พ.ค. 2561 ให้กับทายาท



เวลาราชการและการนับเวลาราชการสำหรับคำนวณบำเหน็จบำนาญ

การนับเวลาราชการ

นับเวลาราชการให้ในวันที่ได้รับเงินเดือน

นับเวลาราชการตั้งแต่อายุครบ 18 ปีบริบูรณ์

ชั้นทะเบียนทหารกองประจำการ นับตั้งแต่ชั้นทะเบียนทหาร

กรณีป่วย ลา พักราชการ ถ้าได้เงินเดือน นับเวลาราชการเต็ม

กรณีได้รับการคัดเลือก สอบคัดเลือก ไปดูงานศึกษาวิชาในต่างประเทศ
ให้นับเวลาราชการเต็มเวลา

เวลาราชการสำหรับคำนวณบำเหน็จบำนาญนับจำนวนปี

นับ 12 เดือน เป็น 1 ปี/เศษของปีถ้าถึง 1/2 ปี นับเป็น 1 ปี/ วัน มีหลายระยะ นับ 30 วัน เป็น 1 เดือน



การนับอายุบุคคล

(หนังสือกรมการปกครอง ด่วนที่สุด ที่ มท 0313.4/ว 18597
ลงวันที่ 27 มิถุนายน 2537)

- การนับอายุตาม ป.พ.พ. มาตรา 16 ใช้ระบบ “วันชนวัน เดือนชนเดือน ปีบวกปี” แต่จะครบกำหนดปีบริบูรณ์ก่อนวันที่ที่เกิดหนึ่งวัน
- ม. 16 การนับอายุของบุคคลให้เริ่มนับแต่วันเกิด ในกรณีที่รู้ว่าเกิดในเดือนใด แต่ถ้าไม่รู้วันเกิดให้นับวันที่หนึ่งแห่งเดือนนั้นเป็นวันเกิด แต่ถ้าพันวิสัยที่จะหยั่งรู้เดือนและวันเกิดของบุคคลใด ให้นับอายุบุคคลนั้นตั้งแต่วันต้นปีปฏิทิน (1 ม.ค.) ซึ่งเป็นปีที่บุคคลนั้นเกิด)

เช่น 1. นาย ก. เกิด 6 เม.ย. 2500 จะมีอายุครบ 60 ปีบริบูรณ์
ในวันที่ 5 เม.ย. 2560



- การนับอายุบุคคล
 - เพื่อให้ทราบอายุในวันบรรจุแต่งตั้งให้เข้ารับราชการ
 - เพื่อประโยชน์ในการนับอายุข้าราชการทั่วไปเมื่อลาออก
 - เพื่อให้ทราบอายุของข้าราชการทุกประเภท กรณีเกษียณอายุราชการ
- ม. 21 แห่ง พ.ร.บ. บำเหน็จบำนาญข้าราชการส่วนท้องถิ่น พ.ศ. 2500 บัญญัติว่า ข้าราชการส่วนท้องถิ่น ซึ่งมีอายุครบ 60 ปีบริบูรณ์แล้ว เป็นอันพ้นจากราชการเมื่อสิ้นปีงบประมาณที่อายุครบ 60 ปีบริบูรณ์ นั้น
- การพิจารณาปีที่จะเกษียณอายุราชการ
 - ผู้เกิด ตั้งแต่ 1 ม.ค. ถึง 1 ต.ค. จะต้องเกษียณฯ วันที่ 1 ต.ค. พ.ศ. เกิด บวก 60
 - ผู้เกิด ตั้งแต่ 2 ต.ค. ถึง 31 ธ.ค. จะต้องเกษียณฯ วันที่ 1 ต.ค. พ.ศ. เกิด บวก 61



เวลาราชการและการนับเวลาราชการสำหรับคำนวณบำเหน็จบำนาญ

เกษียณอายุราชการ

พ้นจากราชการเมื่อสิ้นปีงบประมาณ
ที่อายุครบ 60 ปี บริบูรณ์ นั้น

การนับเวลาเพื่อคำนวณอายุบุคคล

ป.พ.พ. มาตรา 16 ให้นับวันเกิด
เป็นวันแรกแห่งการคำนวณอายุ

การแก้ไข วัน/เดือน/ปี เกิด

ถือปฏิบัติโดยอนุโลมตามระเบียบสำนักนายกรัฐมนตรีว่าด้วยการแก้ไขวัน เดือน ปีเกิดในทะเบียนประวัติ
ข้าราชการ พ.ศ. 2548 ข้อ 8 และ 9 โดย การขอแก้ไขในทะเบียนประวัติ จะยื่นขอแก้ไขเมื่อใดก็ได้
กรณีการแก้ไข **ในปีก่อนเกษียณ** ต้องยื่นขอแก้ไขภายใน **เดือน ๕.ค.ของปีงบประมาณนั้น**



เวลาราชการและการนับเวลาราชการสำหรับคำนวณบำเหน็จบำนาญ

การนับเวลาราชการเป็นทวีคูณ

กรณีที่กระทรวงกลาโหมกำหนด

ระหว่างที่มีการรบ/ปราบจลาจล
ประกาศสถานการณ์ฉุกเฉิน

ประกาศใช้กฎอัยการศึก

คณะรัฐมนตรีมีมติให้นับเวลาเป็นทวีคูณ

ทุกพื้นที่

เฉพาะพื้นที่

7 ต.ค. 19 – 5 ม.ค. 20
23 ก.พ. 34 – 2 พ.ค. 34

พิจารณาตาม
ประกาศกฎอัยการศึก
แต่ละฉบับ

3 จังหวัด ชายแดนใต้

จ.ยะลา จ.ปัตตานี จ.นราธิวาส
จำนวน 19 อำเภอ

5 ม.ค. 47 – 20 ก.ค. 48

กรณีมีสิทธิ นับเวลาทวีคูณเวลาเดียวกันหลายประการ ก็ให้นับแต่ประการเดียว



ช่วงระยะเวลา

ระยะเวลาที่ใช้คำนวณ
เวลาราชการ

จังหวัดที่ประกาศใช้กฎอัยการศึก และ
มติ ครม.อนุมัติเวลาทวิคูณ

ปี เดือน วัน

7 ตุลาคม 2519	5 มกราคม 2520	-	3	-	ทั่วประเทศ
23 กุมภาพันธ์ 2534	2 พฤษภาคม 2534	-	2	8	ทั่วประเทศ
3 พฤษภาคม 2534	12 พฤศจิกายน 2541	7	6	10	21 จังหวัด บางพื้นที่
13 พฤศจิกายน 2541	15 พฤศจิกายน 2543	-	-	3	20 จังหวัด บางพื้นที่
5 มกราคม 2547	20 กรกฎาคม 2548	1	6	17	ยะลา ปัตตานี นราธิวาส (19 อำเภอ)
26 มกราคม 2547	20 กรกฎาคม 2548	1	5	26	ยะลา ปัตตานี นราธิวาส (14 อำเภอ/กิ่งอำเภอ)



การนับเวลาราชการสำหรับคำนวณบำเหน็จบำนาญ

พ.ร.บ.บำเหน็จบำนาญข้าราชการส่วนท้องถิ่น (ฉบับที่ 6) พ.ศ.2543 มีผลใช้บังคับ 16 พ.ย. 2543

การนับเวลาราชการต่อเนื่อง กรณีกลับเข้ารับราชการใหม่

กลับเข้ารับราชการ ก่อน 16 พ.ย. 2543

ไม่มีสิทธินับเวลาราชการต่อเนื่อง
ยกเว้น ผู้ได้รับบำนาญกลับเข้ารับราชการใหม่
โดยเลิกรับบำนาญ
เพื่อนับเวลาราชการต่อเนื่องได้

กลับเข้ารับราชการ ตั้งแต่ 16 พ.ย. 2543

นับเวลาราชการ ต่อเนื่องได้ทุกกรณี ยกเว้น ถูกไล่ออก
หรือปลดออก (ก่อน 16 พ.ย. 2543) ซึ่งไม่มีสิทธิ
รับบำเหน็จบำนาญ เช่น เคยมีเวลาราชการตอนออกจาก
ราชการครั้งแรก เวลาราชการไม่ถึง 10 ปี หากกลับมารับ
ราชการใหม่อีกครั้งสามารถนำเวลาครั้งก่อนมานับรวม
หรือหากออกจากราชการและรับบำเหน็จไปแล้ว สามารถ
คืนบำเหน็จเพื่อนับเวลาราชการต่อเนื่องได้



ประเด็นพิจารณา

- พ.ร.บ.บำเหน็จบำนาญข้าราชการส่วนท้องถิ่น ฉบับที่ 4 พ.ศ.2520 มีผลบังคับใช้ตั้งแต่วันที่ 10 มีนาคม 2520
- พ.ร.บ.บำเหน็จบำนาญข้าราชการส่วนท้องถิ่น ฉบับที่ 5 พ.ศ.2530 มีผลบังคับใช้ตั้งแต่วันที่ 8 ธันวาคม 2530
- พ.ร.บ.บำเหน็จบำนาญข้าราชการส่วนท้องถิ่น ฉบับที่ 6 พ.ศ.2543 มีผลบังคับใช้ตั้งแต่วันที่ 16 พฤศจิกายน 2543
- ความแตกต่าง ก่อนฉบับที่ 6 ประกาศใช้ เฉพาะผู้รับบำนาญ เมื่อกลับเข้ารับราชการใหม่ สามารถนับเวลาราชการต่อเนื่องได้
- เมื่อฉบับที่ 6 ประกาศใช้ สามารถนับเวลาราชการต่อเนื่องได้ทุกกรณี ยกเว้นถูกปลดออก และไล่ออกจากราชการ และไม่มีสิทธิรับบำเหน็จบำนาญ

ประกาศกระทรวงมหาดไทย เรื่องหลักเกณฑ์และวิธีการเกี่ยวกับระยะเวลาในการคืนบำเหน็จข้าราชการ ส่วนท้องถิ่นเพื่อนับเวลาราชการต่อเนื่อง ประกาศ ณ วันที่ 26 กรกฎาคม 2554

- ยกเลิก ประกาศ เดิม ฉบับลงวันที่ 19 มีนาคม 2547
- ภายใน 90 วัน นับแต่วันที่กลับเข้ารับราชการ ให้คืนบำเหน็จ + ดอกเบี้ย (เงินฝากประจำหนึ่งปีของธนาคารออมสินในปีนั้น ๆ เป็นเกณฑ์ โดยไม่ต้องนำดอกเบี้ยมาทบทวน เริ่มคิดตั้งแต่วันที่ได้รับบำเหน็จเป็นต้นไปถึงวันที่กลับเข้ารับราชการ มีช่วงปลอดดอกเบี้ยใน 90 วัน)
- กรณียื่นขอคืนภายใน 90 วัน นับแต่วันที่กลับเข้ารับราชการ แต่ไม่สามารถคืนภายใน 90 วัน สามารถทำหนังสือขอผ่อนผันเวลาคืน โดยกำหนดเวลาชำระแน่นอน ไม่ผ่อนเป็นรายงวด คิดดอกเบี้ยเพิ่มอีกร้อยละ 7.5 ต่อปี (คำนวณตั้งแต่วันที่เกินจาก 90 วัน ถึงวันที่ชำระเสร็จสิ้น)
- กรณีไม่ยื่นเรื่องขอคืนภายใน 90 วันนับแต่วันที่กลับเข้ารับราชการ ให้ ผวจ. มีอำนาจอนุมัติ และถ้าสาเหตุการคืนล่าช้าเกิดจากตัว ขรก. เอง จะคิดดอกเบี้ยเพิ่มอีกร้อยละ 7.5 ต่อปี นับตั้งแต่วันที่กลับเข้ารับราชการจนถึงวันที่ อปท. ได้รับเงินคืน (ไม่มีช่วงผ่อนผัน 90 วันที่ปลอดดอกเบี้ย)
- กรณีถ้าเดิมไม่ได้เป็น ขรก.ส่วนท้องถิ่น ก็ให้ส่งคืนให้ อปท. ต้นสังกัดที่กลับเข้ารับราชการใหม่
- เงินบำเหน็จและดอกเบี้ยที่ส่งคืน ให้ อปท. นำส่ง กบท. ทันทีตามวิธีการส่งเงินสมทบ
- สิทธิการนับเวลาราชการต่อเนื่อง มีผลต่อเมื่อได้คืนเงินบำเหน็จและดอกเบี้ยครบถ้วนแล้ว
- อปท. ใดไม่สามารถปฏิบัติตามหลักเกณฑ์นี้ได้ ให้ขอทำความตกลงกับ มท. เป็นรายๆ ไป

ประเด็นการพิจารณาการนับอายุราชการต่อเนื่อง

- ผู้ใดออกจากราชการไปแล้ว ถ้าภายหลังกลับเข้ารับราชการใหม่นับแต่วันที่ พ.ร.บ. นี้ ใช้บังคับ (16 พ.ย. 2543) ให้นับเวลาราชการสำหรับคำนวณบำเหน็จบำนาญตอนก่อนออกจากราชการต่อเนื่องกับการรับราชการในตอนที่หลังได้ เว้นแต่ข้าราชการส่วนท้องถิ่นผู้นั้นถูกปลดออกหรือไล่ออกจากราชการ และไม่มีสิทธิได้รับบำเหน็จบำนาญ
- กรณีล่วงพ้น 90 วันนับแต่วันกลับเข้ารับราชการต้องได้รับอนุมัติจากผวจ.
- การแจ้งความประสงค์คืนบำเหน็จ หากไม่ปรากฏหลักฐาน หรือเอกสารว่าได้มีการแจ้งความประสงค์ กรณีจึงถือว่าความล่าช้าเกิดจากความบกพร่องของข้าราชการส่วนท้องถิ่นเอง
- ให้ส่งคืน อปท. ต้นสังกัดที่กลับเข้ารับราชการใหม่ และบันทึกในบัตรประวัติ

งบประมาณในการเบิกจ่ายบำเหน็จบำนาญ ชรก. / พนักงานส่วนท้องถิ่น

- งบประมาณในการเบิกจ่ายบำเหน็จบำนาญ ชรก./พนักงานส่วนท้องถิ่น แบ่งเป็น 3 กลุ่มหลัก คือ
 - ข้าราชการ/พนักงานส่วนท้องถิ่นตำแหน่งอื่น
 - **ครู/บุคลากรทางการศึกษาของ อปท. รวมครูถ่ายโอน**
 - ข้าราชการถ่ายโอนตำแหน่งอื่น ไม่รวม ครู/บุคลากรทางการศึกษาถ่ายโอน

งบประมาณในการเบิกจ่ายบำเหน็จบำนาญ ชรก. / พนักงานส่วนท้องถิ่น

- การจ่ายเงินบำเหน็จบำนาญของ ชรก. / พนง. ส่วนท้องถิ่น เกือบทุกประเภท ตำแหน่ง (ตำแหน่งอื่น) จ่ายจาก เงินกองทุนฯ (กบท.) โดย
 - กรณีแรก จ่ายจากงบประมาณของ อปท. งบกลาง รายการเงินส่ง สมทบ กบท.
 - กรณีที่สอง ขอโอนเพิ่มจาก กบท. หาก
 - * ส่งเงินสมทบ กบท. แล้วเกิดรายจ่ายเพิ่มภายหลัง หรือ
 - * เงินที่จะส่งสมทบ กบท. มีไม่พอต้องขอให้โอนเพิ่ม
- เงินช่วยค่าครองชีพผู้รับบำนาญ (ช.ค.บ.) กรณีตำแหน่งอื่น จ่ายจาก เงินงบประมาณของ อปท. ต้นสังกัดที่ ชรก. ท้องถิ่นผู้นั้นออกจากราชการ และยื่นขอรับบำนาญ

งบประมาณในการเบิกจ่ายบำเหน็จบำนาญ ชรก. / พนักงานส่วนท้องถิ่น

- กรณีข้าราชการครู/บุคลากรทางการศึกษา รวมทั้งกรณีถ่ายโอน ได้แก่ ครู ครูถ่ายโอน ครูผู้ดูแลเด็ก ภารโรงโรงเรียน
 - เงินบำเหน็จบำนาญ และ เงิน ช.ค.บ. จ่ายจากงบประมาณ
เงินอุดหนุน สำหรับการจัดการศึกษาภาคบังคับ (บำเหน็จบำนาญ)
 - ยกเว้น เงินเพิ่มจากเงินบำนาญร้อยละ 25 ของ ข้าราชการครู
ที่เป็น ชรก. ท้องถิ่นก่อนวันที่ 1 ตุลาคม 2535 จ่ายจาก
เงินกองทุน กบท.

งบประมาณในการเบิกจ่ายบำเหน็จบำนาญ ชรก. / พนักงานส่วนท้องถิ่น

- กรณีข้าราชการถ่ายโอน **ยกเว้นครูถ่ายโอน**
 - เงินบำเหน็จบำนาญ แบ่งสัดส่วนจ่ายตามระยะเวลาราชการ
 - * ช่วงเป็น ชรก. พลเรือน จ่ายจาก **เงินอุดหนุน สำหรับสิทธิประโยชน์ ชรก. และลูกจ้างถ่ายโอน**
 - * ช่วงเป็น ชรก. ท้องถิ่น จ่ายจาก **เงินกองทุน กบท.**
 - ชรก. ถ่ายโอน ทุกตำแหน่งที่มีสิทธิรับบำนาญ **ไม่มีสิทธิได้รับเงินเพิ่มจากเงินบำนาญร้อยละ 25**
 - เงินช่วยค่าครองชีพผู้รับบำนาญ **(ช.ค.บ.)** ของ ชรก. ถ่ายโอน จ่ายจาก **เงินอุดหนุน** โดยไม่ต้องแบ่งสัดส่วน



ตัวอย่างข้อหาเรือ

- ❖ ขรก.ถ่ายโอน และครุถ่ายโอน ที่เป็นสมาชิก กบข. ไม่สามารถขอลาออกจากการเป็นสมาชิก กบข.ได้ ยกเว้นผู้นั้นออกจากราชการ ตาม ม.44 ของ พ.ร.บ.กองทุนบำเหน็จบำนาญข้าราชการ (กบข.)
- ❖ เมื่อสอบคัดเลือกเพื่อเปลี่ยนสายงานไปดำรงตำแหน่งอื่น
- ❖ เงินส่วนที่นายจ้างต้องจ่ายสมทบและชดเชยเข้า กบข. อปท. สามารถตั้งงบประมาณ งบกลาง ระเบียบรายจ่ายตามข้อผูกพัน รายการเงินสมทบและเงินชดเชย กบข. ตามหลักการเดียวกับการตั้งงบประมาณส่งสมทบ กบข.



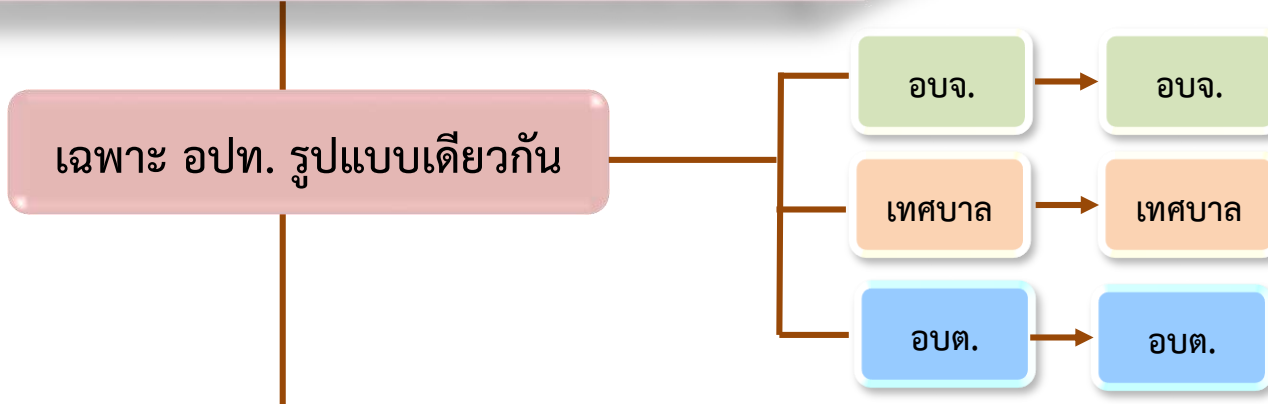
การส่งจ่ายบำเหน็จบำนาญ

1. ข้าราชการส่วนท้องถิ่นผู้มีสิทธิรับบำเหน็จบำนาญ ยื่นคำขอต่อ
อปท. ที่เงินเดือนของตนตั้งจ่าย
2. อปท.ตรวจสอบ ส่งเรื่องให้ผู้ว่าราชการจังหวัด ภายใน 15 วัน
นับแต่วันที่ได้รับเรื่อง
3. ผู้ว่าราชการจังหวัดตรวจสอบ ออกคำสั่งภายใน 21 วันนับแต่
วันที่ได้รับเรื่อง

การส่งจ่ายบำเหน็จบำนาญ

- การส่งจ่ายบำเหน็จบำนาญของ ขรก. ส่วนท้องถิ่น ถือเป็นกระบวนการงานที่ส่วนภูมิภาคเป็นผู้อนุญาต (ผวจ. เป็นผู้อนุญาต) รวม 6 กระบวนการซึ่งต้องจัดทำคู่มือสำหรับประชาชนตาม พ.ร.บ. การอำนวยความสะดวกในการพิจารณาอนุญาตของทางราชการ พ.ศ. 2558 ประกอบด้วย
 - การขอรับบำเหน็จบำนาญปกติของ ขรก. ส่วนท้องถิ่น
 - การขอรับบำนาญพิเศษของ ขรก. ส่วนท้องถิ่น
 - การขอรับบำนาญพิเศษของทายาท (ขรก. ส่วนท้องถิ่นถึงแก่กรรมในการปฏิบัติหน้าที่)
 - การขอรับบำเหน็จดำรงชีพของ ขรก. บำนาญท้องถิ่น
 - การขอรับบำเหน็จตกทอด (ขรก. ส่วนท้องถิ่นถึงแก่กรรม)
 - การขอรับบำเหน็จตกทอดและเงินช่วยเหลือ (ผู้รับบำนาญท้องถิ่นถึงแก่กรรม)
- ระยะเวลาโดยรวม 37 วัน (15 + 21+ 1 วันที่ อปท. รับคำร้อง) ไม่นับรวมระยะเวลาของการนำส่งเรื่องระหว่างหน่วยงาน
- จว. หรือ อปท. แล้วแต่กรณี แจ้งผลการพิจารณาให้ผู้ยื่นคำร้องทราบภายใน 7 วัน นับแต่วันที่ จว.อนุญาต หรือ อปท. ได้รับคำสั่งจ่ายฯ จาก จว. ตามมาตรา 10 แห่ง พ.ร.บ. ดังกล่าว

การเปลี่ยนแปลงสถานที่รับอำนาจ



- ผู้รับอำนาจยื่นเรื่องต่อ อปท. ที่จ่ายอำนาจ (บ.ท. 13)
- องค์กรปกครองส่วนท้องถิ่น รวบรวมเอกสารจัดส่งจังหวัด ภายใน 7 วันนับจากวันรับเรื่อง
- สถจ. ตรวจสอบเอกสารเสนอ ผวจ. ส่งเรื่องให้ สถ. ภายใน 7 วัน นับจากวันรับเรื่อง
- อสจ. ในฐานะรับมอบอำนาจจาก มท. พิจารณาและแจ้งผลใน 10 วันนับจากวันรับเรื่อง
รวมระยะเวลาในกระบวนการพิจารณาอนุญาต 25 วัน (1+7+7+10 วัน)
- อปท. ที่รับคำร้องแจ้งผลให้ผู้รับอำนาจทราบภายใน 7 วันนับจากวันรับเรื่อง ตามมาตรา 10 แห่ง พ.ร.บ. การอำนวยความสะดวกในการพิจารณาอนุญาตของทางราชการ พ.ศ. 2558



เงินบำนาญพิเศษ

อำนาจพิเศษของ ขรก.ส่วนท้องถิ่น กรณีทุพพลภาพเนื่องจากปฏิบัติหน้าที่

● ขรก. ส่วนท้องถิ่นที่จะมีสิทธิได้รับบำเหน็จบำนาญพิเศษ เนื่องจากประสบเหตุต่าง ๆ ดังต่อไปนี้

➤ ก. กรณีปฏิบัติราชการในหน้าที่ หรือถูกประทุษร้ายเพราะเหตุกระทำการตามหน้าที่ ทำให้ได้รับอันตรายจนพิการ เสียแขนหรือขา หูหนวกทั้งสองข้าง ตาบอด หรือได้รับการป่วยเจ็บซึ่งแพทย์ที่ทางราชการรับรองได้ตรวจแล้วและแสดงว่าถึงทุพพลภาพไม่สามารถจะรับราชการต่อไปได้อีก ให้ได้รับบำนาญพิเศษกับทั้งบำนาญปกติด้วย เว้นแต่การได้รับอันตราย ได้รับการป่วยเจ็บ หรือการถูกประทุษร้ายนั้นเกิดจากความประมาทเลินเล่ออย่างร้ายแรง หรือจากความผิดของตนเอง (มาตรา 36)

บำนาญพิเศษของ ขรก.ส่วนท้องถิ่นฯ (ต่อ)

- ข. กรณีที่ได้รับบำเหน็จหรือบำนาญไปแล้ว ถ้าภายใน 3 ปีนับแต่วันที่ออกจากราชการหากปรากฏว่าป่วยเจ็บทุพพลภาพ โดยปรากฏหลักฐานชัดเจนว่าการป่วยเจ็บถึงทุพพลภาพดังกล่าว เนื่องมาจากการปฏิบัติหน้าที่ราชการในระหว่างที่รับราชการ ก็จะมีสิทธิได้รับบำนาญพิเศษโดยจ่ายให้นับแต่วันขอ ถ้าได้รับบำนาญไปแล้วก็ให้ได้รับบำนาญพิเศษด้วย ถ้ารับบำเหน็จไปแล้วให้จ่ายเฉพาะบำนาญพิเศษ (มาตรา 37)
- ค. กรณีได้รับการป่วยเจ็บทุพพลภาพ เพราะเหตุต้องไปปฏิบัติราชการเป็นครั้งคราวนอกตำบลที่ตั้งสำนักงานประจำ หรือต้องประจำปฏิบัติราชการในท้องที่กันดารที่จะต้องเสี่ยงต่อโรคร้ายไข้เจ็บ ซึ่งท้องที่นั้นได้กำหนดไว้โดยพระราชกฤษฎีกา และ ขรก. ส่วนท้องถิ่นเกิดป่วยเจ็บทุพพลภาพ ดังเช่นข้อ ก. มีสิทธิได้รับบำนาญพิเศษ (มาตรา 41)

บำนาญพิเศษของ ทายาท กรณี ชรก.ส่วนท้องถิ่นเสียชีวิต อันเนื่องจากการปฏิบัติหน้าที่

- กรณี ชรก.ส่วนท้องถิ่นที่ปฏิบัติหน้าที่ ตามข้อ ก. ข.และ ค. (ตามมาตรา 36 37 และ มาตรา 41) ถ้าถึงแก่ความตาย ให้จ่ายบำนาญพิเศษแก่ทายาทผู้มีสิทธิ ตามเกณฑ์การแบ่งสัดส่วนที่กำหนดในมาตรา 43
- กรณี ชรก.ส่วนท้องถิ่น สูญหายโดยมีเหตุอันควรเชื่อว่าจะได้รับอันตราย ดังกล่าวในมาตรา 36 ถึงตาย เมื่อพ้นกำหนด 2 เดือนนับแต่วันสูญหาย ให้สันนิษฐานว่าถึงแก่ความตายในวันที่สูญหาย และให้จ่ายบำนาญพิเศษแก่ ทายาท แต่ถ้าปรากฏภายหลังไม่ตาย ให้งดจ่ายบำนาญพิเศษ และถ้าต้องจ่าย เงินเดือนระหว่างเวลาที่สันนิษฐานว่าตาย ก็ให้หักจำนวนเงินทั้งหมดที่จ่ายไปแล้ว ออกจากจำนวนเงินที่ต้องจ่ายนั้น (มาตรา 42)



บำนาญพิเศษ (กรณีข้าราชการส่วนท้องถิ่น มีชีวิต)

ระหว่างรับราชการ

ออกจากราชการแล้ว

ทุพพลภาพไม่สามารถรับราชการได้

รับบำนาญปกติ

เหตุปฏิบัติราชการในหน้าที่/
ถูกประทุษร้าย เพราะกระทำการ
ตามหน้าที่ (ม.36)

-ปฏิบัติราชการครั้งคราว
นอกเขตตำบลที่ตั้งสำนักงาน
-ปฏิบัติราชการท้องที่กันดาร
เสี่ยงต่อโรคภัย (ม.41)

ภายใน 3 ปี เจ็บป่วย
ทุพพลภาพอันเป็นผลจากการ
ปฏิบัติหน้าที่ราชการระหว่าง
ที่รับราชการ (ม.37)

- บณ.พิเศษ+ บณ.ปกติ (ถ้ามี) รวมกันถ้าไม่ถึง
15,000 บาท ให้ได้ บณ.พิเศษเพิ่มจนครบ (ม.45)*

บำนาญพิเศษ (ม.38)

+ บำนาญปกติ (ม.39)

ยามปกติ

ปฏิบัติราชการในอากาศยาน
เรือดำน้ำ กวาดทุ่นระเบิด ฯลฯ

ตามที่กระทรวงกลาโหมกำหนดเกี่ยวกับการรบ/
สงคราม/ปราบจลาจล/สถานการณ์ฉุกเฉิน

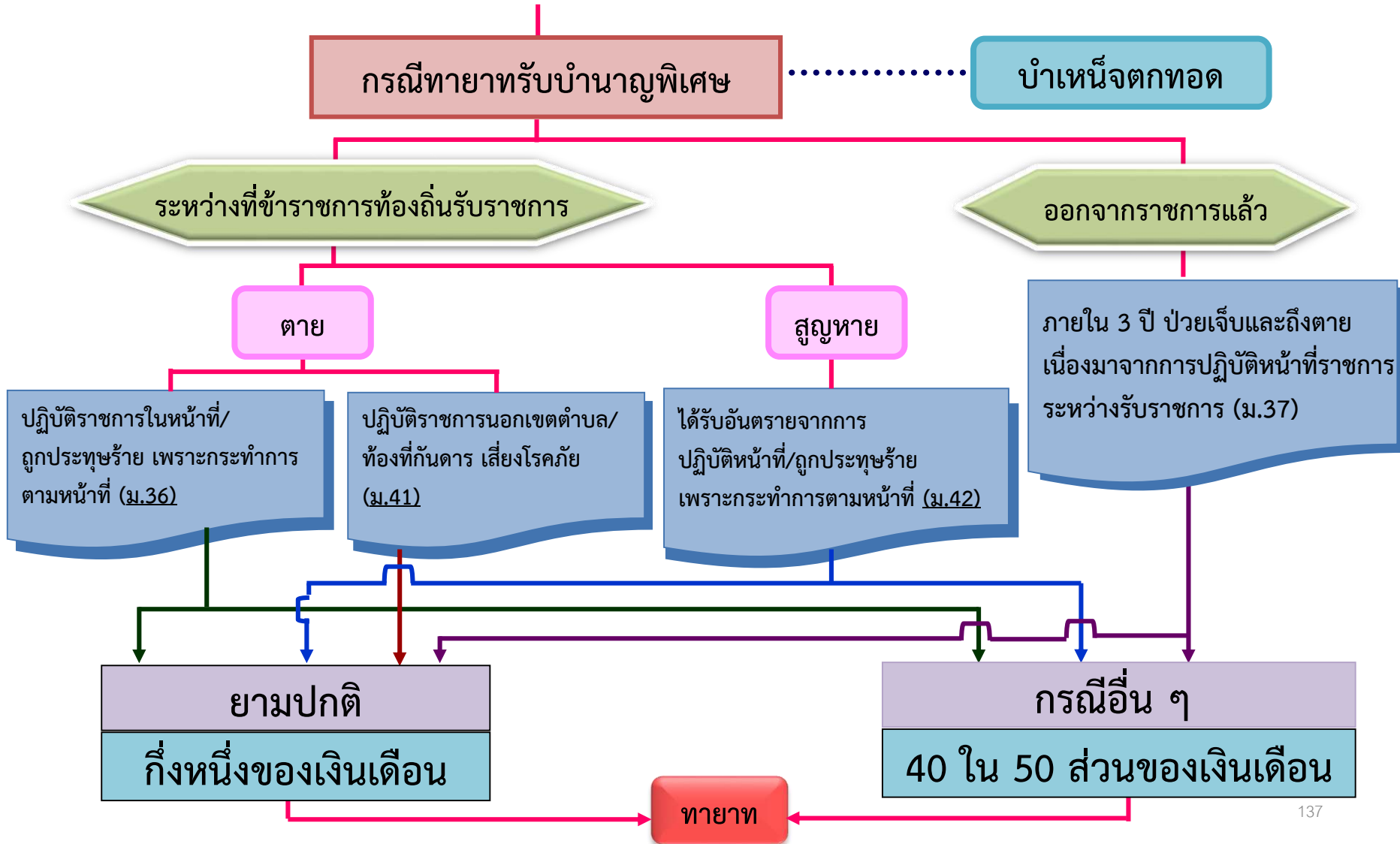
5 ใน 50 ส่วน ถึง 20 ใน 50 ส่วนของเงินเดือน

กึ่งหนึ่งของเงินเดือน

30 ใน 50 ส่วนถึง 35 ใน 50 ส่วน ของเงินเดือน

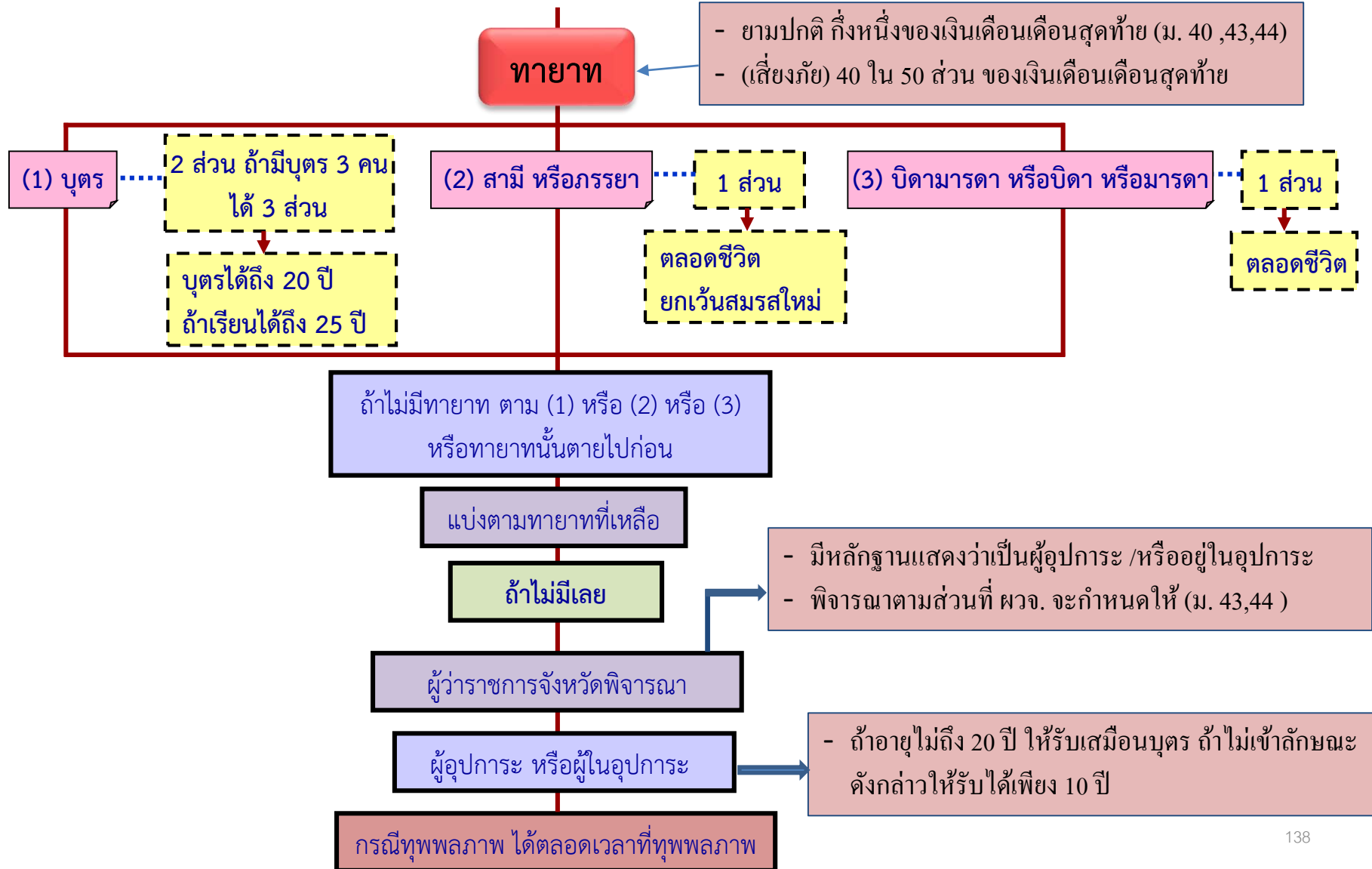


บำนาญพิเศษ (กรณีข้าราชการส่วนท้องถิ่น เสียชีวิต / สูญหายเพราะเหตุปฏิบัติหน้าที่)





บำนาญพิเศษ (กรณีข้าราชการส่วนท้องถิ่นเสียชีวิต/ สูญหายเพราะเหตุปฏิบัติหน้าที่)





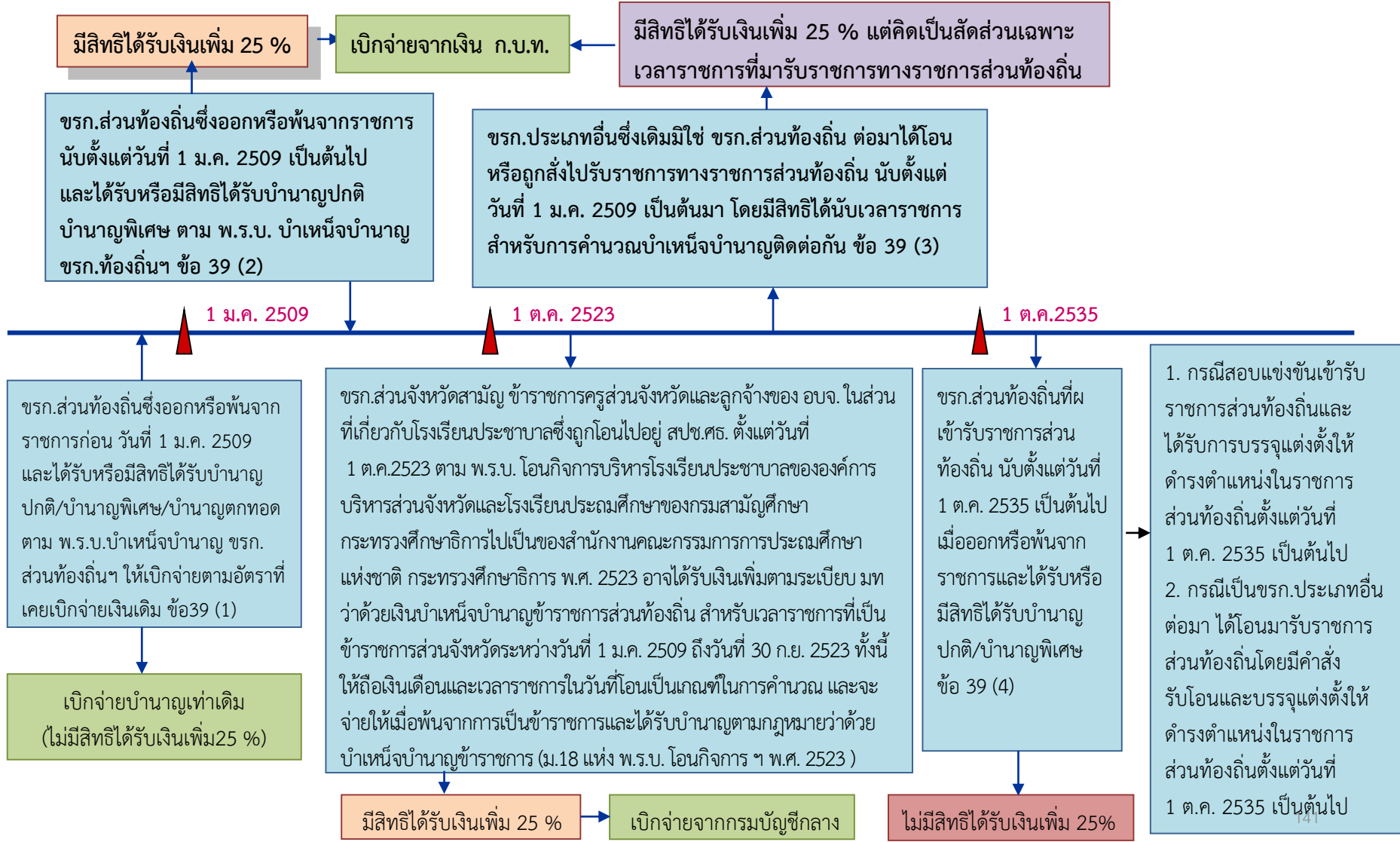
เงินเพิ่มจากเงินบำนาญ

ระเบียบ มท. ว่าด้วยเงินบำเหน็จบำนาญข้าราชการส่วนท้องถิ่น พ.ศ. 2546

- สำคัญตามระเบียบฯ ข้อ 39 กล่าวถึงการจ่ายเงินเพิ่มจากเงินบำนาญในอัตรา ร้อยละ 25 ของเงินบำนาญปกติ หรือบำนาญพิเศษแล้วแต่กรณี โดยสรุป ดังนี้
 - (1) ออกก่อน 1 ม.ค. 2509 ไม่มีสิทธิได้รับ เงินเพิ่มจากเงินบำนาญร้อยละ 25
 - (2) นับแต่ 1 ม.ค. 2509 เป็นต้นไป ถ้าออกโดยมีสิทธิรับบำนาญ จะได้รับเงินบำนาญ และเงินเพิ่มจากเงินบำนาญร้อยละ 25 แต่เมื่อรวมกันแล้วต้องไม่สูงกว่า เงินเดือนเดือนสุดท้าย
 - (3) กรณีโอนหรือถูกส่งไปรับราชการทางราชการส่วนท้องถิ่น ซึ่งจะมีสิทธิได้นับ เวลาราชการสำหรับคำนวณบำเหน็จบำนาญติดต่อกัน ให้ได้รับเงินเพิ่มจากเงินบำนาญร้อยละ 25 ตามสัดส่วนระยะเวลาที่เป็น ขรก. ส่วนท้องถิ่น
 - (4) ขรก. ที่เข้ารับราชการในราชการส่วนท้องถิ่นนับแต่ 1 ต.ค. 2535 เป็นต้นไป เมื่อออกหรือพ้นจากราชการและมีสิทธิได้รับบำนาญ **ไม่มีสิทธิได้รับเงินเพิ่มร้อยละ 25 จากเงินบำนาญปกติหรือเงินบำนาญพิเศษ**



เงินเพิ่มร้อยละ 25 ของเงินบำนาญ ตามนัยข้อ 39 ของระเบียบ มท ว่าด้วยเงินบำเหน็จบำนาญ ข้าราชการส่วนท้องถิ่น พ.ศ. 2546





หารือเรื่องสิทธิการขอรับเงินเพิ่มร้อยละ 25 จากเงินบำนาญ

- ต้องมีสถานะเป็นชรก.ส่วนท้องถิ่น ก่อนวันที่ 1 ตุลาคม 2535
ทั้งกรณีขอโอนมา อปท.หรือสอบบรรจุครั้งแรก
- กรณีเคยเป็นชรก.กทม.และโอนมา อปท. ก่อนวันที่ 1 ตุลาคม 2535 ได้รับเงินเพิ่ม ถ้าโอนมาหลัง 1 ตุลาคม 2535 ไม่มีสิทธิได้รับเงินเพิ่ม

กทม.  อปท.

กทม.  พลเรือน  อปท.



- 1) บรรจุ กทม.หลัง 14 ก.ค. 2516 } อปท.ก่อน 1 ต.ค.2535
หรือ ขรก.พลเรือน } ได้ช่วงเวลาหลัง
- 2) ครู อบจ. โอนไป สปช.ตามพรบ.โอนกิจการฯ เมื่อ 1 ต.ค.2523
ถ้า โอนกลับมาก่อน 1 ต.ค.2535 ได้เวลาช่วงแรก+เวลาช่วงหลัง
ถ้า โอนกลับมาหลัง “ - ” ไม่ได้เงินเพิ่ม
- 3) นายช่างโยธา สังกัด รพช. โอนมาก่อน 1 ต.ค. 2535 ได้เงินเพิ่ม
โอนมาหลัง 1 ต.ค. 2535 ไม่ได้เงินเพิ่ม
- อื่นๆ - ขรก.โอนมารับราชการ อปท. } หลัง 1 ต.ค. 2535
- ขรก.ถ่ายโอนทุกประเภท และ ครู ผดด. } ไม่ได้เงินเพิ่ม
- ขรก.ท้องถิ่น โอนไปพลเรือน
และโอนกลับมา อปท.



ตัวอย่าง

- กรณีอุทธรณ์ของขรก.บ้านนาญ ตำแหน่งครู
- บรรจุ 1 พ.ค. 2514 เข้ารับราชการ ตำแหน่งครู โรงเรียนวัด... สังกัด อบจ.ก.
- ต่อมาปี พ.ร.บ.โอนกิจการโรงเรียน ไปสังกัด สปช. กระทรวงศึกษาธิการเมื่อวันที่ 1 ต.ค.2523 โอนไปรับราชการโรงเรียน.....
- 1 ก.ค. 2546 โรงเรียน...โอนไปสังกัดสำนักงานเขตพื้นที่การศึกษา กระทรวงศึกษาธิการ
- 1 ก.ค. 2550 โรงเรียน..โอนไปสังกัดเทศบาล..ก. (โอนไปตาม พ.ร.บ.ถ่ายโอน โรงเรียนและบุคลากรทางการศึกษา)
- เมื่อเกษียณหรือลาออก ไม่มีสิทธิได้รับเงินเพิ่ม



ตัวอย่าง

- รับราชการครั้งแรก ตำแหน่ง จนท.ธุรการ สำนักงานเขตคลองสาน กทม เมื่อวันที่ 12 พ.ค. 2532
- 16 เม.ย.2540 โอนมาดำรงตำแหน่งปลัด อบต.
- เมื่อเกษียณหรือลาออกจากราชการ ไม่มีสิทธิได้รับเงินเพิ่มร้อยละ 25 จากเงินบำนาญ

การตอบข้อหารือ กรณี ขรก. พลเรือนเคยรับราชการส่วนท้องถิ่นมาก่อน เมื่อได้รับการถ่ายโอนกลับมาท้องถิ่น จะไม่มีสิทธิได้รับเงินเพิ่ม 25 % จากเงินบำนาญปกติ

- หนังสือกรมส่งเสริมการปกครองท้องถิ่น ที่ มท 0808.4/ว 591 ลงวันที่ 11 พฤษภาคม 2547
- การที่ ขรก. โอนจากราชการส่วนท้องถิ่นไปเป็น ขรก.พลเรือน ในครั้งแรกเป็นการเปลี่ยนแปลงสังกัดการรับราชการไม่ใช่การออกจากราชการด้วยเหตุตาม พ.ร.บ.บำเหน็จบำนาญฯ พ.ศ. 2500 จึงยังไม่เกิดสิทธิที่จะได้รับเงินเพิ่ม 25 % จากเงินบำนาญตั้งนั้น เมื่อ ขรก. ถ่ายโอนมายังราชการส่วนท้องถิ่น หลังวันที่ 1 ตุลาคม 2535 จึงไม่มีสิทธิได้รับเงินเพิ่ม 25% ตามระเบียบ มท. ว่าด้วยเงินบำเหน็จบำนาญข้าราชการส่วนท้องถิ่น พ.ศ. 2546 ข้อ 39



เงินช่วยค่าครองชีพผู้รับบำนาญ (ช.ค.บ.)



ระเบียบ มท. ว่าด้วย เงินช่วยค่าครองชีพผู้รับบำนาญ (ช.ค.บ.)

กำหนดให้ข้าราชการผู้รับบำนาญ ได้รับเงิน ช.ค.บ. เพิ่มขึ้นจากบำนาญรายเดือน เพื่อให้เพียงพอกับสภาพเศรษฐกิจที่เปลี่ยนแปลงไป เช่น ขรก.ได้รับการปรับเพิ่มเงินเดือน

จ่ายจากเงินงบประมาณของ อปท. ตามระเบียบ มท. ว่าด้วยเงิน ช.ค.บ. พ.ศ. 2522 ข้อ 7 ยกเว้น ตำแหน่งครู และ ขรก. ถ่ายโอน เงิน ช.ค.บ. จ่ายจากเงินอุดหนุน และตามระเบียบ ข้อ 6 กรณีเสียชีวิตให้จ่าย เพียงวันที่ถึงแก่ความตาย

รับบำนาญครั้งแรกที่ใด อปท. นั้นรับผิดชอบจ่าย ช.ค.บ. ถึงแม้จะมีการเปลี่ยนแปลงสถานที่รับบำนาญในภายหลัง ระเบียบ ฯ ข้อ 6 วรรคสอง แก้ไขเพิ่มเติม (ฉบับที่ 11) พ.ศ. 2549



ระเบียบกระทรวงมหาดไทยว่าด้วยเงินช่วยค่าครองชีพผู้รับบำนาญ ของราชการส่วนท้องถิ่น พ.ศ. 2522

- **ระเบียบมท.ว่าด้วยเงินช่วยฯ (ฉบับที่ 15) พ.ศ. 2558** ให้ใช้บังคับตั้งแต่วันที่ 10 ก.ค. 2557 เป็นต้นไป สาระสำคัญโดยสรุปคือ กรณี ผู้มีสิทธิได้รับหรือผู้รับเงินบำนาญทุกประเภท **(ไม่นับรวมเงินเพิ่ม 25 %)** เมื่อรวมกับ ช.ค.บ.(ทุกฉบับ)แล้ว ต่ำกว่า 9,000 บาท ต่อเดือน ให้ได้รับเงิน ช.ค.บ. เพิ่มขึ้นในอัตราเท่ากับส่วนต่างของจำนวนเงิน 9,000 บาท หักด้วยจำนวนบำนาญทุกประเภท และ ช.ค.บ. ที่ได้รับหรือมีสิทธิได้รับ
- นาย ก. ได้ลาออกจากราชการเป็นข้าราชการบำนาญส่วนท้องถิ่นและมีสิทธิได้รับบำนาญปกติ เดือนละ 7,500 บาท ตั้งแต่วันที่ 1 พฤศจิกายน 2558
- นาย ก. จะมีสิทธิได้รับเงินช.ค.บ.ฉบับที่ 15 หรือไม่
-มีสิทธิได้รับเท่ากับส่วนต่างของจำนวนเงินเก้าพันบาท.....



- ปัจจุบัน ระเบียบมท.ว่าด้วยเงินช่วยฯ (ฉบับที่ 16) พ.ศ. 2558 มีผลบังคับให้ใช้บังคับตั้งแต่วันที่ 1 ธันวาคม 2557 โดยให้ผู้มีสิทธิได้รับหรือผู้รับบำนาญทุกประเภทอยู่แล้ว ในวันที่ 1 ธันวาคม 2557 ให้ได้รับ ช.ค.บ. เพิ่มขึ้นอีก 4% ของจำนวนเงินบำนาญ หรือ และเงินบำนาญและ ช.ค.บ. ที่ได้รับ
- นาย ก. ได้ลาออกจากราชการเป็นข้าราชการบำนาญส่วนท้องถิ่นและมีสิทธิได้รับบำนาญปกติ ตั้งแต่วันที่ 1 พฤศจิกายน 2558
- นาย ก. จะมีสิทธิได้รับเงิน ช.ค.บ. ฉบับที่ 16 หรือไม่
-ไม่มีสิทธิ.....

ตัวอย่าง 1 การคำนวณเวลาราชการ

- นาย ก. ตำแหน่งนายช่างโยธา เกิดวันที่ 14 พ.ค. 2500 เริ่มรับราชการ 1 พ.ค. 2530 เกษียณอายุราชการ/พ้นจากราชการด้วยเหตุสูงอายุเมื่อ วันที่ 1 ต.ค. 2560

- เวลาราชการ (1 พ.ค. 2530 -30 ก.ย. 2560)

เวลาราชการปกติ	2560	10	1	
	<u>2530</u>	<u>5</u>	<u>1</u>	
	30	5	-	
เวลาราชการทวิคูณ	<u>-</u>	<u>2</u>	<u>8</u>	(23 ก.พ. 2534 - 2 พ.ค. 2534)
รวมเวลาราชการ	<u><u>30</u></u>	<u><u>7</u></u>	<u><u>8</u></u>	
	= 31 ปี			



ตัวอย่าง การคำนวณบำเหน็จบำนาญปกติ

กรณี นาย ก. อายุราชการที่คำนวณได้ 31 ปี

เงินเดือนเดือนสุดท้าย 61,460 บาท

ถ้ารับบำเหน็จ บำเหน็จปกติ = $61,460 \times 31 = 1,905,260$ บาท (จ่ายจาก กบท.)

ถ้ารับบำนาญ บำนาญปกติ = $\frac{61,460 \times 31}{50} = 38,105.20$ บาท (จ่ายจาก กบท.)

เงินเพิ่มจากบำนาญปกติ 25% = $\frac{38,105.20 \times 25}{100} = 9,526.30$ บาท (จ่ายจาก กบท.)

(เข้ารับราชการก่อน 1 ต.ค. 2535 มีสิทธิได้รับเงินเพิ่ม 25% จากเงินบำนาญ)



• บำเหน็จดำรงชีพ / บำเหน็จตกทอด / เงินช่วยเหลือ

$$\begin{aligned} \text{เงินบำเหน็จดำรงชีพ} &= \text{เงินบำนาญ} \times 15 \text{ เท่า} \text{ แต่ไม่เกิน } 400,000 \text{ บาท} \\ &= 38,105.20 \times 15 = 571,578 \text{ บาท (จ่ายจาก กบท.)} \end{aligned}$$

$$\text{รับครั้งแรกตอนขอรับบำนาญ} = 200,000 \text{ บาท (อีก } 200,000 \text{ บาท จะขอได้เมื่อมีอายุครบ } 65 \text{ ปีบริบูรณ์ ในวันที่ } 13 \text{ พ.ค. } 2565)$$

(ต่อมาเสียชีวิตเดือนธันวาคม 2561 ณ วันที่เสียชีวิตยังไม่มีสิทธิยื่นขอบำเหน็จดำรงชีพที่เหลือ)

• เมื่อตายทายาทรับบำเหน็จตกทอด = $38,105.20 \times 30 = 1,143,156 - 200,000$

➤ บำเหน็จตกทอด = $943,156$ บาท (จ่ายจาก กบท.)

$$\begin{aligned} \text{เงินช่วยเหลือ} &= \text{เงินบำนาญ} \times 3 \text{ เท่า} = 38,105.20 \times 3 = 114,315.60 \text{ บาท (จ่ายจาก กบท.)} \\ &= \text{เงินเพิ่ม } 25\% \times 3 \text{ เท่า} = 9,526.30 \times 3 = 28,578.90 \text{ บาท (จ่ายจาก กบท.)} \\ &= \text{เงิน ช.ค.บ.} \times 3 \text{ เท่า} = - = - \text{ บาท ถ้ามี (งปม.ของ อปท.)} \end{aligned}$$

➤ รวมเงินช่วยเหลือ = $142,894.50$ บาท



การแบ่งสัดส่วนการรับบำเหน็จตกทอดของ นาย ก.

บุตร = 1 คน 2 ส่วน , คู่สมรส 1 ส่วน , บิดา/มารดา 1 ส่วน

บุตรคนเดียว = 471,578 บาท

คู่สมรส = 235,789 บาท

บิดา = 117,894.50 บาท

มารดา = 117,894.50 บาท

} 235,789 บาท



ตัวอย่าง 2 การคำนวณเวลาราชการ

- นาง ข. ตำแหน่งครู เกิด 26 เม.ย. 2500 เริ่มรับราชการ 2 พ.ย. 2550 เกษียณอายุราชการ/พ้นจากราชการด้วยเหตุสูงอายุเมื่อ 1 ต.ค. 2560

- เวลาราชการ (2 พ.ย. 2550 - 30 ก.ย. 2560)

เวลาราชการปกติ	2560	10	1	
	<u>2550</u>	<u>11</u>	<u>2</u>	
	9	10	29	
เวลาราชการทวีคูณ	<u>-</u>	<u>-</u>	<u>-</u>	(ไม่มี)
รวมเวลาราชการ	<u>9</u>	<u>10</u>	<u>29</u>	
	= 10 ปี			



ตัวอย่างการคำนวณบำเหน็จบำนาญปกติ

กรณี นาง ข. อายุราชการที่คำนวณได้ 10 ปี

เงินเดือนเดือนสุดท้าย 18,480 บาท

ถ้ารับบำเหน็จ บำเหน็จปกติ = $18,480 \times 10 = 184,800$ บาท (จ่ายจากเงินอุดหนุนฯ)

ถ้ารับบำนาญ บำนาญปกติ = $\frac{18,480 \times 10}{50} = 3,696.00$ บาท/เดือน (จ่ายจากเงินอุดหนุนฯ)

+ เงิน ช.ค.บ. ฉบับที่ 15 (มีผลบังคับตั้งแต่ 10 ก.ค. 2557) กำหนดให้ได้รับ บำนาญ หรือ บำนาญ+ ช.ค.บ. ขั้นต่ำ 9,000 บาท/เดือน
= $9,000 - 3,696 = 5,304$ สรุปรับบำนาญ + ช.ค.บ. = 9,000 บาท/เดือน (จ่ายจากเงินอุดหนุนฯ)

เงินบำนาญ + ช.ค.บ. ที่ได้ตั้งแต่ 1 ต.ค. 2560 เป็นต้นไป = $3,696 + 5,304$
= 9,000 บาท/เดือน (จ่ายจากเงินอุดหนุนฯ)



บำเหน็จดำรงชีพ / บำเหน็จตกทอด / เงินช่วยเหลือ (จ่ายจากเงินอุดหนุนฯ)

เงินบำเหน็จดำรงชีพ = เงินบำนาญ x 15 เท่า แต่ไม่เกิน 400,000 บาท
= 3,696 x 15 = 55,440 บาท (ขอรับพร้อมบำนาญ)

เมื่อตาย ทายาทรับบำเหน็จตกทอด = (3,696 + 5,304) x 30 = 270,000 - 55,440

★บำเหน็จตกทอด = 214,560 บาท

ถ้ามีสามี และลูก 1 คน สามีได้รับ(1 ส่วน) = 71,520 บาท, ลูก (2ส่วน) = 143,040 บาท

เงินช่วยเหลือ = เงินบำนาญ x 3 เท่า = 3,696 x 3 = 11,088 บาท

= เงิน ช.ค.บ. x 3 เท่า = 5,304 x 3 = 15,912 บาท

★เงินช่วยเหลือ = 27,000 บาท

- สามีมีสิทธิรับ ถ้าไม่ได้มีการแสดงเจตนาไว้
- ถ้าได้แสดงเจตนาให้บุตรเป็นผู้รับ บุตรมีสิทธิรับ



ตัวอย่าง 3 การคำนวณบำนาญพิเศษและบำเหน็จตกทอด

- นาย ค. ช่างโยธา สังกัด อบต. กรงปินัง จ. ยะลา เริ่มรับราชการเมื่อวันที่ 1 มิ.ย.2558 ให้ออกจากราชการด้วยเหตุถูกยิงด้วยอาวุธปืนเสียชีวิต เมื่อวันที่ 14 ธ.ค. 2559 เงินเดือนเดือนสุดท้าย 9,260 บาท

- เวลาราชการ (1 มิ.ย. 2558 - 14 ธ.ค. 2559)

เวลาราชการปกติ	2559	12	15	
	<u>2558</u>	<u>6</u>	<u>1</u>	
	1	6	14	
เวลาราชการทวีคูณ	<u>-</u>	<u>-</u>	<u>-</u>	(ไม่มี)
รวมเวลาราชการ	<u>1</u>	<u>6</u>	<u>14</u>	
	= 2 ปี			



- **เงินที่ทายาทจะได้รับ**

- เงินบำนาญพิเศษ = กึ่งหนึ่งของเงินเดือน (ได้รับการปรับขึ้นเงินเดือนจาก 9,260 เป็น 9,440 บาท)
 $= 9,440 \div 2 = 4,725$ บาท/เดือน (จ่ายทายาทที่มีตามสัดส่วนและระยะเวลาที่มีสิทธิ จ่ายจากเงิน กบท.)
และทายาทจะได้ ช.ค.บ. ตามสิทธิ คือ

- ระเบียบ ช.ค.บ. ฉบับที่ 15 (ขั้นต่ำ 9,000 บาท) = $(9,000 - 4,725 = 4,275$ บาท)
ช.ค.บ. ที่ได้รับเพิ่มทั้งหมดจ่ายจากเงิน อปท.

- บำเหน็จตกทอด = เงินเดือนเดือนสุดท้าย \times ปีที่รับราชการ
 $= 9,440 \times 2$ ปี = 18,880 บาท (จ่ายทายาทที่มีตามสัดส่วนจากเงิน กบท.)

- เงินช่วยเหลือพิเศษ = เงินเดือนเดือนสุดท้าย $\times 3$ เท่า = $9,440 \times 3$
 $= 28,320$ บาท (จ่ายตามที่แสดงเจตนา หรือตามลำดับบุคคลกรณีที่ไม่ได้แสดงเจตนา)
(จ่ายจากเงินของ อปท. ตามพระราชกฤษฎีกาเงินเดือนเงินปี)



ตัวอย่าง 4

การคำนวณบำนาญพิเศษและบำเหน็จตกทอด **ขรก. ถ่ายโอน เป็นสมาชิก กบข.**

☛ นาย ง. ช่างโยธา สังกัด อบต.กรงปินัง จ.ยะลา เริ่มรับราชการ 2 ต.ค. 2525 ให้ออกจากราชการด้วยเหตุถูกยิงด้วยอาวุธปืนเสียชีวิต เมื่อวันที่ 14 ธ.ค. 2559 เงินเดือนเดือนสุดท้าย 32,250 บาท

☛ เวลาราชการ (2 ต.ค. 2525 – 14 ธ.ค. 2559)

☛ เวลาราชการปกติ

2559	12	15	
<u>2549</u>	<u>11</u>	<u>1</u>	(คิดเริ่ม 1 พ.ย.2549)
34	1	14	
			30 (บวกเพิ่ม 30 วัน คือ 2 – 31 ต.ค. 2525)

เวลาราชการทวีคูณ

<u>1</u>	<u>8</u>	<u>4</u>
----------	----------	----------

รวมเวลาราชการ

<u>35</u>	<u>10</u>	<u>18</u>
-----------	-----------	-----------

$$= 35 + \frac{10}{12} + \frac{18}{360} = 35 + 0.05 = \underline{35.88} \text{ ปี}$$

12 360



☛ เงินที่ทายาทจะได้รับ

☛ เงินบำนาญพิเศษ = กึ่งหนึ่งของเงินเดือน (ได้รับการปรับขึ้นเงินเดือนจาก 32,250 เป็น 41,890 บาท)
= $41,890 \div 2 = 20,945$ บาท ต่อ เดือน

แบ่งจ่ายตามช่วงเวลาราชการก่อนถ่ายโอน และช่วงที่โอนมา อปท.

ก่อนถ่ายโอน (2 ต.ค. 2525 – 30 พ.ย. 2545) 20 ปี 4 เดือน 8 วัน = 20.35 ปี

หลังถ่ายโอน (1 ธ.ค. 2545 – 14 ธ.ค. 2559) 15 ปี 6 เดือน 10 วัน = 15.53 ปี

☛ รัฐบาลรับภาระ $\frac{20,945 \times 20.35}{35.88} = 11,879.34$ บาท

☛ อปท. รับภาระ $20,945 - 11,879.34 = 9,065.66$ บาท

แบ่งสัดส่วนจ่ายให้แก่ทายาท ประกอบด้วย บุตร ภรรยา บิดา และมารดา

❖ บุตรได้รับ 2 ส่วน เดือนละ 10,472.50 บาท จนอายุ 20 ปี ถ้าศึกษาต่อจนถึง 25 ปี

❖ ภรรยาได้รับ 1 ส่วน เดือนละ 5,236.25 บาท จนเสียชีวิต หรือจดทะเบียนสมรสใหม่

❖ บิดา มารดา ได้รับ 1 ส่วน เดือนละ 5,236.25 บาท (คนละ 2,618.13 บาท และ 2,618.12 บาท)

ทายาทมีสิทธิได้รับ ช.ค.บ. ตามสิทธิ คือ ภรรยา บิดา และมารดา จะได้เพิ่มตาม ฉ.15 ขั้นต่ำเดือนละ 9,000 บาท โดยเบิกจ่ายจากเงินอุดหนุนฯ



☛ เงินบำเหน็จตกทอด = ได้รับการปรับขึ้นเงินเดือน = 41,890 บาท
= $41,890 \times 35.88$ = 1,503,013.20 บาท

แบ่งจ่ายตามช่วงระยะเวลาราชการก่อนถ่ายโอน และช่วงที่โอนมา อปท.

★ รัฐบาลรับภาระ $\frac{1,503,013.20 \times 20.35}{35.88}$ = 852,461.50 บาท

★ อปท. รับภาระ $1,503,013.20 - 852,461.50$ = 650,551.70 บาท

แบ่งจ่ายทายาท ประกอบด้วย บุตร ภรรยา บิดา และมารดา

* บุตร ได้รับ 2 ส่วน = 751,506.60 บาท

* ภรรยา ได้รับ 1 ส่วน = 375,753.30 บาท

* บิดาและมารดา ได้รับ 1 ส่วน = 375,753.30 บาท (คนละ 187,876.65 บาท)

☛ เงินช่วยเหลือ = เงินเดือนเดือนสุดท้าย \times 3 เท่า
= $41,890 \times 3$ = 125,670 บาท

❖ กรณีไม่ได้แสดงเจตนา ภรรยาจะเป็นผู้รับจำนวน 125,670 บาท

❖ รัฐบาลรับภาระทั้งหมด (จ่ายจากเงินอุดหนุนบุคลากรถ่ายโอน)



ฝ่ายตรวจสอบบำเหน็จบำนาญ

ส่วนบำเหน็จบำนาญและสวัสดิการ

สำนักบริหารการคลังท้องถิ่น กรมส่งเสริมการปกครองท้องถิ่น

โทรศัพท์ 0-2241-9000 ต่อ 1404 - 1405

02-241-9069 ต่อ 301-310

FAX 02-241-8509